

GYŐR MEGYEI JOGÚ VÁROS

9021 Győr, Városház tér 1.

.....napirendi pont

Szabóné Vörös Ágnes, a Népjóléti Osztály vezetőjének előterjesztése

Javaslat

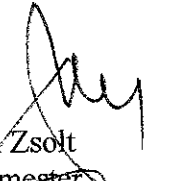
az Egyesített Egészségügyi és Szociális Intézmény Győr által biztosított szolgáltatások szakmai programjára, házirendjeire és a szolgáltatásait igénybevevőkkel kötendő megállapodásaira

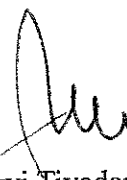
Győr, 2015. április 10.



Előterjesztő: **Szabóné Vörös Ágnes**
osztályvezető

Az előterjesztést véleményezte: -

Meghívásra javasolt: -

Előterjesztést látta: 
Borkai Zsolt
polgármester


Dr. Somogyi Tivadar
alpolgármester

Törvényességi véleményezésre bemutatva: 
Dr. Lipovits Szilárd
jegyző

Az előterjesztést készítette:  
Humánpolitikai Főosztály/Népjóléti Osztály

Szabóné Vörös Ágnes, a Népjóléti Osztály vezetőjének előterjesztése

Javaslat

az Egyesített Egészségügyi és Szociális Intézmény Győr által biztosított szolgáltatások szakmai programjára, házirendjeire és a szolgáltatásait igénybevevőkkel kötendő megállapodásaira

Tisztelt Szociális, Egészségügyi és Lakásügyi Bizottság!

Az Egyesített Egészségügyi és Szociális Intézmény Győr (a továbbiakban: EESZI) a szociális igazgatásról és szociális ellátásokról szóló 1993. évi III. törvény alapján személyes gondoskodást nyújtó szociális alapszolgáltatásokat és szakosított ellátásokat biztosít, integrált formában működteti a gondozási központokat, idősek és fogyatékosok nappali ellátását, az időskorúak átmeneti gondozóházait és idősek otthonait, továbbá az egészségügyi alapellátást.

A személyes gondoskodást nyújtó szociális intézmények szakmai feladatairól és működésük feltételeiről az 1/2000. (I. 7.) SzCsM rendelet rendelkezik.

A szociális szolgáltatóknak és intézményeknek rendelkeznie kell szakmai programmal, amely információt ad a szolgáltatást nyújtóknak, a szolgáltatást igénybe vevőknek, a működést engedélyező szervnek, egyéb érintetteknek, akiknek vagy jogszabályi felhatalmazás alapján, vagy egyéb okból információt kell kapni a szolgáltatás biztosításának keretfeltételeiről és tartalmáról.

A szakmai program tartalmazza:

- a szolgáltatás célját, feladatát,
- az ellátandó célcsoport jellemzőit,
- a feladatellátás szakmai tartalmát, módját, a biztosított szolgáltatások formáit, körét, rendszerességét, bentlakásos intézmény esetén a gondozási, rehabilitációs, és fejlesztési feladatok jellegét, tartalmát,
- az ellátás igénybevételének módját,
- a szolgáltatásról szóló tájékoztatás helyi módját és
- az ellátottak és a személyes gondoskodást végző személyek jogainak védelmével kapcsolatos szabályokat.

A szakmai program mellékletét képezi a házirend, melyben szabályozni kell különösen:

- az együttélés szabályait,
- az intézményből való eltávozás és visszatérés rendjét,
- az ellátásban részesülő személyek egymás közötti, valamint hozzátartozóikkal való kapcsolattartásának szabályait,
- az intézménybe bevihető személyes használati tárgyak körét,
- az érték- és vagyongörzésre átvett tárgyak átvételének és kiadásának szabályait,
- a ruházattal, textíliával, tisztálkodó szerekkel való ellátás, valamint a ruházat és textília tisztításának és javításának rendjét,
- az intézményi jogviszony megszűnésének szabályait,
- az egyéni és közösségi vallásgyakorlásra vonatkozó szabályokat és
- az intézmény alapfeladatát meghaladó szolgáltatások körét és térítési díját.

A szociális igazgatásról és szociális ellátásokról szóló 1993. évi III. törvény szabályozza az egyes ellátások igénybevételének módját, szabályait.

Az ellátás igénybevételenek megkezdése előtt az intézményvezető az ellátást igénylővel, illetve törvényes képviselőjével írásban megállapodást köt. A megállapodás – amelyet a törvény 92. §-a szabályoz – tartalmazza:

- az ellátás kezdetének időpontját,
- az intézményi ellátás időtartamát (a határozott vagy határozatlan időtartam megjelölését),
- az igénybevevő számára nyújtott szolgáltatások tartalmát,
- a személyi térítési díj megállapítására, fizetésére vonatkozó szabályokat, amennyiben az ellátás térítési díj-fizetési kötelezettséggel jár,
- egyszeri hozzájárulás megfizetésének kötelezettsége esetén a hozzájárulás összegét, továbbá az annak beszámítására, teljes vagy részleges visszafizetésére vonatkozó szabályokat,
- az ellátás megszüntetésének módjait és
- az igénybevevő természetes személyazonosító adatait.

A megállapodás tervezete szintén a szakmai program melléklete.

Annak érdekében, hogy a dokumentációk naprakészek és hatályosak legyenek időnkénti felülvizsgálatuk szükséges, amelynek eredményeként készültek el a jelen előterjesztés tárgyát képező dokumentumok.

A dokumentumokat a fenntartónak kell jóváhagynia, aki jelen esetben ezt a jogát a Szervezeti és Működési Szabályzatában a Tisztelt Bizottságra ruházta.

A jóváhagyást a testületi ülésről készült jegyzőkönyv kivonatával is igazolni kell.

Az EESZI szakmai programját az előterjesztés 1. számú melléklete, házirendjeit az előterjesztés 2. számú melléklete, a megállapodásait az előterjesztés 3. számú melléklete tartalmazza.

Kérem a Tisztelt Bizottság támogatását!

Határozati javaslat

1. A Szociális, Egészségügyi és Lakásügyi Bizottság az Egyesített Egészségügyi és Szociális Intézmény, Győr 1. számú melléklet szerinti szakmai programját jóváhagyja. A szakmai program 2015. május 1. napjával lép hatályba.

Felelős: a Szociális, Egészségügyi és Lakásügyi Bizottság elnöke

Határidő: azonnal

2. A Bizottság az Egyesített Egészségügyi és Szociális Intézmény, Győr 2.1.-2.19. számú mellékletek szerinti házirendjeit jóváhagyja. A házirendek 2015. május 1. napjával lépnek hatályba.

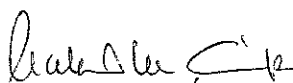
Felelős: a Szociális, Egészségügyi és Lakásügyi Bizottság elnöke

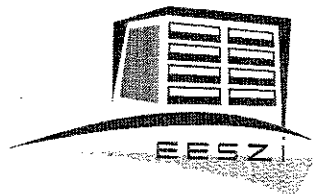
Határidő: azonnal

3. A Bizottság az Egyesített Egészségügyi és Szociális Intézmény, Győr 3.1-3.12. számú mellékletek szerinti megállapodásait jóváhagyja. A megállapodásokat 2015. május 1. napjával lépteti hatályba.

Felelős: a Szociális, Egészségügyi és Lakásügyi Bizottság elnöke
Határidő: azonnal

Győr, 2015. április 10.


Szabóné Vörös Ágnes
osztályvezető



1. számú melléklet

EGYESÍTETT EGÉSZSÉGÜGYI ÉS SZOCIÁLIS INTÉZMÉNY GYŐR

SZAKMAI PROGRAMJA

Az Egyesített Egészségügyi és Szociális Intézmény Győr működésére vonatkozó Szakmai Programját Győr Megyei Jogú Város Önkormányzata Közgyűlésének Szociális, Egészségügyi és Lakásügyi Bizottsága a _____/2015. (IV. 20.) sz. határozatával jóváhagyta.

Győr, 2015. április 20.

Takács Tímea
Bizottság Elnöke

TARTALOMJEGYZÉK

1. A SZOLGÁLTATÁS CÉLJA, FELADATA.....	3
2. AZ ELLÁTÁSI TERÜLET ÉS AZ ELLÁTANDÓ CÉLCSOPORT JELLEMZŐI.....	3
2.1. AZ INTÉZMÉNY ELLÁTÁSI TERÜLETE	3
2.2. AZ ELLÁTÁSI TERÜLET JELLEMZŐI (DEMOGRÁFIAI MUTATÓK, SZOCIÁLIS JELLEMZŐK).....	4
3. AZ ELLÁTANDÓ CÉLCSOPORT JELLEMZŐI.....	8
3.1. ALAPSZOLGÁLTATÁSOK.....	8
3.1.1. <i>Étkeztetés</i>	8
3.1.2. <i>Házi segítségnyújtás</i>	9
3.1.3. <i>Jelzőrendszeres házi segítségnyújtás</i>	10
3.1.4. <i>Idősek nappali ellátása (továbbiakban: idősek klubja) és idősek nappali ellátása demensek részére, demens csoport</i>	12
3.1.5. <i>Fogyatékosok nappali ellátása – Fogyatékosok Napközi Otthona</i>	13
3.2. SZAKOSÍTOTT ELLÁTÁSOK.....	15
3.2.1. <i>Időskorúak Átmeneti Gondozóháza</i>	15
3.2.2. <i>Idősek Otthona</i>	17
4. A MEGVALÓSÍTANI KÍVÁNT PROGRAM KONKRÉT BEMUTATÁSA, A MEGLÉVŐ KAPACITÁSOK. A SZOLGÁLTATÁSOK CÉLJA, FELADATA, A NYÚJTOTT SZOLGÁLTATÁSELEMEK ÉS TEVÉKENYSÉGEK LEÍRÁSA, A BIZTOSÍTOTT SZOLGÁLTATÁSOK FORMÁI, KÖRE RENDSZERESSÉGE	22
4.1. ALAPSZOLGÁLTATÁSOK.....	22
4.1.1. <i>Étkeztetés</i>	25
4.1.2. <i>Házi segítségnyújtás:</i>	26
4.1.3. <i>Jelzőrendszeres házi segítségnyújtás:</i>	27
4.1.4. <i>Idősek nappali ellátása - Idősek klubjai</i>	28
4.1.4.1. <i>Demens csoport</i>	30
4.1.5. <i>Fogyatékosok nappali ellátása - Fogyatékosok Napközi Otthona</i>	33
4.1.6. <i>Idősvonal - innováció az alapszolgáltatásokban</i>	36
4.2. SZAKOSÍTOTT ELLÁTÁSOK.....	37
4.2.1. <i>Időskorúak Átmeneti Gondozóháza</i>	38
4.2.2. <i>Idősek Otthona</i>	40
5. ÁPOLÁSI, GONDOZÁSI, REHABILITÁCIÓS ÉS FEJLESZTÉSI FELADATOK	43
6. AZ ELLÁTÁSOK IGÉNYBEVÉTELÉNEK MÓDJA.....	47
6.1. ALAPSZOLGÁLTATÁSOK.....	47
6.2. SZAKOSÍTOTT ELLÁTÁSOK.....	48
7. A SZOLGÁLTATÁSOKRÓL SZÓLÓ TÁJÉKOZTATÁS HELYI MÓDJA	49
8. AZ INTÉZMÉNY VALAMENNYI SZOCIÁLIS ELLÁTÁSÁT ÉRINTŐ INNOVATÍV KEZDEMÉNYEZÉSEK, EGYÜTTMŰKÖDÉSEK	49
8.1. INNOVATÍV KEZDEMÉNYEZÉSEK	49
8.2. ÖNKÉNTESSÉG	50
8.3. KAPCSOLAT AZ OKTATÁSI INTÉZMÉNYEKKEL.....	51
8.4. MÁS INTÉZMÉNYEKKEL TÖRTÉNŐ EGYÜTTMŰKÖDÉSEK	51
9. TÁJÉKOZTATÁS, ÜGYFÉLFOGADÁS, KAPCSOLATTARTÁS.....	53
10. AZ ELLÁTOTTAK ÉS AZ ELLÁTÁSOKAT VÉGZŐ SZEMÉLYEK JOGAINAK VÉDELMEVEL KAPCSOLATOS SZABÁLYOK	53
11. AZ INTÉZMÉNY MŰKÖDÉSÉT MEGHATÁROZÓ FONTOSABB SZABÁLYOK.....	55
12. MELLÉKLETEK.....	56

1. A SZOLGÁLTATÁS CÉLJA, FELADATA

Az Egyesített Egészségügyi és Szociális Intézmény Győr (továbbiakban: EESZI), Győr Megyei Jogú Város Önkormányzata fenntartásában a lakossági igényeknek, szükségleteknek megfelelően személyre szabott, differenciált szakmai munkával látja el a város idősgondozásával összefüggő szociális alapszolgáltatási és szakellátási, továbbá a fogyatékos személyek ellátásával összefüggő szociális alapszolgáltatási feladatokat.

Integrált formában működteti a gondozási központokat, idősek és fogyatékosok nappali ellátását, az időskorúak átmeneti gondozóházait és idősek otthonait, továbbá az egészségügyi alapellátást.

A mindennapi munka középpontjában a gondozásra, ápolásra szoruló emberek fizikai szükségleteinek minőségi, egyénre szabott ellátása, a boldog békés időskor megteremtése, a lelki harmónia megőrzése áll.

A fogyatékosok esetében kiemelten hangsúlyos az egyén meglévő képességeire alapozott tervezés, szervezés, fejlesztés, a rehabilitációs lehetőségek felkutatása és a társadalmi integráció elősegítése.

Az intézményünk által biztosított szolgáltatások:

- Alapszolgáltatások:
 - étkeztetés,
 - jelzőrendszeres házi segítségnyújtás,
 - házi segítségnyújtás,
 - nappali ellátás időskorúak és fogyatékos személyek részére.
- Szakosított ellátások:
 - átmeneti elhelyezést nyújtó intézményi ellátás, időskorúak átmeneti gondozóháza,
 - ápolás-gondozást nyújtó intézményi ellátás, idősek otthona.

Szervezeti filozófiánk: Komplex, egymásra épülő, minőségi szociális és egészségügyi szolgáltatások széles választékát kínáljuk, megértő, tiszteletteljes, felelős magatartást tanúsító, magasan kvalifikált szakemberekkel. Intézményi filozófiánk alappillére az értékteremtés, a felhalmozódó tudás, tapasztalat és értékek közvetítése.

Küldetésünknek tekintjük, az állapotuk, helyzetük miatt professzionális segítséget igénylők szakszerű támogatását, szükségleteiknek megfelelő módon; az intézmény által nyújtott szolgáltatásokat igénybevevők életminőségének, kapcsolatrendszerének megőrzését, erősítését, elősegítését.

2. AZ ELLÁTÁSI TERÜLET ÉS AZ ELLÁTANDÓ CÉLCSOPORT JELLEMZŐI

2.1. Az intézmény ellátási területe

Általában: Győr Megyei Jogú Város közigazgatási területe.

Eltérő ellátási területű szolgáltatások:

Időskorúak ápoló-gondozó otthoni ellátása, időskorúak átmeneti ellátása és fogyatékosok nappali ellátása esetében:

Győr Megyei Jogú Város közigazgatási területe, valamint Abda, Börcs, Böny, Dunaszeg, Dunaszentpál, Enese, Gönyű, Győrladamér, Győrújbarát, Győrújfalú, Győrzámoly, Ikrény, Kisbajcs, Koroncó, Kunsziget, Mezőörs, Nagybajcs, Nagyszentjános, Nyúl, Öttevény, Pér, Rábapatona, Rétalap, Töltéstava, Vámoszabadi, Vének települések közigazgatási területe.

Jelzőrendszeres házi segítségnyújtás esetében:

Győr Megyei Jogú Város közigazgatási területe, valamint Abda, Bőny, Dunaszeg, Dunaszentpál, Gönyű, Győrújbarát, Győrújfalu, Győrzámoly, Ikrény, Kunsziget, Mezőörs, Pér, Rétalap, Vámosszabadi községek közigazgatási területe.

Felnőttképzési tevékenység esetében: Magyarország területe.

2.2. Az ellátási terület jellemzői (demográfiai mutatók, szociális jellemzők)

A KSH 2013. január havi adatai alapján Győr-Moson-Sopron Megye területe (4062 km²) alapján tizenharmadik, lakosság száma – 440 00 ezer fő – alapján, a hatodik az országban. Győr-Moson-Sopron Megye székhelye, Győr. A megye korszerkezetére jellemző, hogy a 15 éven aluliak aránya 15,2%, a 15-64 év közöttieké 70%, a 64 év felettieké pedig 14,8%.

*Győr és kistérségének népesség adatai
2013. január 1.*

Abda	3 058 fő
Bőny	2 122 fő
Börcs	1 271 fő
Dunaszeg	1 985 fő
Dunaszentpál	723 fő
Enese	1 745 fő
Gönyű	3 012 fő
Győr	128 567 fő
Győrladamér	1 635 fő
Győrújbarát	6 048 fő
Győrújfalu	1 600 fő
Győrzámoly	2 474 fő
Ikrény	1 755 fő
Kisbajcs	871 fő
Koroncó	2 054 fő
Kunsziget	1 218 fő
Mezőörs	967 fő
Nagybajcs	969 fő

Nagyszentjános	1 790 fő
Nyúl	4 188 fő
Öttevény	2 926 fő
Pér	2 374 fő
Rábapatonna	2 445 fő
Rétalap	543 fő
Töltéstava	2 218 fő
Vámosszabadi	1 614 fő
Vének	161 fő

Népesség:

A népesség korösszetétele kedvezőtlen változáson ment keresztül az elmúlt évtizedben. A gyermekkorúak (0–14 évesek) és a munkaképes korúak (15–64 évesek) aránya csökkenő tendenciát mutatott, miközben a 65 év felettek száma folyamatosan növekedett, azaz öregedési folyamat játszódott le, mely a jövőben is folytatódhat.

A népesség kedvezőtlen elöregedése ellenére az aktív lakosság aránya a megyében meghaladja a 70%-ot. Az idős korosztály aránynövekedésében megfigyelhető a nagyon idősök számának növekedése. A 85 év felettek száma 7 év alatt mintegy másfélszeresére emelkedett Győrben. A statisztikákból ismeretes, hogy az idősök zömének valamilyen betegséggel kell együtt élnie, ezek között gyakori az érzékszervi- így különösen a látás-, hallásszervi, a mozgásszervi és mentális megbetegedés. Ezen megbetegedések gyakran egyszerre vannak jelen egy személynél. Az életkor jelentős kitolódásával magas arányú az idősök rétegeiben az intellektuális képességek beszűkülése, a memória gyengülése, a kognitív funkciók leépülése, továbbá saját cselekedeteik következményei belátásának képessége. Mindezek pedig az önálló életvitel fenntartását akadályozzák, gátolják.

Népesség száma és jellemzői Győr 2015. 04. 01.

Korcsoport, éves	Férfi	Nő	Összesen
0-4	2667	2489	5156
5-9	3350	3221	6571
10-14	3110	2904	6014
15-19	3012	3218	6260
20-24	3866	3987	7853
25-29	4264	4773	9397
30-34	5004	4984	9998
35-39	6290	6271	12561
40-44	5673	5561	11234
45-49	4708	4672	9380

50-54	3546	3769	6315
55-59	3549	4280	7829
60-64	4156	5385	9541
65-69	3171	4401	7572
70-74	2660	3790	6450
75-79	1661	2782	4443
80-84	1012	2019	3031
85-89	537	1220	1757
90-94	163	485	648
95-99	31	90	121
100-104	8	11	19

Munkaerőpiac:

A foglalkoztatottság és a munkanélküliség területi összehasonlításban továbbra is kedvezőnek számít a megyében. A KSH munkaerő-felmérésének adatai alapján 2013. második negyedévében a 15-74 éves népesség átlagosan 58,9%-a volt jelen a munkaerő-piacon. A foglalkoztatási arány 55,2%, a munkanélküliségi ráta 6,3%-ot tett ki. A főváros és a megyék rangsorában előbbi mutató Budapest után a legmagasabb, utóbbi pedig a legkedvezőbb értéket képviselte. Győrről a gazdaságilag aktív lakónépességen belüli hányada nagyobb, mint a megyében vagy a régióban, és e tekintetben a megyeszékhelyek között is előkelő helyen áll. A munkaerő iskolázottsága jobb az átlagosnál. Jóval magasabb a felsőfokú és lényegesen alacsonyabb a legfeljebb 8 osztályos végzettséggel foglalkoztatottak aránya, mint megyei szinten, és a középiskolát végzettek között is több az érettségizett, ami köszönhető a magas színvonalú középfokú oktatási intézményeknek.

A megyében nyugdíj és nyugdíjszerű járadékban, egyéb ellátásban (öregségi nyugellátás, árvaellátás, baleseti rokkantsági nyugellátás, özvegyi járadék, rendszeres szociális járadék, rehabilitációs járadék, rokkantsági nyugellátás, stb.) összesen 122 912 fő részesült.

Gazdaság:

Győr és kistérsége kedvező földrajzi elhelyezkedésének és infrastrukturális fejlettségének köszönhetően országosan kiemelkedő gazdasági mutatókkal rendelkezik. A rendszerváltást követően a térség iparszerkezete jelentős változáson ment keresztül. A könnyűipar hanyatlásával fokozatosan helyeződött át a hangsúly a gép-, és járműipar irányába, illetve működésükhöz szükséges beszállítói és szolgáltatói szektorra. Itt épült meg Közép-Európa első működő ipari parkja, magas színvonalon kiépített, teljes infrastruktúrát kínálva az ide települő multinacionális cégeknek, akik jelentősen hozzájárulnak az országos átlagnál magasabb foglalkoztatáshoz. A város gazdaságára jelentős hatással bír a multinacionális cégeken kívül a gépipari, élelmiszeripari, műanyagipari, építőipari, elektronikai tevékenységet folytató gazdasági társaságok jelenléte, amelynek száma folyamatosan növekedik.

A helyben megtermelt javak értékesítésén túl a kereskedelem fejlődését segítik elő az utóbbi években megjelent különféle áruházláncok (KIKO, TESCO, LIDL, ALDI, PRAKTIKER), akik nagy tömegű vásárlóerőt vonzanak a település vonzáskörzetéből, de a megye határon kívülről is, elsősorban Szlovákiából.

A gazdasági tevékenységekhez és a lakosság korszerű igényeinek kielégítéséhez elengedhetetlenül fontos szempont a város infrastrukturális ellátottságának színvonala. A település út-, víz-, csatornahálózata jónak mondható, a város hulladékkezelési programjában korszerű, környezetbarát fejlesztések valósultak meg.

A város a vasúti és a közúti forgalom országos jelentőségű csomópontja, erre a szerencsés közlekedés-földrajzi állapotra ráerősít a gönyői kikötő, valamint a Péri repülőtér, ezáltal fontos szerepet tölt be a nemzetközi és belföldi áruforgalom lebonyolításában.

Győr-Moson-Sopron Megye állami fenntartásban működő szolgáltatási rendszere:

2013. január 1-jével állami tulajdonba kerültek a szociális területet érintően a fogyatékos, pszichiátriai és szenvedélybeteg személyek ellátását biztosító bentlakásos szociális intézmények, valamint a gyermekvédelmi szakellátást biztosító intézmények.

A Szociális és Gyermekvédelmi Főigazgatóság Győr-Moson-Sopron Megyei Kirendeltség illetékességi területéhez jelenleg az alábbi szociális intézmények tartoznak:

Intézmény megnevezése	Székhely	Férőhelyek száma (fő)	Várakozók száma (2013. 10. 31.) (fő)
Dr. Piróth Endre Szociális Központ	Táplánypusztá	350	56
	Koronc-Zöldmajor	50	8
"Gondoskodás" Rábaközi Szociális Központ	Pásztori	102	36
	Jobaháza	85	47
Időskorúak Otthona	Nagylós	200	37
	Csáfordjánosfa	50	
Fogyatékos Gyermek Otthona	Sopron	170	nincs
Flandorffer Ignác Szociális Intézmény Sopron Pszichiátriai Betegek Otthona	Ágfalva	146	34
	Zsira	168	32
Fogyatékosok Otthona	Peresznye	76	

Szociális jellemzők:

Az idősek és fogyatékos személyek életszínvonala a lakosság egészéhez hasonlóan romló tendenciát mutat. Az idős korcsoporton belül azonban jelentős jövedelmi különbségek mutatkoznak. Az öregkorúak jelentős részének megélhetését általában a nyugdíjból származó jövedelmek biztosítják. Mivel az egyszemélyes háztartásokban élők arányszáma magas, így az anyagi lehetőségeik erősebben korlátozottak az átlaghoz képest.

Az értelmi fogyatékosok jellemzően családban élnek, amelynek oka a szülői ragaszkodás és a család anyagi helyzetének erősítése. Azonban a családok társadalmi és szociális helyzete szintén egyre inkább nehezedő és romló tendenciát mutat.

Ugyan a családban élő fogyatékos személyek is rendelkeznek sajátjogú bevétellel (pl. fogyatékosági támogatás, vagy családi pótlék), de az őket ápoló-gondozó személyek, hozzátartozók alacsony jövedelemmel bírnak (pl. ápolási díj), vagy egykeresősek (magasabb a válási arány a sérültet nevelő szülők között).

A fogyatékosággal élő aktív felnőtt korúak között nagyon alacsony a munkaerő-piacon megjelenő és munkabérből élő személy. Ennek oka, hogy nagyon kevés a fogyatékos személyeket foglalkoztató munkahelyek száma.

Győr Megyei Jogú Város Önkormányzata a szociális igazgatásról és szociális ellátásokról szóló 1993. évi III törvényben (a továbbiakban: Szt.) foglaltaknak megfelelően biztosítja a pénzügyi és természetbeni ellátásokat a városban élő szociálisan rászorult személyek, családok részére. Az idej

évben átalakult a szociális támogatások rendszere. A változtatások a rászorulóknak átláthatóbb keretek között juthatnak az őket megillető támogatási formákhoz.

Március 1-jével valamennyi korábbi önkormányzati támogatási és segélyezési forma (lakásfenntartási támogatás, adósságkezelési támogatás, méltányossági ápolási díj, méltányossági közgyógyellátás, helyi segély) a régi formájában megszűnt. Az önkormányzatok a települési támogatáson belül, a helyi igényeknek, szükségleteknek megfelelő támogatások szabályozásáról szabadon dönthettek.

Győr Megyei Jogú Város Önkormányzatának szociális igazgatásról és szociális ellátások helyi szabályozásáról szóló 5/2015. (II. 27.) önkormányzati rendeletében (a továbbiakban: szociális rendelet) szabályozásra került: a lakhatás megőrzését segítő, a lakás fenntartásának támogatását szolgáló **lakhatási támogatás**; a közüzemi díjhátralékot felhalmozó háztartások számára az **adósságkezelési támogatás**; folyamatos ápolást, gondozást igénylő 18. év felettiek ellátását vállaló családtagok számára az **ápolási támogatás**; tartós betegségek gyógyításához szükséges gyógyszerköltség finanszírozásához a **gyógyszertámogatás**; fogyatékos gyermeket nevelők számára a **nevelési támogatás**. A rendkívüli élethelyzetbe került személyek eseti támogatására szolgál a **rendkívüli települési támogatás**.

3. AZ ELLÁTANDÓ CÉLCSOPORT JELLEMZŐI

Az ellátandók körét az Szt., a személyes gondoskodást nyújtó szociális intézmények szakmai feladatairól és működésük feltételeiről szóló 1/2000. (I. 7.) SzCsM rendelet és a szociális rendelet határozza meg.

Az ellátandó célcsoport elsődlegesen az időskorú lakosság. Az ellátásokat jellemzően azok az időskorú személyek veszik igénybe, akik rossz szociális körülmények között, gyenge egészségi állapotban élnek, folyamatos gondozást igényelnek, önellátási képességük jelentősen csökkent, társas kapcsolataik, érdeklődési körük beszűkült. Ennek megfelelően szükségletként jelenik meg életkoruknak, betegség típusuknak megfelelően, egészségi állapotuk és önellátási képességük megőrzése, szinten tartása, valamint fizikális igényeik kielégítése, a személyi higiénia támogatása, környezetük tisztántartása, meleg étel biztosítása, mozgásfunkcióik javítása, illetve a mentális állapot erősítése, a szabadidő hasznos eltöltése, programok, rendezvények szervezése. Az időskorú lakosság körében jelentős azon idős emberek száma, akik számára életkoruk, egészségi állapotuk, szociális helyzetük miatt már nem elegendőek az alapszolgáltatás keretében biztosítható ellátások.

Az ellátandó célcsoportok szolgáltatásonkénti bontását a következő alfejezetek tartalmazzák.

3.1. Alapszolgáltatások

3.1.1. Étkeztetés

Ellátandó célcsoport:

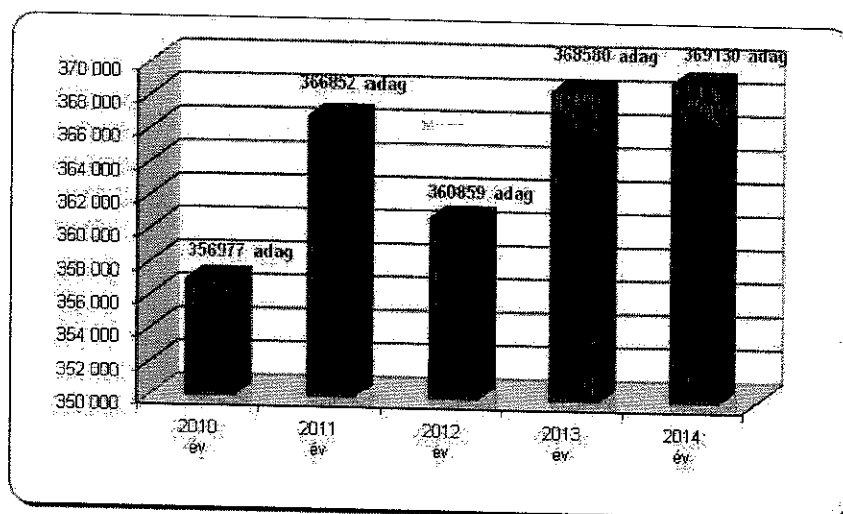
Azok a Győr város közigazgatási területén életvitelszerűen élő, bejelentett lakó- vagy tartózkodási hellyel rendelkező szociálisan rászoruló személyek, akik önmaguk, illetve eltartottaik részére koruk, egészségi állapotuk, fogyatékoságuk, pszichiátriai vagy szenvedélybetegségük miatt a napi egyszeri meleg ételt tartósan vagy átmenetileg nem képesek biztosítani.

A szociális rászorultság feltételeit, a törvényi előírásoknak megfelelően, a szociális rendelet szabályozza.

- A szociális rendelet alapján étkeztetés biztosítható annak a szociálisan rászorult személynek, aki
- a házi orvos vagy a kezelő orvos véleménye alapján étkezését betegségéből adódóan nem képes biztosítani,
 - öregségi nyugdíjban, rokkantsági ellátásban, rehabilitációs ellátásban vagy korhatár előtti ellátásban részesül,
 - fogyatékosági támogatásban részesül,
 - időskorúak járadékát, vagy egészségkárosodási és gyermekfelügyeleti támogatást kap.

Feladatmutatók:

*Étkezési adagszámok alakulása
2010–2014*



Az elmúlt öt év adataiból jól látható, hogy az étkezés iránti igény jelentős mértékben megnövekedett. Átmeneti visszaesés a 2012-ben volt tapasztalható, ami azzal is magyarázható, hogy nem intézményünk nyújtott kizárólag ilyen típusú szolgáltatást, valamint a piaci kínálat is szélesebb palettát mutatott. Az átmeneti csökkenést ismét drasztikus emelkedés követte, ami az elmúlt évben csekély mértékben ugyan, de folytatódott. A szolgáltatási igény magas szintje mutatja, hogy szükség van erre az ellátási típusra, hiszen sokak számára az egyedüli formája annak, hogy napi egy alkalommal meleg ételhez jussanak.

3.1.2. Házi segítségnyújtás

Ellátandó célcsoport:

Azok a Győr város közigazgatási területén életvitelszerűen élő, bejelentett lakó- vagy tartózkodási hellyel rendelkező személyek, akik önmaguk ellátására saját erőből nem képesek, és róluk nem gondoskodnak, illetve, akik állapotukból adódóan az önálló életvitellel kapcsolatos feladataik ellátásában segítséget igényelnek.

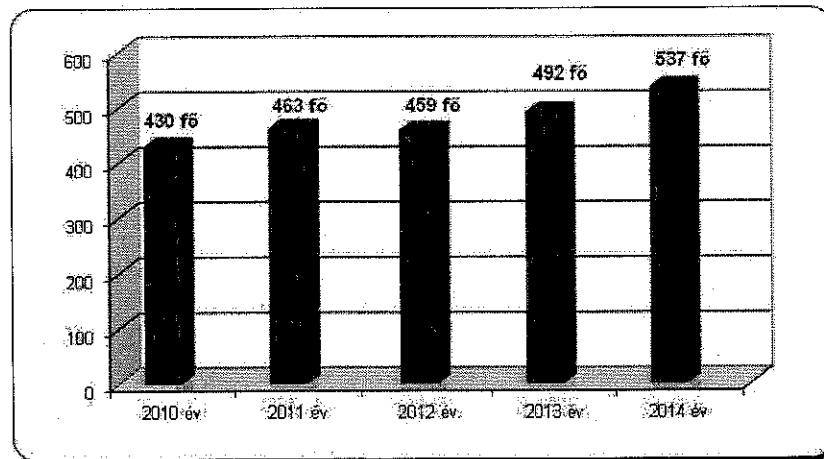
Házi segítségnyújtás igénybevétele szempontjából szociálisan rászorult, az, akinek egészségi állapota indokolja a szolgáltatás biztosítását, illetve akinek a gondozási szükséglete fennáll, mely feltételek fennállását a jogszabályban meghatározott egészségi állapotra és gondozási szükségletre

vonatkozó igazolásokkal kell igazolni.

A szolgáltatást a megállapított napi gondozási szükségletnek megfelelő időtartamban, de legfeljebb napi 4 órában kell nyújtani.

Feladatmutatók:

*Házi segítségnyújtásban részesülők számának alakulása
2010–2014*



Házi segítségnyújtás ellátásban jellemző az ellátotti létszám növekedése, amellyel szinte párhuzamosan emelkedik az egy ellátottra fordítandó idővel. Megemelkedett a napi 4 órát meghaladó gondozási szükséglettel rendelkezők száma. Ez nagy terhet ró a hozzátartozókra, amit a házi segítségnyújtás ugyan enyhít, de teljes körű ellátást nem tud biztosítani. Ebből kifolyólag gyakran előfordul, hogy egy ellátott napi többszöri, illetve este és munkaszüneti napokon is látogatást igényel.

2014. december 31-én 4 órát meghaladó gondozási szükséglettel 177 fő házi segítségnyújtást igénybevevő rendelkezett.

3.1.3. Jelzőrendszeres házi segítségnyújtás

Ellátandó célcsoport:

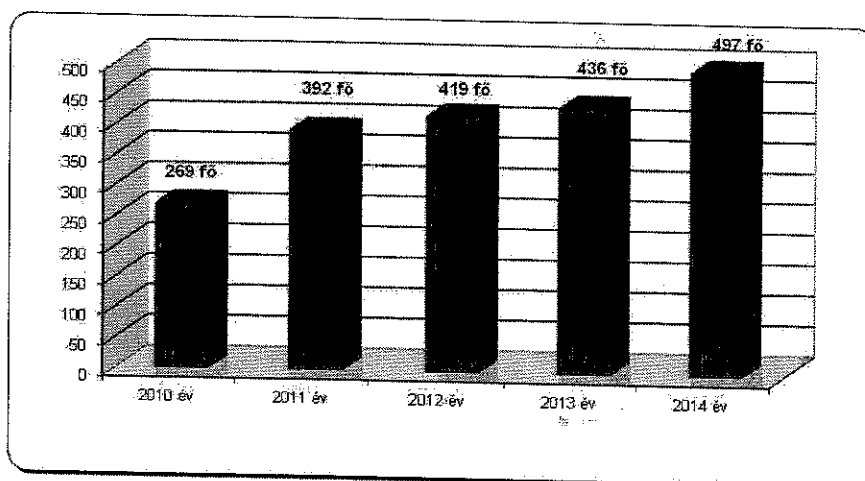
Azok az intézmény ellátási területén élő, bejelentett lakó- vagy tartózkodási hellyel rendelkező, a segélyhívó készülék megfelelő használatára képes, egészségi állapotuk és szociális helyzetük miatt rászoruló személyek, akik koruk, egészségi állapotuk, vagy a hirtelen fellépő egészségi állapotváltozásuk következtében kialakult krízishelyzet megszüntetéséhez segítséget igényelnek.

Jelzőrendszeres házi segítségnyújtás igénybevétele szempontjából szociálisan rászorult:

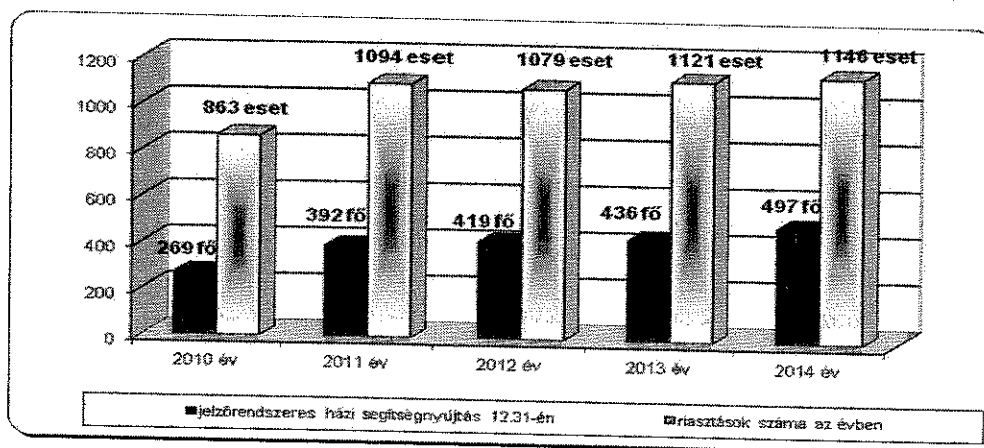
- az egyedül élő 65 év feletti személy,
- az egyedül élő súlyosan fogyatékos vagy pszichiátriai beteg személy, vagy
- a kétszemélyes háztartásban élő 65 év feletti, illetve súlyosan fogyatékos vagy pszichiátriai beteg személy, ha egészségi állapota indokolja a szolgáltatás folyamatos biztosítását.

Feladatmutatók:

Jelzőrendszeres házi segítségnyújtásban részesülők számának alakulása 2010–2014 (adott év december 31. napján)



Riasztások számának alakulása 2010–2014



A jelzőrendszeres házi segítségnyújtás igénybevevőinek száma az elmúlt öt év alatt közel kétszeresére emelkedett. Ez a tény mutatja, hogy a szolgáltatási forma ismertté és kedveltté vált a lakosság körében. A riasztások számában ezzel nem egyenes arányban ugyan, de szintén szignifikáns emelkedés tapasztalható, ami a kihelyezett készülékek indokoltságát alátámasztja. A 2014. december 31-ei adatok értelmében a kapacitások szinte teljes mértékben kihasználtak. Figyelembe véve a beérkező riasztások számát elmondható, hogy az igénybevevők használják a készüléket a kialakult krízishelyzetek elhárítására, tehát a biztonságuk fokozása így a gyakorlatban is megvalósul.

A jelzőrendszeres házi segítségnyújtás 2010. január 1. napjától kikerült az önkormányzat kötelezően ellátandó feladatai közül, biztosítása állami kötelezettséggé vált. Szakmai indoklása – az idősek számára, olyan szolgáltatásokat kell nyújtani, ami lehetővé teszi, hogy minél tovább a saját otthonukban maradhassanak – miatt az önkormányzat a Szociális és Gyermekvédelmi

Főigazgatósággal létrejött feladatellátási megállapodással intézményünkön keresztül továbbra is biztosítja a szolgáltatást.

3.1.4. Idősek nappali ellátása (a továbbiakban: idősek klubja) és idősek nappali ellátása demensek részére, demens csoport

Ellátandó célcsoport:

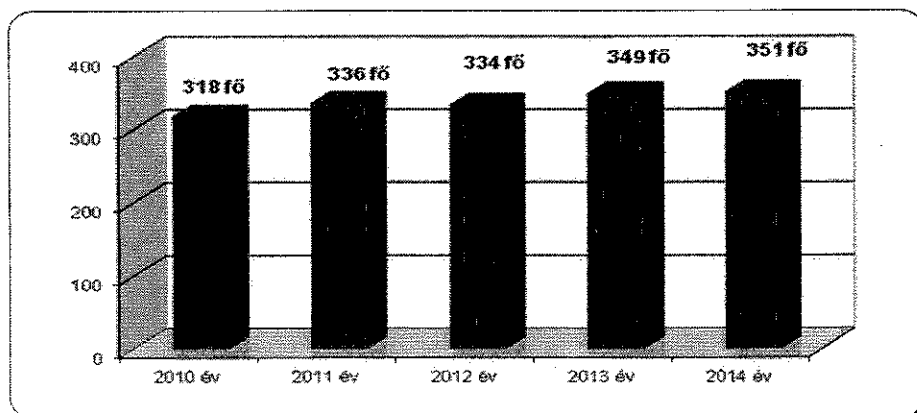
Azok a Győr város területén életvitelszerűen élő, legalább bejelentett tartózkodási hellyel rendelkező időskorú személyek, akik önmagukat részben képesek önállóan ellátni.

Továbbá, azok a 18. életévüket betöltött személyek, akik egészségi, szociális vagy mentális állapotuk miatt erre az ellátási formára rászorulnak, illetve ezt igénylik és az intézményt önállóan, vagy segítséggel képesek látogatni.

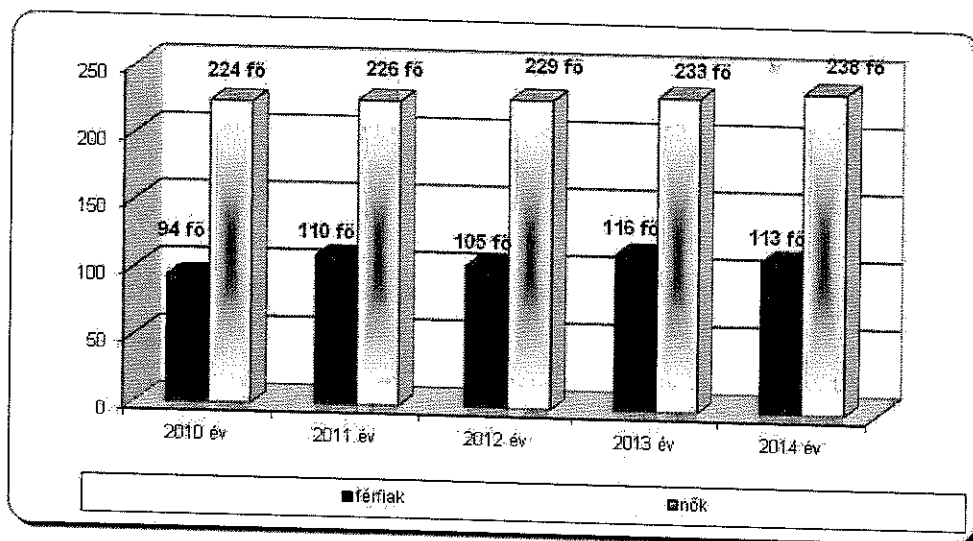
Demens személyek nappali ellátása esetén a Pszichiátriai/Neurológia Szakkolégium által befogadott demencia centrum, vagy a Nemzeti Rehabilitációs és Szociális Hivatal, vagy pszichiáter, neurológus, geriáter szakorvos demencia kórképet megállapító szakvéleményével rendelkező személyeknek vehető igénybe.

Feladatmutatók:

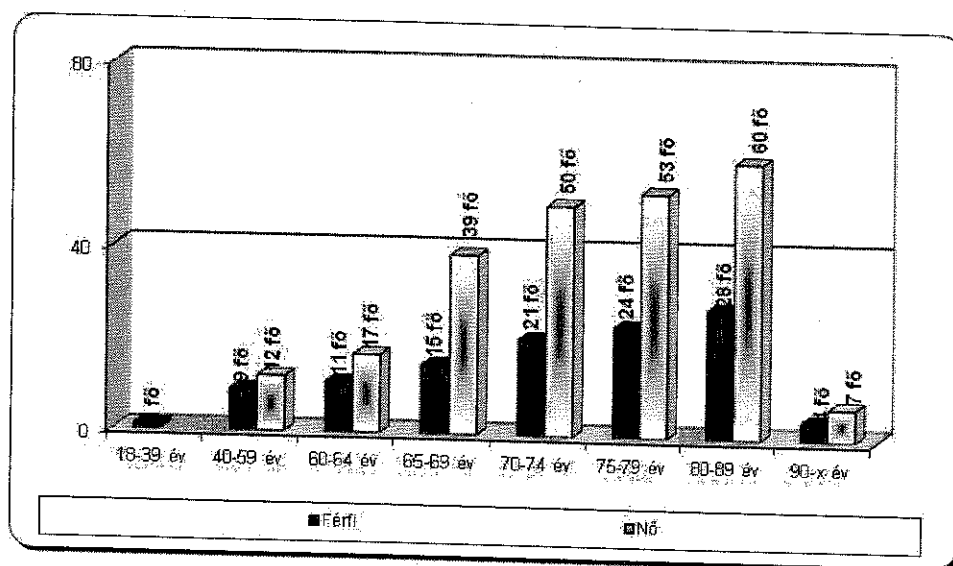
*Idősek klubja ellátásban részesülők számának alakulása
2010–2014*



*Idősek klubja ellátásban részesülők nemek szerinti megoszlása
2010–2014*



*Idősek klubja ellátásban részesülők kor és nem szerinti megoszlása
2014. december 31.*



Az idősek klubjaiban az ellátotti létszám növekedése figyelhető meg. A demográfiai jellemzőkből kifolyólag a szolgáltatást inkább nők veszik igénybe.

Az ellátotti korcsoport vegyes képet mutat, de az ellátást igénybevevők inkább az egyedül élő, idősebb korosztályból kerülnek ki. A klubtagok egy részénél megfigyelhető a romló egészségi állapot (demencia, Parkinson kór, Alzheimer kór).

A fiatalabb és idősebb ellátottak természetesen másfajta foglalkoztatást igényelnek.

3.1.5. Fogytékosok nappali ellátása – Fogytékosok Napközi Otthona

Ellátandó célcsoport:

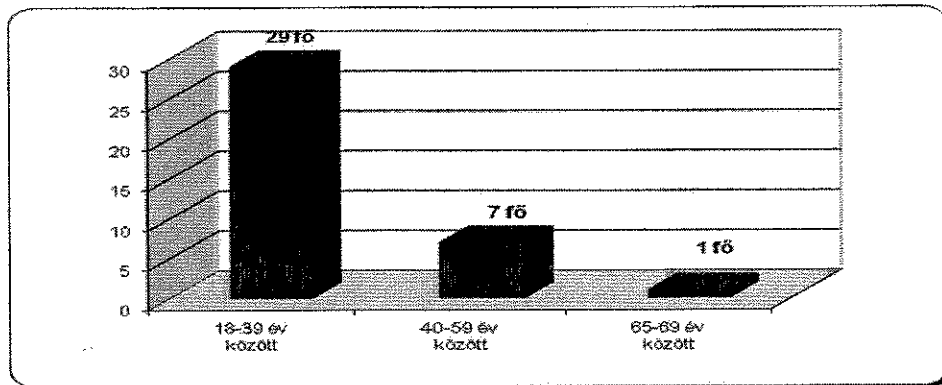
Azok az oktatási rendszerből kikerült, az intézmény ellátási területén életvitelszerűen élő, bejelentett lakó- vagy tartózkodási hellyel rendelkező, önkiszolgálásra teljesen vagy részben képes,

értelmi és halmozott sérültséggel, autizmussal élő személyek.

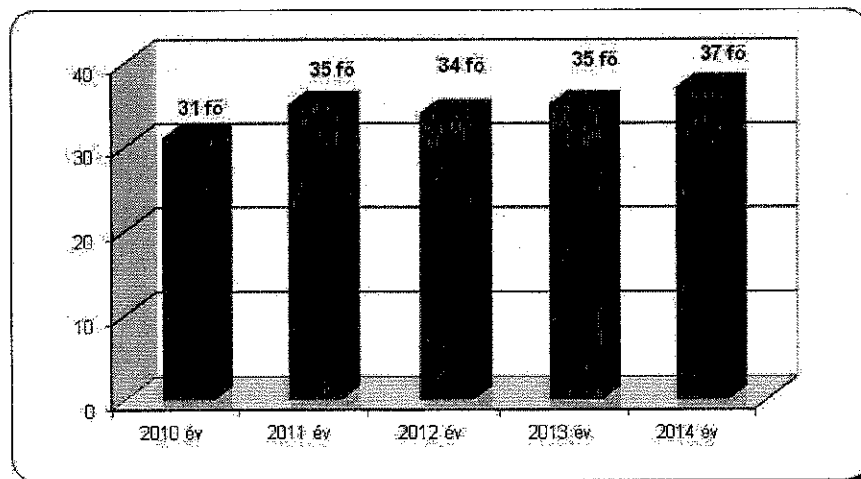
Továbbá rendkívül indokolt esetben, az üres férőhelyek függvényében az iskolai tanítási szünetek idejére gyógypedagógia intézményben tanuló fiatal.

Feladatmutatók:

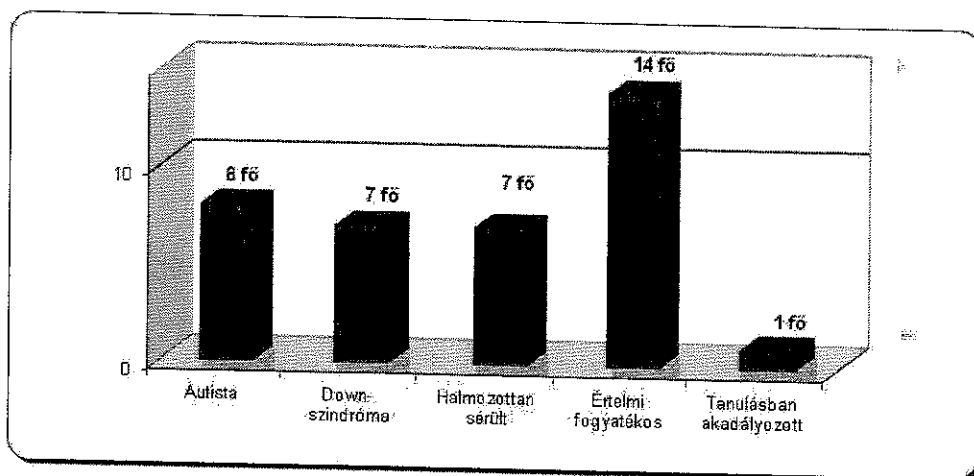
*Fogyatékosok Napközi Otthona ellátásban részesülők életkor szerinti megoszlása
2014. december 31.*



*Fogyatékosok Napközi Otthona ellátásban részesülők számának alakulása
2010–2014
(adott év december 31. napján)*



*Fogyatékosok Napközi Otthona ellátásban részesülők sérültség szerinti bontásban
2014. december 31. napon*



A Fogyatékosok Napközi Otthonának ellátását igénybevevők száma az intézmény többi ellátási formájához hasonlóan emelkedést mutat. Az ellátottak korcsoport szerinti megoszlását vizsgálva elmondható, hogy jellemzően a fiatal felnőttek, felnőttek veszik igénybe ezt az ellátási formát, de az idősebb korosztály is megjelenik. Ez utóbbi esetben jellemzően nem új igénybevevőkről beszélhetünk, hanem a hosszú ideje ellátásban részesülők kerültek át az idősebb korcsoportba.

Figyelemre méltó tény, hogy az igénybevevők fogyatékoság típusa szerinti bontása 2014. december 31-ei adatok szerint erősen heterogén képet mutat. A klasszikusnak tekinthető értelmi fogyatékoság önállóan az ellátottak hozzávetőlegesen egy harmadánál figyelhető meg. Relatív magas a halmazottan sérültek aránya, valamint az autistáké. Ez utóbbiak az ellátás biztosítása szempontjából meghatározó jelentőségűek, hiszen az egyéni szükségleteknek megfelelő fejlesztési és gondozási tevékenységek is sokkal differenciáltabbak, mint más ellátási formák esetében.

3.2. Szakosított ellátások

3.2.1. Időskorúak Átmeneti Gondozóháza

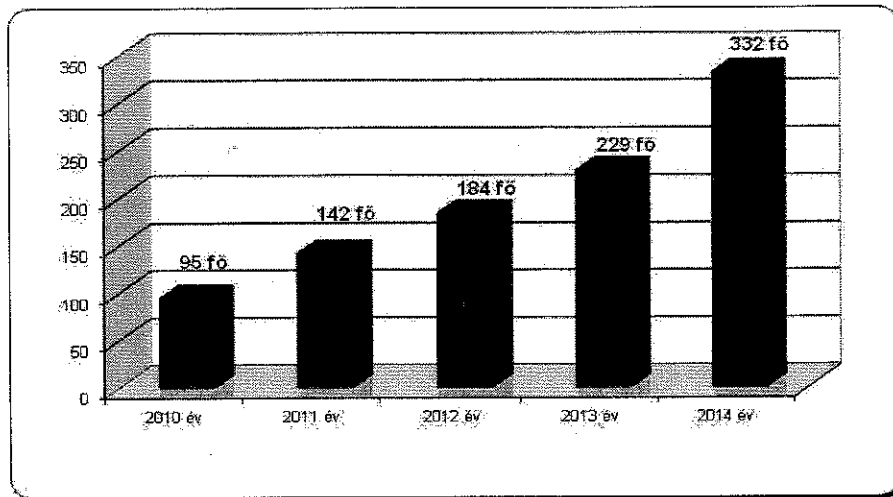
Ellátandó célcsoport:

Azok az intézmény ellátási területén életvitelszerűen élő, bejelentett lakó- vagy tartózkodási hellyel rendelkező időskorú, valamint a 18. életévüket betöltött beteg személyek, akik önmagukról betegségük miatt, vagy más okból otthonukban időlegesen gondoskodni nem képesek.

Időskorúak átmeneti ellátásának igénybevétele szempontjából szociálisan rászorult, az, akinek egészségi állapota indokolja az ellátás biztosítását, illetve akinek az előgondozás során megállapítást nyert, hogy állapotának és szükségletének a szolgáltatás megfelel, mely feltételek fennállását a jogszabályban meghatározott egészségi állapotra vonatkozó igazolással, továbbá előgondozási adatlappal kell igazolni.

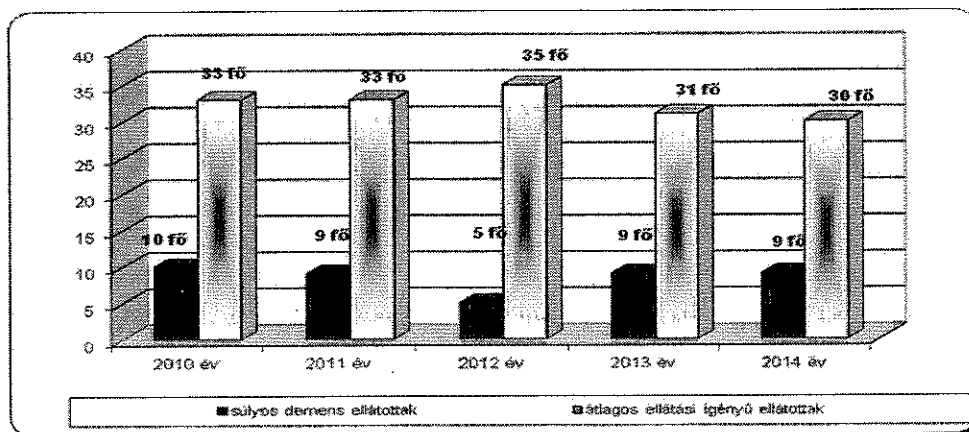
Feladatmutatók:

*Időskorúak Átmeneti Gondozóháza ellátására várakozók számának alakulása
2010–2014*



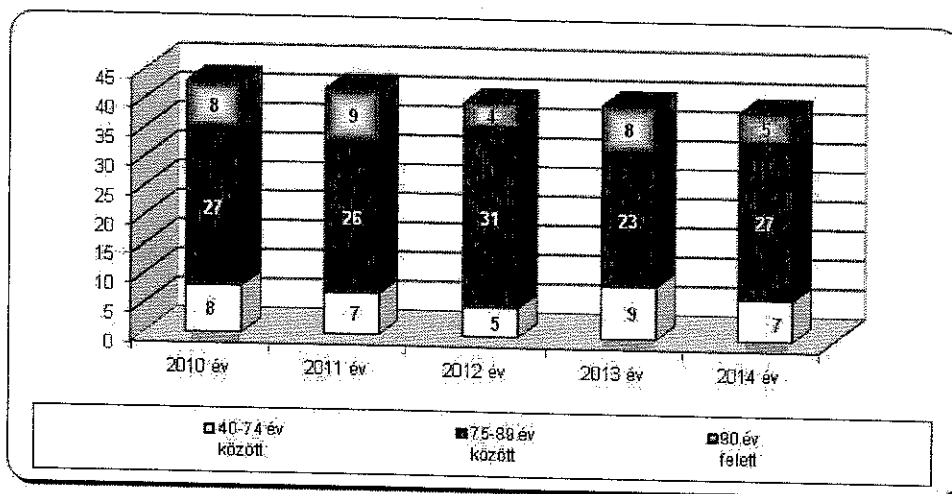
Az átmeneti ellátásra várakozók száma évről évre emelkedik. Jellemző, hogy az ellátást igénylők átmeneti és tartós bentlakásos elhelyezésre egyaránt benyújtják a kérelmüket.

*Időskorúak Átmeneti Gondozóházai – átlagos és demens ellátottak számának alakulása
2010–2014
(adott év december 31. napján)*



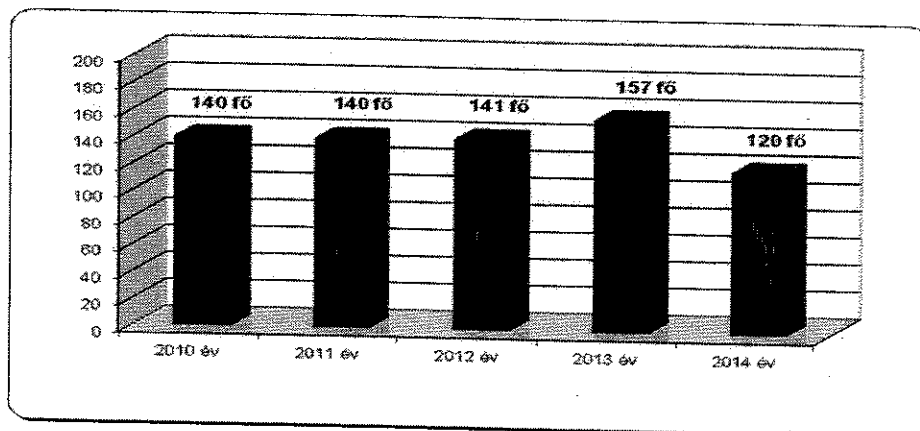
Az Időskorúak Átmeneti Gondozóházának feladatából adódóan ideiglenes jelleggel, folyamatos ellátást biztosít a jogszabályban meghatározott célcsoport számára. Ha az átmeneti gondozóház az ellátást igénybevevőinek átlagos és demens ellátottak számának alakulását nézzük 2010 és 2014 között megállapítható, hogy az ellátottak típusában jelentős változás nem történt, nincs eltolódás a normál ellátott és a demens ellátottak arányaiban. 2010-ben is az igénybevevők valamivel több, mint 20%-a demens ellátott és 2014-ben is hasonló arány tapasztalható. Nem különíthető el, de ha a statisztikát is figyelembe véve megállapítható, hogy a százalékos arány azért nem változik jelentősen, mert a korábbi időszaktól eltérően az átmeneti ellátásban a fluktuáció lelassult.

*Időskorúak Átmeneti Gondozóháza ellátásban részesülők életkor szerinti megoszlása
2014. december 31.*



Korcsoportos megoszlás szerint jellemző, hogy az ellátottak inkább az idősebb, a 75 év feletti korosztályból kerülnek ki.

*Időskorúak Átmeneti Gondozóháza ellátásban részesülők száma
2010–2014*



Az átmeneti ellátásban részesülők közül egyre nagyobb számban szorulnak teljes ellátásra, ezek az idősek már házi segítségnyújtásban nem elláthatóak, ezért a lakókörnyezetükbe visszahelyezni nem lehet, így hosszabb ideig, esetenként a végleges elhelyezés biztosításáig az Időskorúak Átmeneti Gondozóházában tartózkodnak. Ezt mutatja az ellátottak számának csökkenése is.

3.2.2. Idősek Otthona

Ellátandó célcsoport:

Azok az intézmény ellátási területén bejelentett lakóhellyel rendelkező, önmaguk ellátására nem, vagy csak folyamatos segítséggel képes személyek, akik a rájuk irányadó nyugdíjkorhatárt betöltötték, de rendszeres fekvőbeteg gyógyintézeti kezelést nem igényelnek.

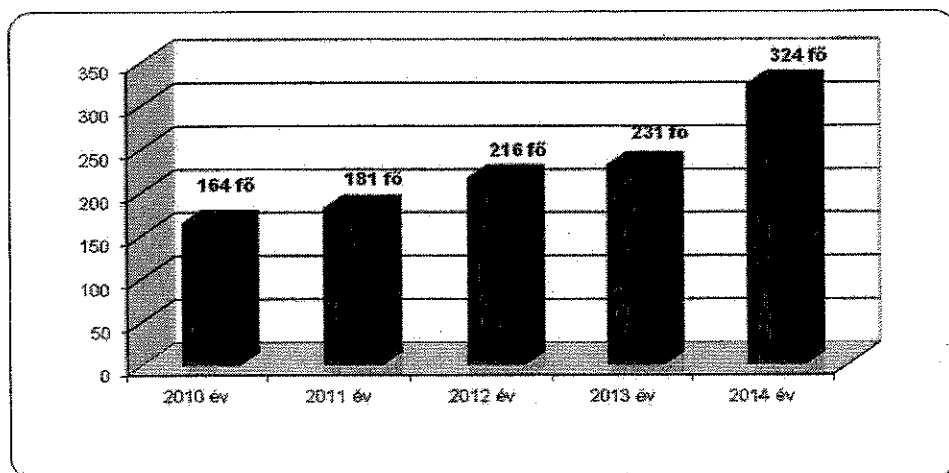
Továbbá azok a 18. életévüket betöltött személyek, akik betegségük vagy fogyatékoságuk miatt önmagukról gondoskodni nem képesek, és ellátásuk más típusú ápolást-gondozást nyújtó intézményben nem biztosítható.

Az időotthoni ellátás napi 4 órát meghaladó, vagy a jogszabályban meghatározott egyéb körülményeken alapuló gondozási szükséglet megállapítása esetén nyújtható.

Az idősök otthonában a férőhelyszám legfeljebb 15%-áig, a gondozási szükséglettel nem rendelkező személy is ellátható, ha az ellátást igénylő vagy a térítési díjat megfizető más személy, írásban vállalja a szolgáltatási önköltséggel azonos mértékű személyi térítési díj megfizetését.

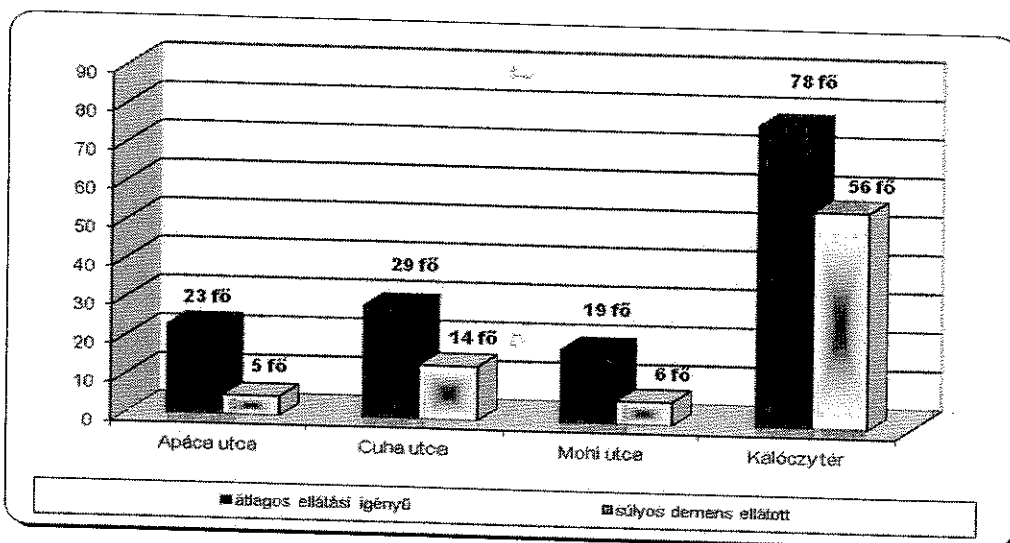
Feladatmutatók:

*Időotthoni elhelyezésre várakozók számának alakulása
2010-2014*



Az ellátásra várakozók száma évről évre emelkedik. Az ábrán jól látható, hogy az elmúlt öt év során közel duplájára nőtt ez a szám.

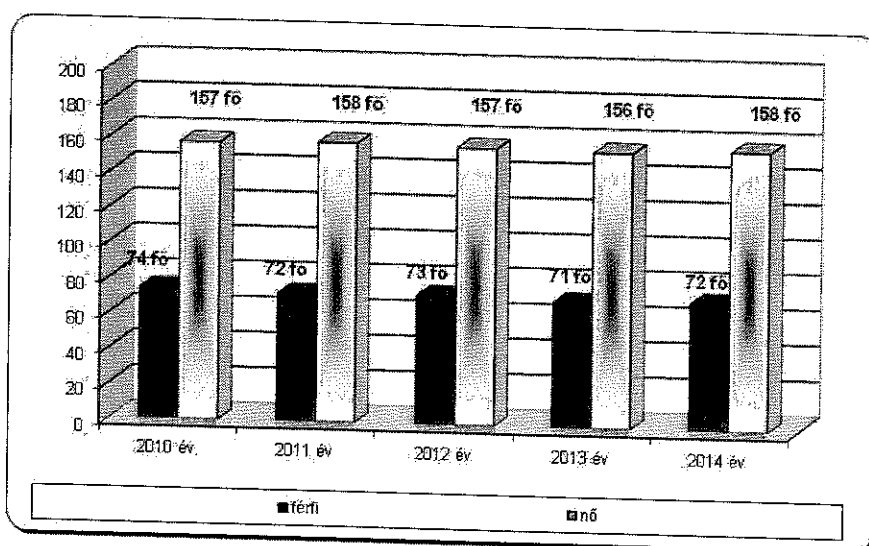
*Idősök otthona – átlagos és demens ellátottak számának alakulása telephelyenként
2010-2014*



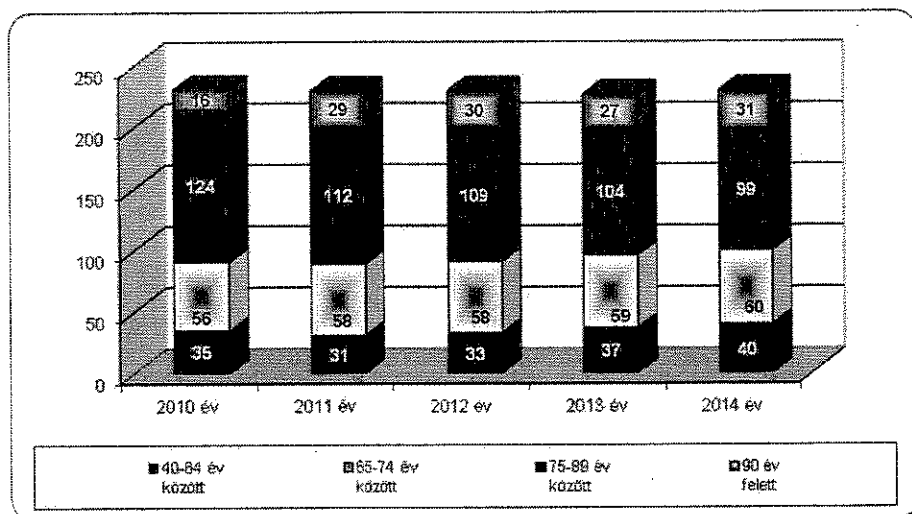
Emelkedő tendenciát mutat a jogszabályban meghatározott szakorvosi igazolással rendelkező súlyos demens ellátottak aránya. A súlyos demencia nemcsak az intellektuális funkciók és kognitív képességek fokozatos romlását, hanem az önkiszolgálási képesség egyre jelentősebb mértékű csökkentését is jelenti, amely az egyéni állapotnak és ápolási szükségletnek megfelelő komplex ápolást-gondozást igényel.

A gyenge fizikum, a krónikus betegségek, a mentális beszűkülés jelentős mértékben behatárolja a foglalkoztathatóságot, az aktivitást. A mentálhigiénés ellátás szinterei a kics csoportos, csoportos foglalkozások mellett az egyéni mentális kísérésre tevődik át a hangsúly az állapotromlással összhangban.

*Időotthoni ellátásban részesülők nemek szerinti bontásban
2014. december 31.*

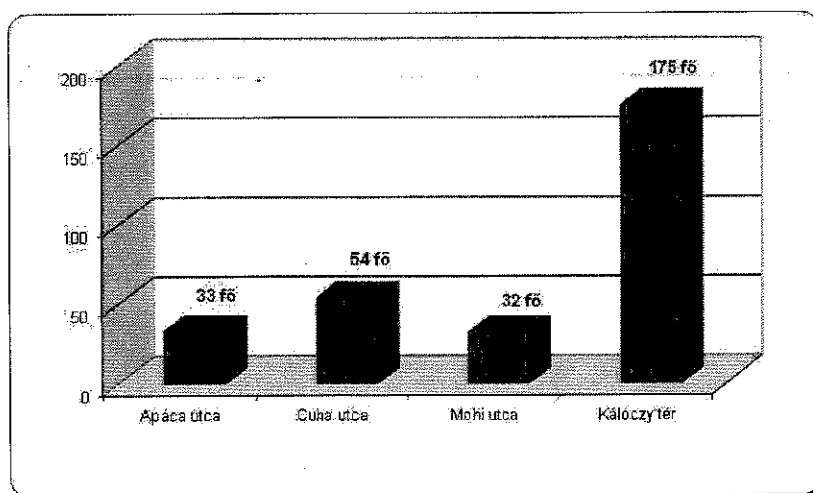


*Időotthoni ellátásban részesülők életkor szerinti megoszlása
2014. december 31.*



Korcsoportos megoszlás az idősotthonokban nagyon vegyes képet mutat, a 40 évestől a 90 év feletti korosztályig egyaránt vannak ellátottak. Egyértelműen megállapítható, hogy a 75 év felettek jelentik az igénybevevők döntő többségét. A nagyon idős életkor előrevetíti azt is, hogy lényegesen magasabb gondozási szükséglettel rendelkező személyek ellátása történik.

Szakápolási ellátásban részesülők száma 2014-ben



Gyakran van szükség külön megbízás alapján egészségügyi szolgáltatóval történő szakápolási feladatok ellátására.

*Idősotthoni ellátottak egészségi állapotának adatai
2014. december 31.*

	Apáca utcai Idősek Otthona	Cuha utcai Idősek Otthona	Kálóczy téri Idősek Otthona	Mohi utcai Idősek Otthona	Összesen:
Súlyos demens ellátott (fő)	5	14	56	6	81
Inkontinenciában szenvedő ellátott (fő)	15	25	102	15	157
Súlyos, halmozott fogyatékossgal élő ellátott (fő)	1	0	129	1	131
Fogyatékossgal nem érintett ellátott (fő)	7	2	5	18	32

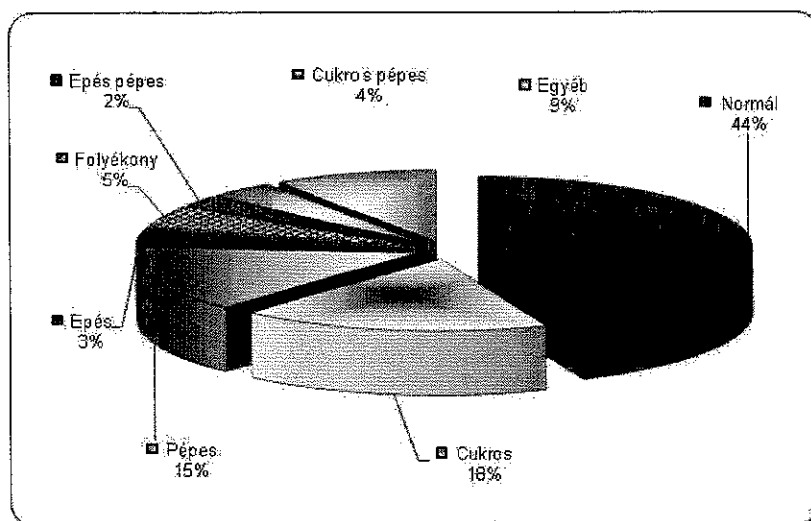
*Önellátási képesség szerinti megoszlás
2014. december 31.*

	Apáca utcai Idősek Otthona	Cuha utcai Idősek Otthona	Kálóczy téri Idősek Otthona	Mohi utcai Idősek Otthona	Összesen
Önellátásra képes (fő)	7	8	0	13	28
Önellátásra részben képes (fő)	7	18	6	4	35
Önellátásra nem képes (fő)	14	17	128	8	167
Rendszeres segítséget igényel, de közösségbe vihető (fő)	10	10	27	4	51
Rendszeres segítséget igényel, időszakosan fekvő (fő)	3	6	40	3	52
Ápolást igényel, ágyban fekvő (fő)	1	1	61	1	64

A gondozási szükséglet vizsgálat bevezetését követően jelentősen megnőtt a fokozott ápolási igénnyel bekerülők száma. Szinte valamennyi ellátott szenved különböző súlyossági fokú krónikus betegségben (előfordul, hogy egy ellátott 6-7 féle diagnózissal is rendelkezik). Az ápoló személyzetre a gondozási feladatok mellett az ápolási teendők egyre nagyobb terhet rónak.

Az ellátottak mozgásszervi problémái a hely- és helyzetváltoztatást akadályozzák. Segédeszközöket az ellátottak egyre nagyobb számban használnak. A rollátor, kerekes szék, elektromos kerekesszék, valamint a támbot az ellátottak többségénél nélkülözhetetlen segédeszköz. A vizelettartási problémák szintén egyre magasabb számban érintik az ellátottakat. Egyre nő az inkontinenciában szenvedők aránya, mely fokozott bőrápolási feladatokat igényel.

*Ellátottak által igénybe vett diéta típusok megoszlása
2014. december 31.*



A megfelelő táplálkozás nagymértékben hozzájárulhat a szomatikus állapot javulásához, a fizikai erőnlét fenntartásához, az adott betegség gyógyulásához, vagy az állapotromlás lassításához. Az intézményi ellátás egyik fontos eleme az ellátottak megfelelő diétájának biztosítása, a hagyományos diéták mellett összetett diétatípusokat is biztosítjuk az előírások alapján.

4. A MEGVALÓSÍTANI KÍVÁNT PROGRAM KONKRÉT BEMUTATÁSA, A MEGLÉVŐ KAPACITÁSOK. A SZOLGÁLTATÁSOK CÉLJA, FELADATA, A NYÚJTOTT SZOLGÁLTATÁSELEMEK ÉS TEVÉKENYSÉGEK LEÍRÁSA, A BIZTOSÍTOTT SZOLGÁLTATÁSOK FORMÁI, KÖRE RENDSZERESSÉGE

A tevékenységek ellátása során perspektíva az intézményi filozófiában meghatározott értékek előtérbe helyezése.

4.1. Alapszolgáltatások

Az EESZI alapszolgáltatási feladatai közül Győr város közigazgatási területén biztosítja az étkeztetést, a házi segítségnyújtást a fogyatékosok és az időskorúak nappali ellátását. Utóbbiak keretében egy fogyatékos napközi otthont és 12 idősklubot működtet, egy klubban demens csoport került kialakításra. Az alapszolgáltatások megszervezése és irányítása a Gondozási Központokon keresztül valósul meg.

A Gondozási Központok Győr város területén az intézmény által meghatározott ellátási területekenként biztosítják az étkeztetést és házi segítségnyújtást, az alábbiak alapján:

I. sz. Gondozási Központ

Kálóczy téri, Rónay J. utcai és Semmelwesi utcai Garzonházak ügyelete, Bácsa, Révfalu, Sárás, Szentiván, Nagyhegy, Kertváros, Erdőtelep, Sziget, Pinnyéd

II. sz. Gondozási Központ

Belváros, Szabadhegy, Kismegyér, Gyárváros, Jancsifalu, Likócs

III. sz. Gondozási Központ

Marcalváros, Adyváros, Nádorváros, Ménfőcsanak, Gyirmót, Winter utcai Garzonház

Kapacitásmutatók:

Telephely megnevezése	Bejegyzett szolgáltatás	Ellátható személyek száma <i>(működési engedély szerint)</i>
I. sz. Gondozási Központ 9026 Győr, Rónay Jácint utca 5-7.	házi segítségnyújtás	225 fő
II. sz. Gondozási Központ 9028 Győr, Lepke utca 37.	házi segítségnyújtás	189 fő
III. sz. Gondozási Központ 9024 Győr, Répce utca 8/b.	házi segítségnyújtás	189 fő

Telephely megnevezése	Bejegyzett szolgáltatás	Kihelyezhető jelzőkészülékek száma <i>(működési engedély szerint)</i>
I. sz. Gondozási Központ 9026 Győr, Rónay Jácint utca 5-7.	jelzőrendszeres házi segítségnyújtás	500

Telephely megnevezése	Bejegyzett szolgáltatás	Férőhely (fő) <i>(működési engedély szerint)</i>
1. számú Idősek Klubja, 9021 Győr, Árpád út 38.	időskorúak nappali ellátása	25
2. számú Idősek Klubja, 9011 Győr, Sugár út 26.	időskorúak nappali ellátása	25
3. számú Idősek Klubja, 9023 Győr, Otthon utca 2.	időskorúak nappali ellátása - demens ellátás	30
4. számú Idősek Klubja, 9022 Győr, Batthyány tér 3.	időskorúak nappali ellátása	20
5. számú Idősek Klubja, 9026 Győr, Kálóczy tér 9.	időskorúak nappali ellátása	40
6. számú Idősek Klubja, 9027 Győr, Bolyai Farkas utca 9.	időskorúak nappali ellátása	30
7. számú Idősek Klubja, 9024 Győr, Répce utca 8/b.	időskorúak nappali ellátása	50
8. számú Idősek Klubja, 9025 Győr, Semmelweis utca 8.	időskorúak nappali ellátása	40
9. számú Idősek Klubja, 9012 Győr, Horgas utca 6.	időskorúak nappali ellátása	20
10. számú Idősek Klubja, 9025 Győr, Kossuth Lajos utca 58.	időskorúak nappali ellátása	30
11. számú Idősek Klubja, 9028 Győr, Lepke utca 37.	időskorúak nappali ellátása	30
12. számú Idősek Klubja, 9030 Győr, Vámosi utca 6.	időskorúak nappali ellátása	20
Fogyatékosok Napközi Otthona, 9023 Győr, Török István utca 1.	fogyatékos személyek nappali ellátása	32

Jelzőrendszeres házi segítségnyújtást Győr város és Abda, Bony, Dunaszeg, Dunaszentpál, Gönyű, Győrújbarát, Győrújfalú, Győrzámoly, Ikrény, Kunsziget, Mezőörs, Pér, Rétalap, Vámoszabadi települések közigazgatási területén biztosítja. A jelzőrendszeres házi segítségnyújtás szakmai központja a 9026 Győr, Rónay Jácint utca 5–7. sz. alatt működik.

Az alapszolgáltatások egymásra épülnek, ezért fontos a szolgáltatást biztosító tevékenységek folytonossága, komplexitása, magas minősége, továbbá az átjárhatóság.

*Alapszolgáltatások igénybevételének megoszlása
2014. december 31.*

Ellátási forma	Ellátottak száma
Étkeztetés helyben vagy elvitellel	776 fő
Étkeztetés lakásra szállítással	613 fő
Házi segítségnyújtás	492 fő
Jelzőrendszeres házi segítségnyújtás	436 fő
Idősek klubja	349 fő
Fogyatékosok Napközi Otthona	37 fő
Összesen:	2 703 fő

Az alapszolgáltatásokért, a hatályos jogszabályoknak megfelelően a jövedelem alapján személyi térítési díjat kell fizetni. A mindenkori intézményi térítési díj összegét a fenntartó a szociális igazgatásról és szociális ellátások helyi szabályozásáról szóló rendeletében határozza meg.

4.1.1. Étkeztetés

A szolgáltatás célja, feladata

Az étkeztetés keretében legalább napi egyszeri meleg étel biztosításáról kell gondoskodni Győr város közigazgatási területén élő, bejelentett lakcímmel, vagy tartózkodási hellyel rendelkező azon szociálisan rászorult személyek számára, akik azt önmaguk, illetve eltartottjaik részére nem tudják biztosítani. Az étkeztetés biztosítása esetén különös tekintettel figyelembe kell venni az életkort, az egészségi állapotot, fogyatékossgot, pszichiátriai betegséget, szenedélybetegséget.

Győr város közigazgatási területén étkeztetés biztosítható annak, aki öregségi nyugdíjban, rokkantsági ellátásban, rehabilitációs ellátásban vagy korhatár előtti ellátásban részesül; aki fogyatékossgai ellátásban részesül; vagy időskorúak járadékát, egészségkárosodási és gyermekfelügyeleti támogatást kap, valamint annak a szociálisan rászorult személynek, aki a házi orvos vagy kezelő orvos véleménye alapján étkezését betegségéből adódóan nem képes biztosítani.

A feladatellátás szakmai tartalma, módja, a biztosított szolgáltatások köre, formái, rendszeressége

Az étkeztetés szervezése a Gondozási Központ vezetőjének feladata.

Az étkeztetést az illetékességi területhez tartozó városrészekre meghirdetett közbeszerzési pályázaton nyertes vállalkozók, illetve az EESZI által működtetett konyhák biztosítják.

Az étkeztetés az ellátást igénybevevők szükségleteinek megfelelően munkanapokon, munkaszüneti és ünnepnapokon az egyszeri meleg étel biztosításával történik. Lehetőség van házi orvosi javaslatra diétás étkezés igénybevételére. Igénybe vehető diéta típusok: cukorbeteg, epe-és gyomorkímélő, pépes. Az étkezés igénybevételének időpontja: naponta 11.00–13.00 óra között a meghatározott főző-, kiosztó helyen, a megállapodásban rögzítettek alapján történik az étel helyben fogyasztásával, elvitellel, vagy lakásra szállítással.

Az ellátás alapfeltétele 2 db lehetőleg 4 edényes éthordó garnitúra névvel, címmel ellátva. Abban az esetben, ha diétás étrend biztosítása szükséges, a diéta típusát jól látható módon is fel kell tüntetni

az éthordón. Az étellel kapcsolatos minőségi garanciát megfelelő számú és állapotú éthordó edény esetén tudjuk vállalni. Az éthordó tisztántartásáról az ellátást igénybevevő köteles gondoskodni. Az éthordó sérüléseiért, az elhasználódásból adódó törésért felelősséget a főzőhely nem tud vállalni, de az éthordó elcserélése, elvesztése esetén a főzőhely felelősséggel tartozik.

4.1.2. Házi segítségnyújtás:

A szolgáltatás célja, feladata

Házi segítségnyújtás biztosítható Győr város közigazgatási területén élő, bejelentett lakcímmel, vagy tartózkodási hellyel rendelkező személyek számára. A szolgáltatás keretében az igénybevevők személyes szükségleteinek megfelelően, a minél hosszabb ideig tartó, saját lakókörnyezetben megvalósuló önálló életvitel megvalósítását, fenntartását segítjük. A gondozási tevékenységet a gondozók az igénybevevők fizikai, mentális, szociális szükségleteiknek megfelelően, az ellátott saját környezetében, lakóhelyén és lakókörnyezetében végzik. A házi segítségnyújtás megszervezése során az ellátott életkorát, élethelyzetét, egészségi állapotát vesszük figyelembe. Célunk, hogy az ellátott meglévő képességeit fenntartsuk, vagy fejlesszük.

A feladatellátás szakmai tartalma, módja, a biztosított szolgáltatások köre, formái, rendszeressége

A házi segítségnyújtás szakmai tartalma a személyes szükségletek kielégítése, mely magában foglalja a komfortérzet biztosítását/fenntartását, a fizikai és mentális ellátást és szervező feladatokat. A gondozó a napi gondozási tevékenységet a gondozási naplóban, ellátottanként a gondozási tevékenységet követően rögzíti, melyet az ellátott aláírásával igazol.

Győr város közigazgatási területén három gondozási központ biztosítja a házi segítségnyújtás szervezését, működtetését. A komplex ellátás biztosítása érdekében együttműködik az egészségügyi és szociális alap- és szakellátást nyújtó intézményekkel.

A gondozási tevékenységet szakképzett, hivatásos gondozók, valamint társadalmi megállapodással és megbízási szerződéssel foglalkoztatott munkatársak látják el.

Házi segítségnyújtás ellátásban 2011-ben kiemelkedő jelentőségű volt a szolgáltatás kapacitásbővítése. A megszakítás nélküli munkarend bevezetése lehetővé tette az egyéni szükségletekhez igazodó szolgáltatás biztosítását, így az ellátást igénybevevők állapotuknak megfelelően hosszabb időt tudnak otthonukban maradni, még nagyobb biztonságot teremtve ezzel számukra. A növekvő igények ennek szükségességét alátámasztják.

A munkatársak hétköznapokon 7.00/7.30–15.00/15.30-ig, indokolt esetben délután/este 15.30–19.00-ig, hétvégén és ünnepnapokon 7.00–19.00-ig biztosítják a szolgáltatást. Indokolt esetnek minősül, ha az ellátást igénybevevő hozzátartozóval nem rendelkezik, vagy hozzátartozója idős és/vagy a gondozásban akadályoztatott személy.

A szolgáltatást a megállapított napi gondozási szükséglet figyelembevételével a gondozási dokumentációban rögzítetteknek megfelelő időtartamban és módon, az ellátottal/törvényes képviselőjével egyeztetett rendszerességgel, de legfeljebb napi négy órában nyújtjuk.

Szolgáltatások formái különösen:

A személyes gondoskodást nyújtó szociális intézmények szakmai feladatairól és működésük feltételeiről szóló 1/2000. (I. 7.) SzCsM rendelet szerint meghatározott valamennyi tevékenységet

és résztevékenységet végezzük az igénybevevők egyéni szükségleteinek megfelelő mértékben és gyakorisággal. A szolgáltatás biztosítása során a gondozók a kompetenciahatáraikat ismerik, ennek megfelelően végzik feladataikat. A változó szükségletekre rugalmasan tudunk reagálni, amelyet a gondozási terv dokumentációban rögzítünk.

4.1.3. Jelzőrendszeres házi segítségnyújtás:

A szolgáltatás célja, feladata

Győr város, valamint Abda, Bőny, Dunaszeg, Dunaszentpál, Gönyű, Győrújbarát, Győrújfalú, Győrzámoly, Ikrény, Kunsziget, Mezőörs, Pér, Rétalap, Vámoszabadi települések közigazgatási területén élők számára elérhető a szolgáltatás.

A jelzőrendszeres házi segítségnyújtás saját otthonukban élő egészségi állapotuk, szociális helyzetük miatt rászoruló, a segélyhívó készülék megfelelő használatára képes időskorú vagy fogyatékos személyek, illetve pszichiátriai betegek részére az önálló életvitel fenntartása mellett felmerülő krízishelyzetek elhárítása céljából nyújtott szolgáltatás. A szolgáltatás igénybevétele az igénybevevőnek biztonságot, illetve megnyugtató segítséget nyújt a betegségük miatt bizonytalanságban élők számára.

Feladata:

- A nap 24 órájában, gyors és szakszerű segítségnyújtás biztosítása.
- Segélyhívás esetén az ügyeletes gondozó a helyszínen történő 30 percen belüli megjelenésének biztosítása.
- ~~A segélyhívás okául szolgáló probléma megoldása érdekében szükséges azonnali intézkedések megtétele, krízishelyzet elhárítása.~~

A feladatellátás szakmai tartalma, módja, a biztosított szolgáltatások köre, formái, rendszeressége

2013. július 1-jétől – a szociális és gyermekvédelmi tárgyú törvények Magyar Egyszerűsítési Programmal összefüggő módosításáról, valamint egyéb törvények módosításáról szóló 2013. évi XXVII. törvény 17. § (3) bekezdése szerint – e szolgáltatás biztosítása állami feladat, mely a Szociális és Gyermekvédelmi Főigazgatóság feladatkörébe tartozik. A Főigazgatóság 2013. július 1-jétől feladatellátási megállapodást kötött az Önkormányzattal, aki továbbra is az EESZI-n keresztül, biztosítja a szolgáltatást.

A jelzőrendszeres házi segítségnyújtás műszaki berendezését közbeszerzési szerződéssel a Multi Alarm Zrt. biztosítja, mely folyamatos (napi 24 óra) üzemmódban működik, krízishelyzet esetén bármikor riasztható. A segélyhívó készülék a GSM hálózatot használja, így bárhová telepíthető.

A segélyhívó készülék az ellátást igénylő otthonába kerül kihelyezésre. A nyakba akasztható készülék megbízható, könnyen kezelhető.

A Multi Alarm Zrt. diszpécser szolgálatával figyelemmel kíséri a kihelyezett készülékek folyamatos működését, szükség esetén gondoskodik annak karbantartásáról, cseréjéről.

Jelzőrendszeres házi segítségnyújtás igénybevevőnek – a folyamatos fejlesztéseknek köszönhetően – a Multi Alarm Zrt. mindig a legújabb technológiájú készüléket biztosítja. Jelenleg 5 készülék van használatban.

A jelzőrendszeres házi segítségnyújtással kapcsolatos feladatokat szakképzett gondozók látják el, a szolgáltatás szervezésével kapcsolatos feladatokat a jelzőrendszeres csoportvezető végzi.

A segítségnyújtás - segítség-hívástól a krízishelyzet megoldásáig tartó – folyamatának leírása:

A lakásán segítségre szoruló személy a jelzőkészüléken keresztül a vészjelzést generáló gomb lenyomásával jelzést kezdeményezhet. A központban a jelzés hangjelzés kíséretében jelenik meg a monitoron a segítséget kérő személy azonosítójával együtt. A jelzőkészülék használata során kétirányú beszédkapcsolat jön létre a segélyhívó és az ügyeletes diszpécser között, ami rögzítésre kerül. A riasztást követően a diszpécsterszolgálat azonnal indítja a gépjárművezetőt, aki közben értesíti az ügyeletes gondozót. A gondozó a jelzéstől számított legrövidebb időn belül (maximum: 30 perc) köteles megjelenni a jelzés színhelyén, a segítségkérés okának megismerése, krízishelyzet megszüntetése céljából. A gondozó az alapvető elsősegélynyújtó felszerelésen kívül mobiltelefonnal is rendelkezik. Indokolt esetben a segítséget kérő állapotának stabilizálásáig a gondozó a lakásban marad. Amennyiben a gondozó a problémát kompetencia hiányában nem tudja elhárítani, úgy a problémától függően további intézkedést kezdeményez, szükség esetén további egészségügyi vagy szociális ellátást kezdeményez. A segítségnyújtás végeztével a gondozó az esetet (jelzés tényét, a problémamegoldást, stb.) írásban rögzíti.

A jelzőrendszeres házi segítségnyújtás biztosításához az ellátást igénybevevő lakáskulcsának, esetleg kapukulcsának leadása szükséges. A kulcsok tárolása szigorúan szabályozott: zárt, lepecsételt, az ellátást igénybevevő által aláírt borítékba helyezik, majd nyilvántartásba kerülnek, mely csak riasztási jegyzőkönyvvel bizonyítható esetekben és időpontokban kerülhet felbontásra, majd ismételt lezárásra.

A jelzőrendszeres házi segítségnyújtás központja a Győr, Rónay Jácint út 5–7. sz. alatt működik, az I. sz. Gondozási Központ szervezeti keretei között. A szolgáltatással kapcsolatosan a szerződésben álló településeken az önkormányzatok biztosítanak ügyfélfogadást.

A jelzőrendszeres házi segítségnyújtás hívó készülékeinek száma pályázati kiírás alapján 500 db, ebből **2014. december 31-ig 497 db került kihelyezésre.**

Jelzőkészülékek műszaki leírása: melléklet

4.1.4. Idősek nappali ellátása - Idősek klubjai

A szolgáltatás célja, feladata

Az idősek nappali ellátása keretében biztosítja Győr város területén életvitelszerűen élő, legalább tartózkodási hellyel rendelkező, saját otthonukban élő, 18. életévüket betöltött, egészségi állapotuk, vagy idős koruk miatt szociális és mentális támogatásra szoruló, önmaguk ellátására részben képes személyeknek biztosít lehetőséget a napközbeni tartózkodásra, társas kapcsolatok kialakítására, fenntartására.

A klubokban szociális, egészségi, mentális állapotuknak megfelelő napi életritmust biztosító szolgáltatásokat nyújtanak, az igénybevevők érdeklődésének, aktuális állapotának megfelelő közösségi programokat szerveznek, valamint helyet biztosítanak a közösségi szervezésű programoknak, csoportoknak, lehetővé téve ezzel a szociális izoláció elkerülését, az emberi kapcsolatok ápolását.

Biztosítja, hogy a szolgáltatás nyitott formában, az ellátotti kör és a lakosság által egyaránt elérhető módon működjön.

A feladatellátás szakmai tartalma, módja, a biztosított szolgáltatások köre, formái, rendszeressége

Az intézmény a város területén 12 idős klubját működtet, összesen 360 férőhellyel.

Szakmai szempontból nagy előrelépés, hogy a jelentkező igényeket figyelembe véve az elmúlt öt évben a klub épületei a kor igényeinek megfelelően felújításra, korszerűsítésre kerültek, illetve négy klub új épületbe költözött. A klubok a szolgáltatást igénybevevők kényelmét szolgáló bútorokkal kerültek berendezésre, ezáltal egy korszerűbb, esztétikusabb környezetben tölthetik mindennapjaikat.

A klubokban a napi tevékenységet a klubvezető/nappali ellátás vezető szervezi, irányítja. A klubvezető/nappali ellátás vezető látogatási és eseménynaplót vezet, a gondozási napokat havonta és évente összesíti az állami normatíva felhasználásának elszámolásához, a mindenkori költségvetési törvény figyelembevételével.

A klubvezető/nappali ellátás vezető az ellátásban részesülő személyekkel együttműködve az igénybevételt követő egy hónapon belül gondozási tervet készít.

A klubban folyó szakmai munka tervezetten történik, a klubvezető évente kidolgozza a klub éves munkatervét, amely a napi, heti, havi részletes programokat és anyagi vonzatait is tartalmazza.

A munkaterv kidolgozása során figyelemmel vagyunk a klubtagok eltérő életkori sajátosságaira, egészségi és mentális állapotára, jövedelmi helyzetére.

Intézményünk idősklubjai a hatályos jogszabálynak megfelelően alkalmasak a közösségi együttlétre, pihenésre, a személyi tisztálkodásra, a személyes ruházat tisztítására, az étel melegítésére, tálalására és elfogyasztására. Az intézmény az ellátást igénybevevők részére sajtóterméket, könyveket, valamint tömegkommunikációs eszközöket is biztosít.

A klubok napi feladata a családi légkör biztosítása mellett, a közösségi programok szervezése, szabadidő hasznos eltöltése.

A klub szolgáltatásai egyéni és csoportos formában valósulnak meg.

Nagy hangsúlyt fektetünk a szellemi frissesség megőrzésére, kártya- és sakk partikat, műveltségi vetélkedőket, keresztrejtvényfejtést szervezünk. A meglévő készségek szinten tartására nagy figyelmet fordítunk, ösztönözzük az időseket a hímzés és horgolás, varrás hagyományának megőrzésére. Egyéni foglalkozások keretében lehetőség nyílik egyéni beszélgetésekre, mentális tanácsadásra.

A csoportos foglalkozások szervezésénél figyelemmel vagyunk, a változatos formában kerülnek összeállításra, amelyet az éves munkaterv tartalmaz. Szervezett formában kerül sor színházlátogatásra, író-olvasó találkozóra, kiállítások megtekintésére, kirándulásokra, jeles ünnepek megtartására, játékos vetélkedőre.

Az egészséges életmód érdekében heti több alkalommal kis- és nagycsoportos, az egész testet átmozgató tornafoglalkozásra van lehetőség, illetve a klubtagok térítésmentesen vehetik igénybe az önkormányzat által biztosított bérleteket a helyi gyógyfürdőben. Az egészséges életmóddal, életvitellel kapcsolatos tájékoztatók, tanácsadások formájában hasznos információkhoz juthatnak a szolgáltatást igénybevevők.

A klubokban az igénybevevők vitális paramétereinek méréseire is van mód és lehetőség. Az aktivitás megőrzése érdekében a klubtagok az intézmény éves programjához kapcsolódóan részt vehetnek azokban a sporttevékenységekben is, melyek az aktuális éves szakmai célkitűzéseknek

megfelelőek, pl. sárkányhajózás, spinning, tánc, nordic walking, stb.

A klub munkatársai igény esetén segítséget nyújtanak a személyes, illetve hivatalos ügyek intézésében is.

A klubtagok egészségi állapotának figyelemmel kísérése kiemelt feladat, szükség esetén segítséget nyújtunk a házi- és szakorvosi ellátás és a szűrővizsgálatok igénybevételéhez.

Az *intézmény idősklubjainak nyitvatartási ideje* a helyi igényeknek megfelelően került meghatározásra, *hétfőtől – péntekig 7.30–15.30-ig*.

Győr, Otthon utca 2. szám alatti *demenseket is fogadó Idősek Klubjának nyitvatartási ideje, hétfőtől – péntekig 6.30–16.30-ig* tekintettel a speciális ellátotti körre.

A klubokban lehetőség van fodrász, kozmetikus, pedikűrös szolgáltatásainak igénybevételére, amelyek ellenértékét a szolgáltató határozza meg, költsége az igénybevevőt terhelik.

A szolgáltatásért fizetendő személyi térítési díj mellett eseti térítési díj kérhető a külön jogszabály szerinti alapfeladatok körébe nem tartozó szolgáltatásokért, valamint az intézmény által szervezett szabadidős programokért.

4.1.4.1. Demens csoport

A szolgáltatás célja, feladata

A demenciában szenvedő személyek nappali ellátása a Pszichiátriai, illetve Neurológiai Szakkolégium által befogadott demencia centrum, vagy a Nemzeti Rehabilitációs és Szociális Hivatal, vagy pszichiáter, neurológus, geriáter szakorvos demencia kórképet megállapító szakvéleményével rendelkezők számára biztosít személyközpontú ellátást.

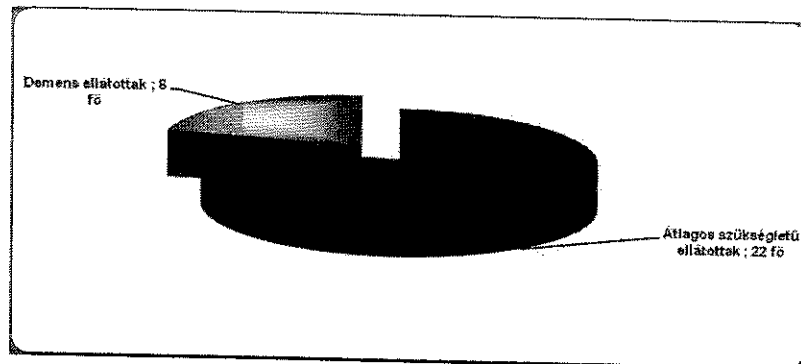
Az ellátási forma nagymértékben hozzájárul a hozzátartozók tehermentesítéséhez, ugyanakkor növeli azt az időszakot, amit a demens betegek saját otthonukban tölthetnek, valamint előkészíti a későbbiekben többnyire elkerülhetetlen bentlakásos gondoskodást.

A feladatellátás szakmai tartalma, módja, a biztosított szolgáltatások köre, formái, rendszeressége

Az Egyesített Egészségügyi és Szociális Intézmény Győr által működtetett differenciált ellátást biztosító 3. számú Idősek Klubjában (9023 Győr, Otthon utca 2.) demens csoport működik.

A klub 2012. február 7. napján kezdte meg működését egy korszerűen felújított épületben. A klub berendezése során figyelmet fordítottunk arra, hogy ne csak a kényelmet, hanem a célcsoportra tekintettel, a fokozott biztonságot is szolgálja.

*Otthon utcai Idősek Klubja átlagos szükségletű és demens ellátottak számaránya
2014. december 31.*



Az ellátottak állapotfelmérési módszerének bemutatása

A személyközpontú gondoskodás az ellátottak szükségletéhez igazított szolgáltatás. Ennek megfelelően az ellátást igénybevevő egészségi és mentális állapota felmérésre kerül. Az ellátórendszer munkatársai az állapot felmérésre több típusú tesztet használnak. A tesztek a betegség követésében is hasznosak lehetnek, így többek között az a mentális állapotot felmérő teszt is, az **MMSE-teszt** ("Mini mental state Examination"). A demencia típusának, súlyosságának tisztázására használatos speciális teszt, amely rövid idő alatt egyszerű kérdés-felelet formájában nyújt információt. A szociális szolgáltatások munkatársai a kitöltött teszt eredményét a szakorvos felé továbbítják, mivel a demencia diagnosztizálása szakorvosi feladat. A demens ellátott ápolás-gondozása team munka, amelyet egy multiprofessionális team működésével valósítunk meg.

Az ellátottak meglévő képességeinek megőrzésére és fejlesztésére irányuló fő feladatok

Kiemelt szerepe van a nappali demens ellátásban részesülők esetében a hozzátartozókkal való érdemi kapcsolattartásnak, a klubban is törekszünk a családi hangulat kialakítására, amely, mint élményterápia, mindenképpen jótékony hatással bír. A szellemi és szociális aktivitás megtartása, a baráti kapcsolatok ápolása, a folyamatos foglalkoztatás, utánkövetés, napirend kialakítása segíthet abban, hogy a leépülés folyamata stagnáljon, illetve lassúbbá váljon.

A mindennapok során folyamatosan törekszünk a memória erősítésére, régi ismeretek, ismerősök felidézésére. A múlt, a gyermekkor, a foglalkozás felidézése, az emlékezet frissítésével. A demens személyek biztonságának fontos része a tájékozódás segítése is, képek, színek, formák felismerése. A pszichés gondozás keretében fő feladat a szolgáltatást igénybevevőknek a kiegyensúlyozott, nyugodt, családi légkör biztosítása, a közösségi lét előnyeinek kiaknázása, a szolgáltatáson belüli és az azon kívüli életvezetési segítségnyújtás. A pszichés gondozás keretében külön figyelmet fordítunk az izoláció (elszigetelődés), a magába fordulás kiküszöbölésére, az emberi kapcsolatok erősítésére, a mentális képességek ápolására.

A szabadidő hasznos és tartalmas eltöltését szolgálják a szervezett foglalkoztatási és kulturális programok. Ezek elsődlegesen a résztvevők igényeihez igazodnak, a dolgozók kezdeményező szerepének felhasználásával. A demens ellátásban részesülőket az idősök klubjának közösségi rendezvényeiben való részvételét a lehető legteljesebb mértékben motiváljuk. Alapvetően arra kell serkenteni a szellemileg hanyatló idős embert, hogy ismétlődően és minél többet foglalkozzon jól ismert és sikerélményt nyújtó dolgokkal.

Az egészségügyi ellátás keretében feladatunk a demens nappali ellátásban részesülők egészségi

állapotának folyamatos figyelemmel kísérése, a szükséges egészségügyi ellátáshoz való időbeni hozzájuttatás biztosítása. Figyelmet fordítunk a szűrővizsgálatokon való megjelenés elősegítésére. Havi rendszerességgel ellenőrizzük az idős emberek testsúlyát. A fizikai ellátás során a személyi higiéné keretében fürdési, körömápolási, hajápolási lehetőséget biztosítunk, melyhez szakdolgozóink a szükséges mértékig segítséget nyújtanak.

Lehetőséget biztosítunk a saját ruhanemű mosására. A demenciában szenvedő idős emberek esetében a megfelelő étel- és italmennyiség bevitele kiemelten fontos, mivel az étvágytalanság és a feledékenység miatt táplálkozási elégtelenség alakulhat ki, mely kiszáradással társulhat.

A fejlesztési programok közül az alábbi elemek segítségével biztosítjuk az ellátás eredményességét:

Mozgás és a kívánt testhelyzetek felvétele: Alapvető fontosságú, hogy a szellemi hanyatlásban szenvedő idős emberek mozgását a lehető legmagasabb szinten tartsuk fenn.

A rendszeres fizikai tevékenység (pl.: séta, gyors tempójú séta, időskori torna, gimnasztika) erősíti az önértékelést, ugyanakkor gondoskodik az „egészséges fáradtságról”.

Alapvető cél, hogy a foglalkozások elősegítsék az ellátottak meglévő képességeinek stabilizálását, lehetséges mértékig fejlesztését, esetleg a már elmaradt képességek újbóli felszínre hozását.

A fejlesztési programok közül az alábbi elemek segítségével biztosítjuk az ellátás eredményességét:

Mozgásterápiás jellegű foglalkoztatás, melynek célja, az egyes mozgások, mozdulati egységek, testhelyzetek és mozgás együttesek megtanítása, újratanulása, amely fejleszti a még meglévő képességeket.

Módszerei: labdajáték, babzsák, egyensúlygyakorlatok stb. Nagy sikere van az idős emberek körében az ülőtornának, így a csoportban is bevezetésre kerül.

Zenés foglalkozások lényege, hogy a zenét eszközként használja komplex személyiségfejlesztés vagy gyógyító tevékenység keretében, mely a nonverbális terápia hatékony módszere. A zene eszköz az élménykeltésben és az élményfeldolgozásban, amely érzelmeken keresztül jut el a hallgatósághoz. Aktív zeneterápián az éneklést, passzív zeneterápián a zenehallgatást értjük.

Művészeti foglalkozások lényege, hogy a demens személy azt fejezi ki, amit verbálisan kifejezni nem képes. Az aktív művészetterápia során az alkotás a fő szerep (p: festés, rajzolás, gyurmázás stb.). A passzív művészetterápia élményekkel gazdagít. A terápia alkalmazásával oldható a szorongás, javul az önértékelés, a hasznosság élménye.

Játékfoglalkozások lényege, hogy egy rejtett probléma szimbolikus formában jelentethető meg a fantázia terében. Kibontakozik egy egyezményes szimbólumrendszer, amely a terápiát egyedi, együttes és kreatív folyamattá formálja. Egyéni és közösségi játékok kapnak szerepet, mint például a memória kártyák, dominó, társasjátékok, puzzle, stb.

Biblioterápiás jellegű csoport alkalmazása során az olvasmányok kiválasztásakor figyelembe kell venni a demens személyek érdeklődési körét, mentális állapotát. Az olvasmányok kiválasztása és felkínálása során tartalmukat tekintve széles körű spektrumot kínálunk az idézetektől a meséig.

A demens betegekkel való foglalkozás során alapvetőnek tekintjük a megfelelő kommunikációs technikák alkalmazását, kerüljük a konfrontációs helyzeteket, nyugodt és kiegyensúlyozott légkört biztosítunk a betegek számára. A gondoskodás során empatikus és tiszteletteljes magatartást tanúsítanak munkatársaink, a következetesség fontos alapszabályunk. A gondozási tevékenységek az adott személy egyéni szükségleteire reagálnak.

A környezet kialakításában biztonságra törekszünk és feliratokkal, piktogramokkal segítjük a könnyebb tájékozódást. A megértő és támogató segítségnyújtás elvét valljuk és alkalmazzuk a mindennapi munkánk során.

A magas szintű ellátás döntő elősegítőjének az ellátást igénybevevő és a dolgozók közötti kapcsolatot tekintjük. Az demenciában szenvedő idős emberre helyezzük a figyelmünket, ahogy átéli, megérti és értékeli a világot. Követjük, segítjük őt ebben a világban.

A rendszeres napirend stabilizálhatja a demenciában szenvedő ember állapotát, közérzetét. Kerülni szükséges az ismeretlen, ezért elbizonytalanító és túlterhelő helyzeteket.

A biztonságos tárgyi környezet bemutatása:

Az ellátásra szolgáló helyiségek tárgyi feltételeinek kialakításával elősegíthetjük a demens ember könnyű és biztonságos közlekedését, tájékozódását, hozzájárulva ezzel is biztonságérzetének növeléséhez.

A berendezési tárgyak állandósága, zsúfoltságmentessége a székek, fotelok, asztalok lekerekített formája, stabil helyzete, biztonságos, ugyanakkor kényelmes kivitelezése alapvető szempont volt a kialakítás során.

A klub külső környezetét tekintve magasföldszintes, ugyanakkor rámpával és kapaszkodókkal felszerelt, családi házas környezetben, udvarral, kerttel rendelkezik.

A demens személy egyéni gondozási tervét a demencia centrum szakvéleménye és a szociális, mentálhigiénés munkatárs állapotfelmérése alapján készítik el a szakdolgozók. Fontos elemei az életút interjú, a személyiség-tényezők megismerése, a meglévő képességek, azokban bekövetkezett változások nyomon követése, általános állapotfelmérés.

A demens ellátásban részesülők ellátási színvonalának biztosítása érdekében a klubvezető/nappali ellátás vezető rendszeres és tartalmi kapcsolatot tart fenn más intézményekkel. Évente megszervezi az ellátottak állapotfelmérését. A mentális munka hatékonyságának növelését szakemberek – pszichiáter, mentálhigiénés szakember – igénybevételével erősítjük.

4.1.5. Fogyatékosok nappali ellátása - Fogyatékosok Napközi Otthona

A szolgáltatás célja, feladata

A szolgáltatást igénybevevők köre az intézmény ellátási területén élő:

- értelmi vagy tanulásban akadályozott,
- érzékszervi-,
- mozgásszervi-,
- vagy halmozottan sérült,
- autista,
- az oktatási rendszerből kikerült,
- egyéb szociális szolgáltatást alanyi jogon nem igénylő,
- a nyílt munkaerőpiacon nem jelenlévő fiatal.

Az értelmi fogyatékoság (oligofrénia) átfogó kifejezése azoknak a különböző súlyosságú állapotoknak, melyekre elsősorban az intellektus károsodása jellemző. A központi idegrendszer fejlődését befolyásoló, veleszületett vagy szerzett, öröklött vagy környezeti hatások eredményeként kialakult, visszafordíthatatlan állapot, amelynek következtében az értelmi képesség a népesség átlagától az első élet évektől kezdve jelentősen elmarad, ezért az önálló életvezetés számottevően akadályozott. A környezeti ingerek észlelésében, kódolásában valamint az ezekre adott válaszreakciókban zavar mutatkozik, ezáltal a különböző funkciók működése is zavart szenved.

Az autizmus az egész személyiséget átható, szociális-, kommunikációs- és kognitív készségek minőségi fejlődési zavara, amely egész életen át tartó fogyatékos állapotot eredményezhet.

A nappali ellátás célja:

- adekvát szakmai segítség nyújtása a sérült embernek és szükség szerint az őt támogató családnak,
- a társadalmi elvárásokhoz igazodó, valós igényekre épülő, személyre szabott szolgáltatás biztosítása,
- a nagyobb fokú önállóság elérésével a sérült emberek társadalmi integrációjának segítése.

Az ellátás igénybevétele módja, a személyi térítési díjak megállapítása, a napi nyilvántartáshoz szükséges dokumentáció vezetése, valamint az otthon szakmai munkájának tervezése és megvalósítása, a vonatkozó és hatályos jogszabályi előírásoknak megfelelően történik.

A szolgáltatást igénybevevő fiatalok korszerű, igényesen kialakított és felszerelt épületben, a város frekventált helyén, tömegközlekedési eszközzel is jól megközelíthetően, akadálymentes környezetben, szükségleteikhez, igényeikhez igazodó, gyógypedagógiai fókuszú fejlesztésben, valamint munka jellegű tevékenységekben vehetnek részt.

A 32 fő engedélyezett férőhellyel rendelkező intézmény napközbeni szolgáltatásai iránt növekvő érdeklődés mutatkozik az ellátási terület lakossága felől. Jelenleg 35 fő a megállapodással rendelkezők száma, ebből 8 fő autista, 7 fő Down- szindrómás, 7 fő halmozottan sérült, 14 fő értelmi akadályozott, 1 fő tanulásban akadályozott pszichiátriai kórképpel.

Az átlagéletkor 35 év. A kihasználtság mutatószáma éves szinten, a ténylegesen jelen lévők alapján 83-85%, emelkedő tendenciát mutat. A taglétszám alapján az éves átlag 105,5%. A magas taglétszámot és a kihasználtság növekedését a jogszabályi háttér változása tette lehetővé, mely szerint a szabad férőhelyek száma – azaz a kapacitás – függvényében, a tanítási szünetek idejére tanköteles korú fiatal is felvehető, amennyiben sérültségét igazolja. Ez a körülmény nagymértékben befolyásolta az intézményben folyó szakmai munka alakulását is.

A feladatellátás szakmai tartalma, módja, a biztosított szolgáltatások köre, formái, rendszeressége

Az otthon általános feladatai a társadalmi integráció elősegítése céljából:

- a mindennapi élethez szükséges szokások kialakítása,
- igény szerint étkezés biztosítása,
- közösségi tevékenységek szervezése,
- a szabadidő hasznos eltöltésében való közreműködés,
- szükség esetén orvosi ellátáshoz való hozzájutás segítése,
- tanácsadás, mentálhigiénés segítségnyújtás,
- a nagyobb fokú önállóság elérésének támogatása,
- különböző irányított, fejlesztő és szinten tartó foglalkozások biztosítása.

A hétköznapok szervezése, koordinálása tervezett, de nem merev keretek között történik. A napi-, illetve hetirend segít az idő strukturálásában, a szokások kialakításában és megszilárdításában. A **napközi hétfőtől – péntekig 7.00–16.00-ig tart nyitva**. A napi kétszeri étkezés biztosítása mellett, (amennyiben az ellátott a szolgáltatást étkezéssel kívánja igénybe venni), minden program és tevékenység megtervezése az ellátottak valós szükségletei, igényei alapján történik.

Szakmai feladat a meglévő képességek szinten tartása és komplex fejlesztése. A praktikus, általános ismeretek tapasztalati úton történő bevésése, a szociális alkalmazkodóképesség fejlesztése mellett nagy hangsúlyt kap a kognitív és a manuális képességek készség szintre emelése. A mozgásfejlesztés fontos része a hétköznapoknak. A felnőtt élet sajátosságainak bevésése lehetőség szerint munkatevékenység biztosításával történik.

Napi, heti rendszerességgel a következő foglalkozások valósulnak meg az otthonban:

- irányított, tervezett, gyógypedagógiai fókuszú képesség- és készségfejlesztő foglalkozás,
- mozgásfejlesztés, gyógytestnevelés, ülőtorna, kondicionáló torna,
- bazális stimuláció,
- zene- és táncterápia,

- háztartási és konyhai tevékenységek,
- ház körüli tevékenységek,
- kézműves foglalkozások során a manuális készségek fejlesztése,
- munka jellegű tevékenységek,
- önismereti csoportfoglalkozás,
- mentálhigiénés foglalkozás (egyéni és csoportos),
- számítógép használata,
- irányított szabadidős tevékenységek,
- drámajáték,
- sportfoglalkozás (ülőröplabda, asztalitenisz, kosárlabda, labdarúgás).

2012 szeptemberétől bevezetésre került a MÉTA Program, mely nagy segítséget jelent a megnövekedett létszámból, valamint az eltérő igényekből, sajátos szükségletekből adódó helyzetek kezelésében.

MÉTA PROGRAM

A szolgáltatást igénybevevők létszámának növekedése, az eltérő sérültség és gondozási szükséglet, az autisták megjelenése a nappali ellátásban, igény a közérzet javítására a magatartási és viselkedési problémák elkerülése érdekében, a hatékonyabb gazdálkodás a tárgyi és emberi erőforrással mind indokolták az időben és tartalmában is strukturált, módszertanilag megalapozott, komplex rehabilitációs szemléletet igénylő, gyógypedagógiai fókuszú, a meglévő képességekre építő, tevékenység- és élményközpontú, fejlesztő-szinten tartó programcsomag, a **MÉTA Program** kidolgozását és bevezetését.

- 4, egyenként max. 10 fős, heterogén összetételű csoport
- 5 helyiség, 5 féle tevékenység, 5 kolléga vezetésével

TEVÉKENYSÉG	HELYISÉGEK/ESZKÖZÖK	CSOPORTVEZETŐ
<p>MOZDUL!</p> <p><u>Tevékenységtartalom:</u> Szintfelmérés után elsősorban nagymozgások fejlesztése, motoros funkciók erősítése, állóképesség és koordináció javítása, Gimnasztika, ülőtorna</p>	<p>Tornaszoba</p> <p>Kiscsoportos foglalkozások</p> <p>Bordásfal, tornaszőnyeg, labdák, súlyzók, speciális mozgásfejlesztő eszközök...</p>	<p>Gondozó</p>
<p>ÉLJ!</p> <p><u>Tevékenységtartalom:</u> Önismeret, Önkifejezés, Önérvényesítés, Általános és praktikus ismeretek a mindennapokban, Szociális készségek fejlesztése</p>	<p>Foglalkoztató 1.</p> <p>Kiscsoportos foglalkozások</p> <p>Élménypedagógia, drámajáték, ritmusgyakorlatok, tánc...</p>	<p>Terápiás munkatárs</p>
<p>TANUL!</p> <p><u>Tevékenységtartalom:</u> Kognitív készségek fejlesztése, Figyelem, Absztrakció, Ok-okozati összefüggések, következtetések, érvelés, magyarázat</p>	<p>Számítógépszoba</p> <p>Kiscsoportos foglalkozások – Mindig a meglévő képességekre építve, az egyéni sajátosságok figyelembe vételével, gyp. módszertan alapján</p> <p>Könyvek, folyóiratok, tábla,</p>	<p>Terápiás munkatárs</p>

	fejlesztő eszközök...	
ALKOSS! <u>Tevékenységtartalom:</u> Finommotorika fejlesztése, Vizuális, akusztikus és taktilis érzékelés által az önkifejezés segítése	Szövésszoba Kiscsoportos foglalkozások, munka jellegű tevékenységek Szövés, makramé, kötés, horgolás, ajándéktárgyak készítése (papírvirág), gyöngyfüzés, rajz, festés, origami...	Gondozó
PIHENJ! <u>Tevékenységtartalom:</u> Zenehallgatás, udvari séta, meseolvasás, kötetlen beszélgetés, bazális stimuláció egyénileg	Foglalkoztató 2. Egyéni és kiscsoportos foglalkozások Magnó, CD, könyvek, lengő hinta...	Gondozó

A terápiás munkatársak heti váltásban felelősek az irányított fejlesztő foglalkozások színvonalas, tartalmas tervezéséért, levezetéséért. A MÉTA Program Tanulj!, valamint Élj! komponensének kidolgozásában és megvalósulásában egyaránt jelen vannak. Gondozási terv alapján – mely évente kerül felülvizsgálatra – meghatározzák a gyógypedagógiai szempontú egyéni fejlesztés irányát, tartalmát. Új fiatal érkezése esetén a PAC I.-II. tesztek alapján történik az ellátást igénylő állapotának felmérése. Feladatuk a vizsgálatok mellett az ellátottra vonatkozó fejlesztéssel, szinten tartással kapcsolatos személyi anyagok rendszerezése, gyűjtése. A családdal való folyamatos kapcsolattartás nemcsak lehetőség, hanem kötelezettség is, az adekvát szolgáltatás biztosítása érdekében. A családi háttér jelenléte összetettebbé teszi a szolgáltatást igénylővel való foglalkozást, és egyben felveti a szociális munka szükségességét, valamint hangsúlyozza a különböző szociális, oktatási és egészségügyi intézményekkel való kapcsolattartás fontosságát.

A gondozók a szabadidős tevékenységek szervezésében, lebonyolításában vállalnak aktív szerepet. Segítenek a személyi higiéne biztosításában, esetenként tanácsot adnak életvezetési kérdésekben is. A MÉTA Programban a különböző komponensek vezetői is egyben, így a Mozdulj!, az Alkoss!, valamint a Pihenj! Tevékenységek tartalommal való megtöltéséért is felelnek, természetesen szakmai, vezetői kontroll mellett.

Az általuk vezetett gondozási dokumentáció az ellátott általános egészségi állapotával, illetve az orvosi diagnózisban, a sérültség ténye mellett megállapított betegségekkel és azok gyógyszerelésével kapcsolatosak. Az élményekben gazdag, elfogadó légkör biztosítása mellett, az életkori és egyéb sajátosságok (az eltérő fejlődési ütem, a sajátos nevelési igény, a sérültség mértéke és milyensége) figyelembe vétele a szakmai munka szervezésének alapja.

A pénzügyi erőforrások felkutatása, bővítése pályázatokon való részvétellel, támogatók felkeresésével, kapcsolatépítéssel történik.

Kiemelendő más, így az érdekvédelmi, oktatási, egészségügyi, munkaügyi, szociális, és a központi irányítás intézményeivel való szakmai együttműködés sokszínűsége, életszerűsége. Az egyén szintjén megfogalmazódó igények intézményi válaszokat sürgetnek, melyek hatással vannak a társadalmi környezet alakulására például jogszabályok megalkotásával. Ugyanakkor a társadalmi szinten megfogalmazódó problémák intézményi válaszokat indukálnak, melyek hatnak az egyén működőképességére is. E kölcsönhatás modell intézményi szintjén helyezkedik el a Fogyatékosok Napközi Otthona.

4.1.6. Idősvonal - innováció az alapszolgáltatásokban

Győr Megyei Jogú Város Önkormányzata és fenntartásában működő EESZI a TÁMOP-5.4.9-11/1-2012-0021 – „Fejlesztés a szolgáltatásokban rejlő lehetőségek jobb kiaknázásával és a

partnerkapcsolatok erősítésével” című – sikeres pályázatnak köszönhetően az idősellátás területén jelzőrendszert alakított ki, amely Idősvonal néven került bevezetésre.

A projekt központi részét képezte egy ágazatközi együttműködést (szociális, egészségügyi és oktatási intézmények között) kialakító és erősítő eljárásrend kidolgozása, amely a felmerülő problémákra, a szolgáltatás specifikumokra figyelemmel hatékonyan reagál.

A jelzőrendszerben együttműködő szolgáltatók jelzik, a magánszemélyek jelezhetik, ha segítségre szoruló idős személyről szereznek tudomást. Jelzés történhet személyesen a Központi Igazgatási Csoport Győr, Köztelek u. 15. sz. alatti címén, telefonon a 96/527-899, illetve faxon 96/823-399 elérhetőségeken, illetve elektronikus levélben az ellatasinfo@eeszi.hu e-mail címen.

Az Idősvonal működésével kapcsolatos feladatokat intézményünkben a Központi Igazgatási Csoport munkatársai látják el, akik a problémától függően kompetensen intézkednek.

Az intézmény honlapjára (www.eeszi.hu) látogatók internetes fórumon tehetik fel kérdéseiket az időskorral, illetve a szociális ellátásokkal kapcsolatosan, melyre rövid időn belül szakemberek segítségével írásban válaszolunk.

A szakmaközi együttműködés az idős ember számára előnyként jelenik meg, hiszen a szükségleteinek megfelelően egy időben több szolgáltató által nyújtott szolgáltatáshoz jut, így az adott egyén ellátásra fordított idő meghosszabbodik. A megsokszorozódott szakértelem egy magasabb rendű minőség eléréséhez vezet, amiből az ellátást igénybevevő és a szolgáltatók is profitálnak.

A hosszú távon célkitűzésünk, hogy ne csak a problémák megjelenésekor, hanem már korábban is látogassanak el honlapunkra információért az idősödés folyamatáról, várható nehézségekről és az igénybe vehető segítségnyújtási lehetőségekről. Mindezzel fokozni kívánjuk a tudatos készülést az időskorra.

Szeretnénk elérni, hogy városunkban az idősek biztonságban érezzék magukat, tudják, hogy kérdéseikkel, gondjaikkal van kihez fordulni, van segítség számukra, teljes körű rálátást kapjanak a szociális szolgáltatók által biztosított lehetőségekre, amelyeket személyre szabottan tudnak igénybe venni.

4.2. Szakosított ellátások

Az intézmény a város négy különböző pontján, 232 fő férőhelyen biztosítja az ápolás-gondozást nyújtó idősök otthoni és két pontján, 43 férőhelyen az átmeneti elhelyezést nyújtó időskorúak gondozóháza ellátásokat.

Speciális, nagyobb biztonságot jelentő elhelyezési lehetőséget kínálunk a demencia kórképpel rendelkező idősök részére a Kálóczy téri Idősök Otthonában kialakított 31 fő férőhelyen a súlyos demens ellátását biztosító részlegen.

Kapacitásmutatók:

Telephely megnevezése	Bejegyzett szolgáltatás	Férőhely (fő) (működési engedély szerint)
Kálóczy téri Idősek Otthona - ebből súlyos demes ellátást biztosító részleg 31 fő	ápolást gondozást nyújtó intézményi ellátás - idősek otthona	135 fő
Apáca utcai Idősek Otthona	ápolást gondozást nyújtó intézményi ellátás - idősek otthona	28 fő
Cuha utcai Idősek Otthona	ápolást gondozást nyújtó intézményi ellátás - idősek otthona	44 fő
Mohi utcai Idősek Otthona	ápolást gondozást nyújtó intézményi ellátás - idősek otthona	25 fő
Lepke utcai Időskorúak Átmeneti Gondozóháza	átmeneti elhelyezést nyújtó intézményi ellátás - időskorúak gondozóháza	23 fő
Répcse utcai Időskorúak Átmeneti Gondozóháza	átmeneti elhelyezést nyújtó intézményi ellátás - időskorúak gondozóháza	20 fő

Az átmeneti és tartós bentlakásos ellátásokért az Szt. és a személyes gondoskodást nyújtó ellátások térítési díjáról szóló 29/1993. (II. 17.) Korm. rendelet, valamint a fenntartó önkormányzat mindenkor hatályos szociális rendelete alapján térítési díjat kell fizetni.

A személyi térítési díj mellett eseti térítési díj kérhető a jogszabály szerinti alapfeladatok körébe nem tartozó ellátásokért, valamint az intézmény által szervezett – önkéntesen igénybe vehető – szabadidős programokért, melynek ellenértékét a szolgáltató határozza meg, költsége pedig az igénybevevőt terheli.

4.2.1. Időskorúak Átmeneti Gondozóháza

A szolgáltatás célja, feladata

Célja, hogy segítséget nyújtson azoknak az intézmény ellátási területén élő időskorú ellátottaknak, akiknek a házi segítségnyújtás szolgáltatásai nem elégségesek, egészségi állapotukban bekövetkezett változás miatt permanens gondozást igényelnek, valamint azoknak a rászoruló személyeknek, akiket a családjuk gondoz, de e tevékenység végzése átmenetileg akadályokba ütközik (betegség, költözés stb.), illetve a család meghatározott időszakra történő tehermentesítése indokoltá teszi a szolgáltatás igénybevételét. Feladata, hogy a szolgáltatást igénybevevők részére – legfeljebb egy év időtartamra – biztosítja a jogszabályban meghatározott teljes körű ellátást, a személyre szabott ápolást, gondozást és mentálhigiénés ellátást.

Az ellátást igénybevevők részére ideiglenes jelleggel (legfeljebb egy év időtartamra) biztosítja a jogszabályban meghatározott teljes körű ellátást, a személyre szabott ápolást, mentálhigiénés

gondozást. Az ellátás keretében a szolgáltatást igénybevevők napi legalább ötszöri étkezése, az intézmény orvosa, szakorvosa által előírt diétás-étkezése, szükség szerint ruházattal, textíliával való ellátása, mentális gondozása, külön jogszabályban meghatározott egészségügyi ellátása, valamint lakhatása biztosított.

Az intézményben olyan fizikai, mentális és életvezetési segítségnyújtás valósul meg, amelynek során az ellátott szociális-, testi-, és szellemi állapotának megfelelő egyéni gondozásban részesül, amelynek célja a meglévő képességei megőrzése, ha lehetséges a javulás elérése.

Az intézmény az átmeneti ellátást Győr városában két telephelyen biztosítja.

- **Időskorúak Átmeneti Gondozóháza 9024 Győr, Répce utca 8/b.**
- **Időskorúak Átmeneti Gondozóháza 9028 Győr, Lepke utca 37.**

A szakmai munkát a két telephelyen egy osztályvezető ápoló irányítja.

Az Időskorúak Átmeneti Gondozóháza Répce utcai és Lepke utcai telephelye is földszintes, akadálymentes épületben található. A Répce utcában 1 db egyágyas, 6 db kétágyas, 1 db három ágyas és 1 db négy ágyas szobában történik a lakók elhelyezése. A Lepke utcában 1 db egyágyas, és 11 db kétágyas szoba áll rendelkezésre. Közösségi helyiségek, társalgó, ebédlő, szociális blokkok a jogszabály által előírt számot meghaladó illemhelyekkel és zuhanyzókkal szintén biztosított. A berendezések a lakók életkori sajátosságainak, egészségi és mentális állapotának figyelembe vételével kerültek kialakításra. Ugyanakkor a kényelmi szempontok mellett az otthonosság, könnyen tisztíthatóság, és funkcionalitás is szempont volt az épület kialakításakor.

Mindkét telephelyen az ideiglenes bentlakás tartama alatt – legfeljebb 1 év – folyamatos, teljes körű ellátást, ápolást, gondozást biztosít. Az intézmény vezetője indokolt esetben orvosi javaslat alapján engedélyezi az ellátás időtartamának további egy évvel történő meghosszabbítását. Ennek érdekében a lejárat határidőt megelőzően legalább egy hónappal az intézmény vezetője megvizsgálja a lehetőségeket, hogy az ellátást igénybevevő családi környezetébe visszahelyezhető, illetve ellátása személyes gondoskodás útján biztosítható-e.

A feladatellátás szakmai tartalma, módja, a biztosított szolgáltatások köre, formái, rendszeressége

Az intézmény biztosítja a napi ötszöri alkalommal történő étkezést, melyből az ebéd mellett hetente legalább két alkalommal meleg vacsorát jelent, az intézmény orvosa, illetve szakorvosa által előírt diétás étkeztetés figyelembe vételével. Az egyéni szükségletnek megfelelően történik az étkeztetésben való segítségnyújtást.

Az ellátást igénybevevők személyes ruházatukat használhatják, amennyiben nem rendelkeznek megfelelő minőségű, mennyiségű ruházattal, textíliával az intézmény teljes körű ellátás keretében a jogszabálynak megfelelően biztosítja azt. Az intézmény igény szerint gondoskodik a személyes ruházat, és az egyéb textíliák (ágynemű, törölköző) mosásáról, javításáról és tisztán tartásáról. A személyes ruházat tárolására minden lakó részére külön zárható szekrény biztosított.

Az ápolók személyi higiénében szükség szerint segítséget nyújtanak (hajmosás, egyszerű hajvágás, láb és körömápolás, borotválás, fürdetés), a tisztálkodási szereket az intézmény szükség szerint biztosítja. A nappali és éjszakai pihenést segítő kényelmi és ápolást segítő eszközök adottak.

A gondozóházakban lehetőség van fodrász, kozmetikus, pedikűrös szolgáltatások igénybevételére, amelynek ellenértékét a szolgáltató határozza meg, költsége az igénybevevőt terhelik.

Egészségügyi ellátás keretében az intézmény orvosa heti egy alkalommal rendel, de szükség szerint pszichiáter, bőrgyógyász, neurológus szakorvosi ellátás is igénybe vehető. Intézményünk a hatályos jogszabályi előírás szerinti gyógyszereket, gyógyászati segédeszközöket biztosítja. Az egészségügyi

ellátások keretében az egészségmegőrzésről szóló tájékoztatásról, az egészséges táplálkozásról, szűrővizsgálatok megszervezéséről is gondoskodik az intézmény. Az alapápolási feladatok között szerepel gyógyszerelés, kontinenciában, folyadékpótlásban, hely- és helyzetváltoztatásban történő segítségnyújtás.

A holisztikus szemlélet megvalósítása az intézmény kiemelt feladata, amely az ápolás-gondozás, mentálhigiéné és a foglalkoztatás szervezés területén is megjelenik.

Mentálhigiénés és foglalkoztatás szervező szakemberek szerepe az idős ellátásban több szintű: programszervezés, kapcsolattartás, vallásgyakorlásának segítése, bevásárlás, ügyintézésben segítségnyújtás.

Az ellátottak egészségi és mentális állapotának megőrzésében nagy szerepe van a gyógytornásznak, aki heti rendszerességgel csoporttornát tart.

Az átmenti ellátást biztosító otthonokban hat hónapot meghaladó ellátás esetén gondozási tervet kell készíteni. A gondozási terv egyénre szabottan határozza meg az ellátásban részesülő állapotának megfelelő gondozási, ápolási, fejlesztési feladatait, megvalósításának módját. A gondozási terv elkészítése, végrehajtása gondozó-ápoló szakember team-munkában történik.

4.2.2. Idősek Otthona

A szolgáltatás célja, feladata

Teljes körű ellátást biztosít az intézmény ellátási területén lakóhellyel rendelkező reá irányadó öregségi nyugdíjkorhatárt betöltött személyek részére, akik a napi 4 órát meghaladó gondozási szükséglettel rendelkeznek, vagy a jogszabályban meghatározott egyéb körülményen alapuló gondozásra van szükségük, de egészségi állapotuk rendszeres gyógyintézeti kezelést nem igényel. Napi négy órát meghaladó gondozási szükséglettel rendelkező 18. életévét betöltött személy is felvehető, aki betegsége miatt önmagáról gondoskodni nem képes.

Idősothoni ellátás célja, olyan holisztikus szemléleten alapuló egyénre szóló ellátás biztosítása, ahol az emberi méltóság tiszteletben tartása, a közösségi életbe való beilleszkedés, a békés nyugodt élet megteremtése, életminőség javítása, a rehabilitációs szemléletű gondozás kerül előtérbe.

Az intézmény feladatai:

- emberhez méltó élet jogának elősegítése,
- békés időskor megteremtése,
- biztonságos környezet kialakítása,
- életkornak megfelelő, egyénre szabott gondozás-ápolás,
- fizikai segítségnyújtás,
- mentális gondozás,
- társas kapcsolatok elősegítése,
- szabadidős programok szervezése,
- gyógyszerekhez, gyógyászati segédeszközökhöz való hozzájutás segítése,
- biztonságos, esztétikus, akadálymentes környezet kialakítása,
- szabad vallásgyakorlás biztosítása,
- életkornak megfelelő szükségletek figyelembe vétele,
- rokoni kapcsolatok elősegítése, ápolása.

A feladatellátás szakmai tartalma, módja, a biztosított szolgáltatások köre, formái, rendszeressége

Az intézmény az idősothoni ellátást Győr városában négy telephelyen biztosítja.

➤ **Kálóczy téri Idősek Otthona (Győr, Kálóczy tér 9-11.)**

Az Otthon Győr Révfallu városrészében, a belvároshoz közel helyezkedik el. Az intézmény öteemeletes akadálymentes épületében 135 elláttal látja el szakmai feladatait. Az otthon ötödik emeletén, 31 férőhelyen súlyos demencia kórképpel rendelkezők biztonságos ellátására alkalmas részleg került kialakításra, amely a demens ellátottak számára nagyobb biztonságot, fokozott felügyeletet, betegséjüknek, állapotuknak megfelelő speciális foglalkoztatást képes biztosítani.

Az otthon 2014-ben felújításra, korszerűsítésre, bővítésre került. A korszerűsítéssel az ellátást igénybevevők élettere bővült, sokrétűbbé vált az akadálymentesítés, komfortosabb és biztonságosabb körülmények közé kerültek az ellátottak. A felújítás érintette az főzőkonyhát, a lifteket, a lakószobákat, fürdőhelyiségeket, tálalókonyhákat. Az ellátottakat érintő legfontosabb változások: új, a meglévő konyhaszint fölé épített, az otthonból közvetlenül megközelíthető étterem, tálalókonyha; a meglévő lift bővítése, új ételszállító lift beszerelése; a nyílászárók cseréje, megfelelő árnyékolás kialakítása redőnyökkel; társalgók, közösségi terek létesítése. Az épület egészét érintette a tűzvédelmi rendszer kiépítése. A korszerűsítéssel az otthonban élő idős emberek életminősége jelentős mértékben javult, a munkatársak pedig korszerűbb körülmények között dolgozhatnak.

Az ellátottak két-, illetve háromágyas (8 db két, és 2 db három ágyas) akadálymentes szobákban élnek. Minden szobában biztosított a mosakodási lehetőség. A szobák a lakók egészségi állapotától függően kórházi ágyakkal vagy heverőkkel vannak felszerelve.

A berendezést az intézmény biztosítja, de egyéni igényeknek megfelelően kisméretű kiegészítő bútorok (éjjeli szekrény, polc) és személyes használati tárgyak behozatalára lehetőséget biztosítunk. Kiszolgáló helyiségek az alábbiak szerint találhatóak: I. és III. emelet teakonyha, II., IV., V. emelet beépített mini konyha, I. emeleten étterem tálalókonyhával, emeletenként társalgó, akadálymentes fürdőszoba, WC, illetve ágytálmósó.

Az épületben látogatók fogadására és kiscsoportos foglalkozások megtartására alkalmas közösségi helyiség is rendelkezésre áll. Az épületben található még orvosi, fizioterápiás, beteg- illetve nővérszoba.

Az étkeztetés biztosítása az intézmény által üzemeltetett saját konyháról történik. Az étkeztetés részben az I. emeleti étteremben, illetve az ágyban fekvők esetében a szobákban történik.

Az épület előtt egy szép park található, amely az igénybevevőinknek lehetőséget ad a pihenésre, friss levegőn végzett aktív mozgásos tevékenységek, csoport foglalkozások megvalósítására.

➤ **Mohi utcai Idősek Otthona (Győr, Mohi utca 4.)**

Győr Kismegyer városrészben, kertvárosi környezetben, jó levegőjű, csendes helyen működik az otthon. Az épület kétszintes, családi ház jellegű, 9 db 2 ágyas, 2 db 3 ágyas és 1 db 1 ágyas szoba található benne, összesen 25 fő elhelyezésére alkalmas. Az épületben tisztálkodásra alkalmas hely az akadálymentes fürdőszoba WC-vel, fürdőszoba és ágytálmósóval. Az akadálymentes közlekedést lift biztosítja a lakók részére. Az otthonhoz tartozik egy szép, rendezett udvar, amely a séták, levegőzések, szabadterei programok és rendezvények szervezésére ideális.

Az étkezés az intézmény által üzemeltetett saját konyháról történik a földszinti ebédlőben, illetve az ágyban fekvők esetében a szobákban.

➤ **Apáca utcai Idősek Otthona (Győr, Apáca utca 27.)**

Az Apáca utcai Idősek Otthona a belvárosban található, 28 fő számára csendes, nyugodt környezetben biztosít elhelyezést. A szobák kétágyasak, mindegyikhez fürdőszoba és WC tartozik. Az épület egy emeletes, két különálló szárnyból áll, mindkét szárnyban lift működik. A két épületet egy zárt udvar köti össze egymással, ahol lehetőség van a szabadidő eltöltésére, a lugas alatti

beszélgetésekre, a virágok gondozására.

A főépületben található az étkező, amelyhez egy melegítő konyha is tartozik. Az étkezés az intézmény által üzemeltetett saját konyháról történik.

➤ **Cuha utcai Idősek Otthona (Győr, Cuha utca 30.)**

Az otthon Győr Marcalváros területén 44 fő számára biztosít elhelyezést. Az épület pavilon rendszerű, a lakószobák két ágyasak, három pavilonban helyezkednek el (7-8-7) szobamegosztással. 12 szobához terasz is tartozik. Minden pavilonban külön vizesblokk és kisebb társalgó található. Mindegyik szobához mosdó tartozik. Egy pavilon heverőkkel, kettő pedig kórházi ágyakkal van berendezve. Az épület földszintes, a teraszok lehetőséget biztosítanak kisebb közösségek kialakulására, többféle tevékenység egyidejű végzésére egymás zavarása nélkül.

Az épületben a lakók rendelkezésére áll: ebédlő (amely egyben egy közös társalgó funkcióját is betölti), teakonyha és mozgássérült vizesblokk is. A kiszolgáló részlegen nővérszoba, orvosi szoba, melegítő konyha, vezetői iroda és személyzeti öltözők találhatóak. Az épület akadálymentes.

Az épületet körülvevő zárt zöld terület a szabad levegőn való mozgásigény kielégítésére alkalmas, valamint a nehezen mozgó lakóinknak is lehetőséget ad a gyakori és biztonságos szabad levegőn való tartózkodásra. Az udvar egy része akadálymentes, mely a mozgáskorlátozott, de önállóan közlekedő lakóink számára is a biztonságos közlekedés lehetőségét nyújtja.

Az étkezés az intézmény által üzemeltetett saját konyháról történik.

Az idősek otthonaiba a várakozók száma folyamatosan emelkedik, a számuk meghaladja a 300 főt, a kihasználtsága 100%-os.

Az intézmény biztosítja a napi ötszöri alkalommal történő étkezést, szükség esetén az intézmény orvosa, szakorvos által előírt diétát, kiegészítő étkezéseket is. Az intézmény két főzőkonyhát üzemeltet, az otthonokban melegítő és tálaló konyhák kerültek kialakításra.

A higiénés feladatok között szerepel a személyi és környezeti higiéné, a ruházat, textília biztosítása. A tisztálkodáshoz szükséges textíliák, tisztálkodó szerek rendelkezésre állnak, hasonlóan a háromváltásnyi ágyneműhöz. Az ellátottak többségében saját, személyes ruházatukat használják, de elhasználódás esetén pótoljuk, melyről nyilvántartás készül.

A ruházat tisztításáról és javításáról az intézmény mosodai szerződés keretében gondoskodik.

Az ellátást igénybevevőt beköltözését követően az intézmény orvosa megvizsgálja, majd amennyiben szükséges, a megfelelő terápiát elrendeli.

Egészségügyi ellátás a jogszabályi előírásoknak megfelelően biztosított, az ellátás részét képezi a jogszabályban előírt gyógyszer és gyógyászati segédeszköz, inkontinencia termékek nyújtása. A mindennapi ellátásban kiemelt szerepe van az étkezésben, folyadékpótlásban, hely- és helyzetváltoztatásban történő, valamint a kontinenciában való segítségnyújtásnak

Az ellátottak rendszeres orvosi felügyeletéről az intézmény által szerződéses jogviszony keretében foglalkoztatott orvosok, szakorvosok (bőrgyógyász, neurológus, pszichiáter) gondoskodnak. Az orvosok feladata a lakók egészségi állapotának rendszeres ellenőrzése, tanácsadás, gyógyszerrendelés, szakellátásba történő beutalás, esetenkénti szűrővizsgálatok elvégzése. A szükségleteknek megfelelően megoldott a szakorvosi ellátáshoz, illetve a kórházi kezeléshez való hozzájutás. A megnövekedett szakápolás iránti igényt egészségügyi szolgáltatóval kötött szerződés keretében látjuk el.

Kiemelt feladat a közösségi életbe való beilleszkedés elősegítése, a békés, nyugodt légkörű otthon megteremtése, amihez elengedhetetlenül szükséges a komplex mentálhigiénés ellátás és foglalkoztatás megvalósítása, ami a szociális és mentálhigiénés csoport tevékenységi körébe tartozik. A csoport munkájának célja a pszichés gondozási- segítő feladatok, valamint a mentálhigiénés preventív tevékenység és a szociális munka feladatainak ellátása, képességhez mért foglalkozás szervezése. Ezért hangsúlyozott szerepet kap a közösségi tevékenységek megtartása,

ami egyben a társadalmi integrációt hatékonyan segítő eszköz.

5. ÁPOLÁSI, GONDOZÁSI, REHABILITÁCIÓS ÉS FEJLESZTÉSI FELADATOK

Előtérbe került az ellátottak egészségi állapotának megfelelően a holisztikus szemléleten alapuló komplex ápolás-gondozás. Fontosnak tartjuk a rehabilitáció megvalósítását, aminek köszönhetően az intézményben élők általános állapota javul, illetve hosszú ideig szinten tartható, életminőségük megőrizhető, javítható.

A feladatellátás az idős ember egyéni szükségletein alapuló ápolási-gondozási tervben foglaltaknak megfelelően valósul meg, amelyet az ápolók, szociális és mentálhigiénés munkatárs, foglalkoztatás szervező, az ellátottakkal közösen készítenek el. A munkájukat segítik az orvosok, szakorvosok, gyógytornász, mozgásterapeuta és dietetikus. Mindez szükséges a holisztikus szemléletű, prevención alapuló, rehabilitáció lehetőségét magában foglaló ellátás megvalósulásához.

Az otthonokban élők egészségi állapota és életkora heterogén. Mindez jelentős feladatot ró az ápoló-gondozó személyzetre, komplex feladatellátást igényel, amihez megfelelő szaktudás, a kompetenciá határok ismerete és jól összehangolt team munka szükséges. Ez magába foglalja a korszerű fizikai, egészségügyi és pszichés ellátást, differenciált ápolást, mentálhigiénés ellátást, foglalkoztatást és az ellátottak érdekvédelmét. A dolgozók célja az idős, beteg, fogyatékos ember egyéni szükségleteihez mért segítségnyújtás, amelynek módja és mértéke a segítségre szoruló állapotának függvénye. A hatékonyságot a szakszerűségeen alapuló szeretetteljes, emberközpontú ápolás jelenti.

Ápolási tevékenység:

A napi ápolási és gondozási teendőket jól képzett ápoló-gondozó személyzet látja el az intézmény orvosa, valamint szakorvosainak iránymutatásával. A feladatellátás team munkát igényel, az ápoló-gondozó személyzet kiegészül mozgásterapeutával, dietetikussal, mentálhigiénés munkatársakkal. Munkájuk során alapelv a prevenció, melynek célja az ellátottak állapotromlásának megelőzése, az esetleges rehabilitáció, valamint az új keletű betegségek korai felismerése, melyet rendszeres szűrővizsgálatokkal és az ellátottak testi-lelki állapotának folyamatos figyelemmel kísérésével valósítunk meg.

Kiemelten fontosnak gondoljuk a hospice szemléletű ellátás megvalósítását, hiszen az utolsó életszakaszban, a haldoklás időszakában is törekedni kell az emberi méltóság megőrzésére. Az ápolási-gondozási team valamennyi tagja részt vesz ebben a tevékenységben. Fontos, hogy az idős ember számára a lehetőségekhez mérten fájdalommentessé tegyük élete utolsó szakaszát, és mindeközben szeretetteljes gondoskodás vegye körül.

A megnövekedett ápolási-gondozási szükségletekre oly módon tudunk reagálni, hogy az ellátáshoz korszerű eszközöket biztosítunk, illetve a dolgozók számára színvonalas, a gyakorlatban is használható képzéseket szervezünk. Figyelemmel vagyunk a korszerű ápolási technikák bevezetésére, ami fontos kritériuma a minőségi ellátásnak.

A szakmai munkát négy telephelyen egy osztályvezető ápoló és egy intézményvezető ápoló irányítja.

Mentálhigiénés ellátás, foglalkoztatás:

A mentálhigiénés tevékenység fontos része az újonnan érkező ellátottak közösségbe való beilleszkedésének elősegítése, amely magában foglalja fogadásuk előkészítését, az intézményi élet megismertetését, valamint az ellátottak felkészítését az új érkező fogadására.

Az ellátottak állapotát, aktivitását és igényeit figyelembe véve fontos feladatunk a közösségbe való beilleszkedés elősegítése, konfliktushelyzetek oldása, szellemi és fizikai frissesség megőrzése. A napi munkánk során elengedhetetlen a más munkakörben dolgozó kollégákkal való szoros együttműködés (ápolókkal, technikai dolgozókkal). Ennek az egyik legalapvetőbb feltétele egymás munkájának elismerése és a kompetenciahatárok betartása. Ehhez elengedhetetlen az interprofesszionális szemléletmód. A mentálhigiénés ellátás alapvető célja az ellátást igénybevevők jólétének megteremtése és fenntartása, ami a fiziológiai szükséglet biztosításán túl, a biztonságérzet és a közösségben való részvétel lehetőségének megteremtésével, mind támogató környezetként funkcionál. Feladatunk része az életviteli támogatás, tanácsadás.

A foglalkoztatás feladata az otthonokban élők számára szervezett programokkal színesíteni hétköznapjaikat, melynek célja, hogy szabadidejüket hasznosan és tartalmasan tölthessék. Az igények és az adott közösség állapotának felmérését követően állítjuk össze az éves foglalkoztatási terveket, amelyekre épülnek a heti foglalkoztatási tervek. Figyelembe vesszük, hogy az egyéni igények olykor nagymértékben is eltérhetnek ettől (aktuális egészségi állapot, kor, vagy éppen érdeklődési kör miatt). Biztosítanunk kell, hogy csoportfoglalkozások keretében a hasonló igényeket ki tudjuk elégíteni, emellett pedig találkozzanak és kommunikáljanak az egymástól távolabb álló ellátottak is. Mindemellett vannak olyan ellátást igénybevevők, akik nem igénylik a csoportfoglalkozásokat, szabadidejüket szívesebben töltik önállóan, amit tiszteletben tartunk. Esetükben egyéni foglalkozást alkalmazunk, amely lehet egy kötetlen beszélgetés, de akár szinten tartó, fejlesztő tevékenység is.

A közösségi programok tekintetében széles palettát kínálunk. Megünnepeljük az ellátottak születés és névnapját, színház- és múzeumlátogatást, kirándulásokat szervezünk. A társasjáték, zenehallgatás, felolvasás és az előadások alkalmat nyújtanak kötetlen beszélgetések kezdeményezésére, amelyek közösségformáló ereje fontos része napi munkánkunknak.

Fontos az aktivitást segítő, nem munkajellegű tevékenység végzése is, amelyek között torna, a fekvőbetegek levegőztetése, séta szerepel. Célunk ezt minél több ellátottra kiterjeszteni. Ezek a szolgáltatások egészülnek ki a mentálhigiénés tevékenységgel, amely ehhez szervesen kapcsolódik. Legfőbb módszere az egyéni segítő beszélgetés, amely során lehetőség nyílik a mentális állapot mellett az aktuális problémák feltárására, amihez szükséges a bizalmon alapuló segítő kapcsolat kialakítása. Azt tapasztaljuk, hogy a legtöbb ellátott igényli az egyéni és a csoportos foglalkozást is. Ezért is rendszeresek a közösségi csoportos foglalkozások, amelyeken az ellátottak szívesen vesznek részt. A beszélgetések során az ellátást igénybevevők beszámolhatnak örömeikről, bánatukról, megvitathatják az őket foglalkoztató kérdéseket igényeiknek megfelelően, ami egyben preventív módszer a konfliktusok kialakulásának megelőzésére.

A szabadidő eltöltését széleskörű, aktivitásra ösztönző programok kínálatával tesszük színesebbé az itt élők számára. Kulturális rendezvények, fiatalokkal közös tevékenységek, manuális foglalkozások, társas összejövetelek, mozgásprogramok kínálatából választhatnak lakóink az otthon falain kívül és belül szellemi és fizikai képességeik, jó hangulatuk megőrzése érdekében.

Az éves terv keretében tervezett, heti bontásban, napi rendszerességgel megszervezésre kerülő tevékenységek az alábbi tartalommal bírnak:

Agytorna: a foglalkozások keretében az igénybevevőink kognitív funkcióinak, ezen belül a memória és gondolkodási, kombinatorikai képességeit kívánjuk fejleszteni, illetve szinten tartani.

Különböző témakör köré csoportosítva kerül feldolgozásra a kérdezz-felelek játék. Az idős emberek korábbi emlékei mellett napi aktuális tájékozottságát is érintik a témák, melyek nemcsak az ünnepekhez, hanem életmódhoz és szokásokhoz is kapcsolódnak.

Sajtó szoba: Újságcikkekből olvasnak fel a mentálhigiénés munkatársaink a résztvevőknek, mely elsősorban a családi eseményekkel kapcsolatos információkat érinti: házasságkötés, párkapcsolat, Gyórt érintő események, fejlesztések, hírek, aktualitások. Ellátottaink, főként, akik önállóan nem, vagy csak ritkán hagyják el az intézményt, fontos, hogy tágabb életterük eseményeiről is tájékozódjanak. Az olvasottak közösen beszélgetés során értelmezésre is kerülnek, mindenki megoszthatja a hallottakkal kapcsolatos véleményét és tapasztalatait.

Jeles napok, ünnepi szokások: Havi rendszerességgel az aktuális hónapban lévő vallási és nemzeti ünnepeinkről, hagyományainkról beszélgetünk a foglalkozás keretében a lakókkal. Ez egy interaktív csoport, mindenki hozzászólhat a témához és mindenki megoszthatja saját személyes élményeit a résztvevőkkel. Az időbeni tájékozottság fenntartása mellett a régi szokások, hagyományok felelevenítése is cél. Ennek jelentősége abban van, hogy az enyhe, vagy közepes súlyos demenciában szenvedők is – kommunikációs és kifejezőkészségüknek megfelelően – bekapcsolódhatnak a beszélgetésbe integrálódva a közösségbe.

Történelmi csoport: Lakóink a XX. században sok történelmileg jelentős esemény részesei, közreműködői, vagy megélői voltak. Ezeket az élményeket, szűkebb-tágabb lakókörnyezetük eseményeit kívánja a foglalkozás-sorozat feldolgozni. Az aktuális évfordulókhoz, eseményekhez kapcsolódó, ellátottaink, vagy szüleik által még megélt és már feledésbe merülő történelmi események kerülnek itt közzétételre.

Biblia csoport: Az adott hét liturgikus eseményei, aktualitásai kerülnek feldolgozásra. Ezeket a foglalkozásokat hitoktatói végzettséggel rendelkező munkatárs tartja, aki figyelemmel követi az egyházi aktualitásokat, a kevésbé ismert egyházi ünnepeket, szentek életével kapcsolatos évfordulókat is.

Tematikus csoportok: heti rendszerességgel encounter csoport működik, kettős vezetéssel.

Elsősorban verbális feladatokat kapnak a megjelentek, mivel a mozgásos feladatok végzését lakóink egészségi állapota nagyban nehezíti, illetve a segédeszközzel közlekedők részvételét kizárja. A csoporttagok különböző témákról fejthetik ki véleményüket, számukra fontos történeteket, élethelyzeteket oszthatnak meg egymással és kapcsolódhatnak másokhoz. Sok esetben a csoporttagok egymásnak tudnak a legtöbbet segíteni a problémák feldolgozásában, saját hasonló helyzeteik, élettapasztalataik megosztásával.

Irodalmi foglalkozások: heti rendszerességgel kerülnek megszervezésre. Alkalmanként egy, a lakóknak tetsző irodalmi alkotás felolvasására és megbeszélésére terjed ki a foglalkozás. Célja, hogy szinten tartsa a figyelmet, a kommunikációs és kifejezőkészséget. Az érdeklődők egyik része aktívan hozzászól, míg néhányan hallgatóságként, inkább passzív foglalkoztatásban részesülnek. Hosszabb távon azonban tapasztalataink szerint hozzájárul a lakók mentális képességeinek szinten tartásához.

Gondolatébresztő csoport: Az intézményi élet során nagyon fontos, hogy lakóink környezetük iránti érdeklődésének fenntartása megvalósuljon, megelőzve a hospitalizációs tünet-együttes megjelenését, illetve a zárkózottság kialakulását. Ezzel egyidejűleg az irodalmi alkotás vagy újságcikk felolvasása után az azzal kapcsolatos asszociációk megbeszélése segíti a lakó gondolkodásának megismerését, a benne rejlő – kimondott, kimondatlan – feszültségek ventilálását. Tekintettel arra, hogy a foglalkozás nem terápiás mélységű, hanem csak szabad asszociációs gyakorlatok, beszélgetések formájában zajlik, a lakóközösséghez tartozók egymás iránti elfogadását is támogatja.

Érdekességek a nagyvilágból: Az idősek tájékozottságát kívánja szinten tartani, megtámogatni a foglalkozás-sorozat, mely más témakörben, más megközelítésben hozza be a külvilág eseményeit az intézmény falai közé. Olyan dolgokra hívja fel a kolléga a figyelmet, melyek valamilyen

szempontból érdekesek (pl. épületek, tájak, városok, stb.), függetlenül a műfajtól, legyenek azok akár képek, írásos emlékek, vagy hírek. Ezek bemutatásával indul a foglalkozás, mintegy motivációként, érzelmi, hangulati rávezetésként, s azt követően már könnyen megindul a beszélgetés. Ez kifejezetten lakóink általános műveltségének megtartását célozza, illetve hozzájárul, hogy a szélesebb látókörű lakóink is fenntartsák aktivitásukat.

Filmklub: A filmélmények szintén segítenek megtartani lakóink koncentrációs képességét, a rövid és hosszú távú memória szinten tartását, továbbá hatnak az érzelmekre, hangulatokra. Komplex műfajként – verbális, emocionális, zenei és erkölcsi, esztétikai élményeket nyújtva – járulnak hozzá a szabadidő hasznos eltöltéséhez. A repertoárban szerepelnek szórakoztató filmek, illetve valamely erkölcsi szempontból is tanulságokat rejtő, fontos mondanivalójú művészfilmek, stb. A film levetítését követően a lakók benyomásai, élményei, az ezzel kapcsolatos személyes élményei szintén megbeszélésre kerülnek. A régi – döntően magyar filmek – pedig a lakókban nosztalgikus élményeket, érzéseket keltenek, így életútjuk, életeseményeik is felidézésre kerülnek.

Az ellátást igénybevevő kapcsolati hálójának megőrzése érdekében a hangsúlyt a családi, rokoni kapcsolatok fenntartására, erősítésére helyezzük. E cél érdekében évente hagyományosan megrendezzük családi nap programunkat, ahol egy kellemes, szórakoztató délutánt töltenek el lakóink és hozzátartozóik, amelynek helyszíne az ellátásban részesülő lakóhelyeül szolgáló otthon. A hozzátartozók aktuális információt kaphatnak az intézményi életéről, a helyi közösségek mindennapjairól, nehézségeikről, örömeikről. Ezt a célt szolgálja a nyílt napok életre hívása is az otthonokban, hogy az érdeklődők, várakozók még több információt szerezhessenek rólunk.

Demenciában szenvedő idősök ellátása:

Az ellátást igénybevevők között egyre nagyobb számban vannak demencia kórképben szenvedők. Szükségeik jelentős mértékben eltérnek társaikétól, fokozott gondoskodást, felügyeletet igényelnek. Ellátásukat elsősorban a Kálóczy téri Idősök Otthona ötödik emeletén a súlyos demens ellátást biztosító részlegünkön végezzük. A súlyos demens ellátást biztosító részlegen fokozott figyelemmel voltunk a biztonságos környezet kialakítására, amely magában foglalja a zárt gondozási részleget, ahol közösségi és személyes mozgásterek folyamatosan kontrollálhatóak. Biztonsági okokból a folyosón a két liftajtó előtt elhelyezett rácsos leválasztó ajtó szükség esetén zárható, a nyílászárók kilincsei leszerelésre kerültek, amelyek az itt élők térbeli, tájékozódási zavarából és bolyongásából adódó balesethelyzeteket előzik meg. Az átadó helyiség, illetve a fürdőszobák szintén zárhatóak, a fürdőszoba használat az ápoló segítségével történik. A kialakítás során figyelmet fordítottunk az időbeli és térbeli orientációt segítő környezeti megerősítők alkalmazására, színes, eligazodást segítő jelzésekkel.

A színek pozitív érzelmi-hangulati hatással bírnak, így különböző, élénk, vidám színekkel festettük a helyiségek falait, ajtóit. A balesetek, sérülések elkerülése érdekében az ellátottak csak olyan használati tárgyakat, eszközöket használnak, amelyek nem okozhatnak komoly sérülést. A családtagoknak megnyugvást ad, hogy tudják, hozzátartozójuk, mentális állapotának súlyosságától függetlenül biztonságban van.

Az ellátási kapacitás elégtelensége miatt szükségessé vált a demens ellátás biztosítása egyéb telephelyeken is.

A demensek ellátásánál a biztonságos környezet és személyközpontú, segítő-, támogató gondoskodás mellett fokozott figyelmet fordítunk a speciális foglalkoztatásra, a rövid és hosszú távú memória frissen tartására. Ennek megfelelően kerül összeállításra a foglalkozások tematikájára, amely a meglévő képességekre épül. Kiemelten fontosnak tartjuk, hogy a demensekkel végzett szinten tartó, illetve fejlesztő munkában az ápoló team tagjai is aktívan részt vegyenek.

Innovatív módszerként alkalmazzuk az állatasszisztált-terápiát, amely során heti rendszerességgel terápiás kutya érkezik intézményünkbe. A már évek óta alkalmazott módszerről elmondható, hogy

színt visz az ellátottak hétköznapjaiba, jókedvre deríti őket és sokuknál tapasztaljuk a rövid távú memória javulását is.

6. AZ ELLÁTÁSOK IGÉNYBEVÉTELÉNEK MÓDJA

Az intézmény szociális ellátásai iránti kérelem az intézmény weblapjáról (www.eeszi.hu) letölthető, de igény esetén e-mailben, levélben is elküldjük, illetve az intézmény Központi Igazgatási Csoportjában, titkárságán, gondozási központjaiban, klubjaiban – idősotthoni elhelyezés iránti kérelem a Győr Megyei Jogú Város Polgármesteri Hivatalának Humánpolitikai Főosztálya Népjóléti Osztályán (ügyfélfogadási időben) – személyesen is kérhető.

Az ellátások igénybevétele önkéntes, az ellátást igénylő, illetve törvényes képviselője szóbeli vagy írásbeli kérelmére történik.

6.1. Alapszolgáltatások

A kérelmet egy példányban kell kitölteni. Az adatlapon az ellátást igénylő több alapszolgáltatást is megjelölhet.

A kérelem előterjesztésekor mellékelni kell az egészségi állapotra vonatkozó orvosi igazolást – kivétel étkeztetés (csak diéta esetén kell kitölteni) – vagy fekvőbeteg-gyógyintézeti ellátás ideje alatt, illetve annak megszűnését követő 30 napon belül történő igénylésnél a kórházi zárójelentést. Amennyiben az étkeztetést szolgáltatást igénylő egészségi állapota miatt igényli, úgy az „Orvosi lap” formanyomtatványt.

A kérelemhez csatolni kell még a jövedelemnyilatkozatot és az abban szereplő jövedelmekről a típusának megfelelő igazolásokat, valamint a szociális rászorultságot igazoló dokumentumokat.

Amennyiben az ellátást igénylő a jövedelemnyilatkozatában vállalja az intézményi térítési díjjal megegyező személyi térítési díj megfizetését, úgy jövedelemnyilatkozatot nem kell tenni.

Az ellátás igénybevételére irányuló kérelmet elsődlegesen a Központi Igazgatási Csoporthoz kell benyújtani, de lehetőség van a kérelmek Gondozási Központokban történő leadására is.

Házi segítségnyújtás igénybevételét megelőzően vizsgálni kell a gondozási szükségletet, melyet a kérelem beérkezését követően – az intézmény igazgatójának megbízásából – a Központi Igazgatási Csoport előgondozást végző munkatársai folytatják le szolgáltatást igénylő tartózkodási helyén.

A beérkező kérelmeket – nyilvántartásba vételt, szociális rászorultság, valamint gondozási szükséglet vizsgálatot követően – a személyre szabott szolgáltatás megszervezése érdekében a Központi Igazgatási Csoport munkatársai továbbítják az illetékes szolgáltatást nyújtó szervezeti egység (gondozási központ, idősklub, jelzőrendszeres házi segítségnyújtás csoportvezetője) felé. Itt kerül sor az ellátást igénybevevővel az intézményi jogviszonyt megalapozó megállapodás megkötésére, illetve az ellátásért fizetendő személyi térítési díj megállapítására.

Fogyatékosok nappali ellátása igénybevételére irányuló kérelmet a Fogyatékosok Napközi Otthonához kell benyújtani. A kérelemhez a jövedelemnyilatkozaton kívül a személyazonosságot igazoló hatósági igazolványt, a fogyatékoság fennállását igazoló szakértői véleményeket kell csatolni, de a fogyatékoság tényének igazolásaként elfogadható az emelt összegű családi pótlék, valamint a fogyatékosági támogatás-megléte is.

A fogyatékosok nappali ellátására vonatkozó igényeket beérkezésük sorrendjében a napközi otthon vezetője nyilvántartásba veszi. A férőhelyek betöltése a szabad férőhelyek függvényében, igénylési

sorrendben történik. Az intézményi jogviszonyt megalapozó megállapodás megkötése, illetve az ellátásért fizetendő személyi térítési díj megállapítása és egyéb, a jogviszony létesítéséhez szükséges dokumentum kitöltése a napközi otthonban történik.

Alapszolgáltatás – az intézményi jogviszony megszüntetésétől számított három hónapon belüli – ismételt kérelmezése esetén az igény elbírálható a korábbi kérelem és mellékletei alapján. Továbbá alapszolgáltatás igénylése során a jövedelemnyilatkozat, a szociális rászorultságot igazoló dokumentumok másolatként is benyújthatóak, feltéve, hogy három hónapnál nem régebbiek. Mindkét esetben az ellátást igénylőnek írásban nyilatkozni kell arról, hogy a korábban benyújtott dokumentumok tekintetében változás nem következett be.

6.2. Szakosított ellátások

A kérelmet átmeneti ellátás igénylése esetén egy, tartós bentlakásos elhelyezés esetén két példányban kell kitölteni.

A kérelem előterjesztésekor mellékelni kell az egészségi állapotra vonatkozó orvosi igazolást vagy fekvőbeteg-gyógyintézeti ellátás ideje alatt, illetve annak megszűnését követő 30 napon belül történő igénylésnél a kórházi zárójelentést.

Mellékelni kell még a jövedelem-, tartós bentlakásos elhelyezés igénylése esetén a vagyonynyilatkozatot is. A jövedelmekről a jövedelem típusának megfelelő igazolásokat, pénzvagyronról az, azt igazoló bankszámlakivonatot, a betétkönyv, a takarékbetét-szerződés másolatát, valamint az ingatlanvagyonot bizonyító tulajdoni lap másolatát.

Amennyiben az ellátást igénylő a jövedelemnyilatkozatban vállalja az intézményi térítési díjjal megegyező személyi térítési díj megfizetését, úgy jövedelem-, illetve vagyonynyilatkozatot nem kell tenni.

Az ellátás igénybevételére irányuló kérelmet átmeneti ellátás esetében a Központi Igazgatási Csoportnál, tartós bentlakásos elhelyezés esetén a Győr Megyei Jogú Város Polgármesteri Hivatalának Humánpolitikai Főosztálya Népjóléti Osztályán kell benyújtani.

Bentlakásos intézményi elhelyezés előtt előgondozást kell végezni annak megállapítása céljából, hogy ellátást igénylő állapotának és szükségleteinek az intézmény szolgáltatása megfelel-e, illetve életkora, egészségi állapota, valamint szociális helyzete alapján jogosult-e az ellátásra.

Tartós bentlakásos elhelyezés feltétele még a napi 4 órát meghaladó gondozási szükséglet vagy a jogszabály által meghatározott egyéb körülmény fennállása, mely vizsgálatot (az előgondozással együtt) a kérelem benyújtását követően, a fenntartó önkormányzat felkérése alapján a Központi Igazgatási Csoport előgondozást végző munkatársai végzik el. A vizsgálat eredményétől függően hozza meg a fenntartó a beutaló, illetve elutasító határozatát.

Az intézményvezető a kérelmezőt külön eljárás nélkül ellátásban részesítheti, ha a késedelem életének vagy testi épségének veszélyeztetésével járna. Az ellátás időtartama ebben az esetben a 30 napot nem haladhatja meg.

A bentlakásos elhelyezésre vonatkozó igényeket beérkezésük sorrendjében a Központi Igazgatási Csoport munkatársa nyilvántartásba veszi.

Átmeneti ellátásaink előjegyzés alapján működnek, a tartózkodási idő a pár naptól egy évig lehetséges.

Tartós bentlakásos elhelyezést igénylők soron kívüli elhelyezéséről, – több soron kívüli elhelyezésre vonatkozó igény esetén – az igények teljesítésének sorrendjéről, az intézmény igazgatója dönt a rendelkezésre álló adatok (előgondozás, egészségügyi dokumentációk, intézmény orvosának javaslata, egyéb körülmények) alapján.

Az ellátást igénylőt, illetve törvényes képviselőjét a férőhely elfoglalásának időpontjáról az intézmény igazgatójának döntését követően a Központi Igazgatási Csoport munkatársa értesíti. Ellátást igénybevevővel az intézményi jogviszonyt megalapozó megállapodás megkötésére, illetve az ellátásért fizetendő személyi térítési díj megállapítására és egyéb, a jogviszony létesítéséhez szükséges dokumentum kitöltésére a Központi Igazgatási Csoportban kerül sor.

7. A SZOLGÁLTATÁSOKRÓL SZÓLÓ TÁJÉKOZTATÁS HELYI MÓDJA

Intézményünk nagy hangsúlyt fektet az általa nyújtott szolgáltatásoknak a lakosság körében történő széleskörű megismertetésére. A helyi médiumokban folyamatosan jelen vagyunk, az intézményünket érintő minden fontos információt, eseményt közzéteszünk.

Honlapunk az intézmény működésével és mindennapjaival kapcsolatos naprakész információkat tartalmaz, amely mindenki számára hozzáférhető a www.eeszi.hu weboldalon.

Az intézmény szociális szolgáltatásai iránt érdeklődők objektív és releváns tájékoztatást a Központi Igazgatási Csoport munkatársaitól kaphatnak. Az ugyancsak itt működő Idősvonalon – amely több kommunikációs csatornán elérhető (e-mail, web-felület, személyesen, telefonon), információs és koordinációs központ – az érdeklődők nemcsak a szociális szolgáltatásokkal, hanem az időskori sajátosságokkal kapcsolatos kérdéseikre is választ kaphatnak.

Az intézmény, a szociális szolgáltatásaival kapcsolatos, illetve az Idősvonalat bemutató filmet készített, amelyet az időseknek szóló rendezvények, tájékoztatók alkalmával rendszeresen bemutat. A szolgáltatások iránti nyomtatványok, tájékoztatók, kiadványok a honlapról letölthetők, az Idősvonalról készült film pedig ugyanitt megtekinthető.

„Nyitott napokat” szervezünk, amelynek keretei között az érdeklődők betekintést nyerhetnek az idősek mindennapi életébe és személyesen tehetik fel kérdéseiket, de természetesen a bentlakásos ellátásaink igénybevitelét megelőzően is lehetőséget biztosítunk az intézmények megtekintésére.

A gondozási központokban, idősklubokban, Fogyatékosok Napközi Otthonában és a bentlakásos otthonokban minden, az intézményi életet befolyásoló dokumentum, tájékoztató jól látható helyen kifüggesztésre kerül.

8. AZ INTÉZMÉNY VALAMENNYI SZOCIÁLIS ELLÁTÁSÁT ÉRINTŐ INNOVATÍV KEZDEMÉNYEZÉSEK, EGYÜTTMŰKÖDÉSEK

8.1. Innovatív kezdeményezések

Generációk egymás közt egymásért:

Az egész intézményre kiterjedő projekt keretében a generációk együttgondolkodásán és tevékenységén alapuló programokat szervezünk. Az intézményi ellátásban részesülő személyek egymással és a fiatalabb korosztállyal olyan közös rendezvényeken vesznek részt, amelyek mind a két korosztály igényeit kielégítik. Az idős emberek feleleveníthetik a régmúlt idők emlékeit, illetve átadhatják tapasztalataikat, értékrendjüket a fiataloknak, gyerekeknek. A közös együttléteket a vidámság jellemzi, ezzel csökken az izoláció, erősödik a kapcsolati háló. Egyetemisták és középiskolás diákok is szívesen választják terephelynek az idősothonokat önkéntes munka céljából,

ahonnan mindig jó tapasztalatokkal és emlékekkel távoznak, valamint a bentlakók is nagy szeretettel fogadják őket, hiszen még inkább színesítik az otthon hétköznapi életét.

Tapasztalatokra épített jövő:

Az EESZI 2015-ben a többéves hagyományokat folytatva nagyszabású programsorozatot indított a város időskorú lakossága és partnerintézményi számára. A programelemek között teret kap a mozgás és a tudásbővítés, de az év folyamán az „önkéntes” munka fontosságára is szeretnék felhívni a figyelmet. Intézményünk nem csupán betegségek megelőzésével és kezelésével igyekszik javítani az ellátási rendszerbe került idősök életminőségét, hanem olyan aktív kikapcsolódást kínáló programok szervezésével is, amelyek révén az idősök a „modern társadalom” részei tudnak lenni.

Programjaink ebben az évben 4 alapelv kör „**Fedezzük fel együtt a barkácsolást!**” épülnek: fizikai aktivitás (mozgás), szellemi aktivitás (tudás), önkéntesség (aktív szerepvállalás) és az emberi méltóság megőrzés (kiemelten demens betegek ellátásában).

A mozgás jegyében márciusban indult spinning tanfolyam.

Tovább folytatódik az együttműködés a **Mobilis-sel** (interaktív kiállítási központ és tudományos játszóház) a **tudományos játszóház** keretében, amelynek célja természettudományos jelenségekhez kötődő tárgyak, játékok, modellek készítése. A tapasztalatok szerint a közösen szervezett programok megmozgatják, aktivizálják a szépkorúakat, ezzel is életminőség-javulást eredményeznek.

A 2014 őszen indított közös programsorozat folytatásaként újabb természettudományos szakkör indul kifejezetten idősök számára, – tudományos barkácsoló szakkör szépkorúaknak címmel. Az április végéig tartó szakköri foglalkozások rendkívül látványos lezárását az EESZI által szervezett XI. Országos Találkozóra tervezzük.

2015 áprilisában „beszélgetős”, klubdelután jellegű programsorozat indul a Felfedezések Háza, „**Múlt és jövő tudói**” címmel. Az interaktív panelbeszélgetések első felében egy egykoron a műszaki és természettudományok területén tevékenykedett „idős tudós” (pl. járműépítő, feltaláló) mesél életútjáról, egykori cégéről, a munkavégzés során felhasznált technológiákról, a győri ipartörténet emlékezetes eseményeiről. A beszélgetések második része az adott témához kapcsolódva a jövőről, a fejlődési lehetőségekről szól. A járműipar különleges technológiáival, tudományos kihívásaival foglalkozó neves szakemberek előadásait hallgathatják meg az érdeklődők. A programsorozat úgy kíván emléket állítani a győri ipartörténet legendáinak, hogy ezzel párhuzamosan felvillantja a jövő lehetséges vívmányait, fejlesztéseit, technológiáit is. A szervezők idős és fiatal érdeklődőket egyaránt várnak, ezzel is segítve a generációk közötti párbeszéd és tudástranszfer megvalósulását.

A tárgykészítés kultúrájának népszerűsítését célzó közös pályázatot hirdet az EESZI és a Mobilis, „**Jár-mű-alkotás**” címmel. Saját készítésű járműmodellek elkészítését várjuk, statikus vagy mozgásra is képes járművek kategóriában. Az egyik életkori kategóriában kifejezetten szépkorúak, a másikban pedig többgenerációs (például nagyszülő-unoka párosok) csapatok részvételére nyílik lehetőség. A statikus modellek kiállítása és a mozgásra is képes makettek versenye szintén az Országos Találkozásán kerül bemutatásra.

8.2. Önkéntesség

Aktív, tevékeny segítségnyújtás mellett szeretnénk erősíteni az egymásra való odafigyelés jelentőségét a mindennapokban. Azt szeretnénk hangsúlyozni, hogy az önkéntes munka sokszínű, mélységében és tartalmi megnyilvánulásában eltérő lehetőségeket kínál, éppen ezért mindenki találhat benne hozzá közelálló elfoglaltságot. Az intézményben jelenleg is vannak erre pozitív példák, több éve megvalósuló gyakorlatok, amik mind azt erősítik, hogy e téren számtalan lehetőség kínálkozik. Az önkéntesség szerepe több szintéren és formában jelenik meg. A hagyományok elsősorban a fiatal generációk önkéntes tevékenységéhez kötődnek, ami egyrészt az egyetemi

hallgatók munkájában van jelen, másrészt a középiskolai diákok számára kötelező közösségi szolgálatban. Mindkét esetben arra törekszünk, hogy élményt nyújtó, tartalmas elfoglaltságot kínáljunk a vállalkozó szellemű diákoknak, akik a vállalt tevékenység jellegétől függően néhány órától akár két napon át tartó felkészítő foglalkozáson vesznek részt munkájuk megkezdése előtt. Tovább kívánjuk erősíteni a kortárs segítség szerepét, amelynek fontos kiinduló pontja az egymásra való odafigyelés, problémaészlelés és az ehhez kapcsolódó jelzőrendszeri szerep betöltése.

8.3. Kapcsolat az oktatási intézményekkel

Iskolai közösségi szolgálat:

Intézményünk 2013 szeptembere óta fogad középiskolás diákokat, hogy iskolai közösségi szolgálatuk egy részét, vagy egészét intézményünkben töltsék le. A diákok az intézmény összes szolgáltatási formájában vállalhatnak tevékenységeket: gondozási központjainkban, klubjainkban, átmeneti gondozóházainkban, idős otthonainkban egyaránt. A diákok elsősorban az idősek és a fogyatékosok szabadidejének hasznos eltöltését szolgáló tevékenységekbe tudnak bekapcsolódni (felolvasás, levegőztetés, beszélgetés, kézműves tevékenységekbe való bekapcsolódás, adminisztrációs feladatok, stb.). A diákok munkáját minden telephelyünkön egy mentor irányítja és segíti.

Az intézmény, mint felsőoktatási gyakorlati hely:

Intézményünk működésének kezdete óta fogad gyakorlatos hallgatókat különböző egyetemekről, főiskolákról. A hallgatók fogadását mindig együttműködési megállapodás megkötése előzi meg a képző intézménnyel, melyben meghatározásra kerülnek az adott gyakorlat legfontosabb jellemzői. A hallgatók munkáját tereptanár segíti, aki végig kíséri a gyakorlatos munkáját, segíti szakmai fejlődésüket. Jellemzően szociális munkás, szociálpedagógus, gyógypedagógus, dietetikus, védőnő hallgatók keresik meg intézményünket, hogy itt töltsék el gyakorlati idejüket.

Az intézmény, mint szociális gondozó és ápoló szakképesítés gyakorlati képzőhelye:

Intézményünk 2014 februárja óta tanulószerveződéses formában végzi a Szent-Györgyi Albert Egészségügyi és Szociális Szakképző Iskola szociális gondozó és ápoló tanulóinak gyakorlati képzését. A tanulókat nappali és szakosított ellátásokat biztosító telephelyeinken kamarai regisztrációval rendelkező gyakorlati oktatók segítik a felkészülésben. Intézményünk gyakorlati helyként a tanulók felkészítésén túl végzi a tanulószerveződésekkel járó adminisztrációs és pénzügyi feladatok ellátását, külső intézményekben (pl: kórház) a képzéshez kapcsolódó további gyakorlatok szervezését. A diákok a gyakorlati idő végén tanulmányaik lezárásaként intézményünkben tesznek gyakorlati szakmai vizsgát.

8.4. Más intézményekkel történő együttműködések

Az intézmény sajátos, speciális szakterületeket átfogó tevékenységéhez sokrétű munkakapcsolat kialakítása szükséges.

- Az intézmény munkakapcsolatot tart fenn a Szociális, Egészségügyi és Lakásügyi Bizottsággal, a Polgármesteri Hivatal főosztályaival és osztályaival, különösen a Humánpolitikai Főosztállyal és Népjóléti Osztállyal, a Gazdálkodási Főosztállyal:

- az éves és hosszabb távú szociálpolitikai programok, tervek kidolgozásában,
- idősök, fogyatékosok ellátásában,
- pénzügyi, gazdasági döntések előkészítésében, a végrehajtásban, az információáramlás szervezésében.
- Együttműködik a szakminisztériumokkal, és azok intézményeivel.
- Az intézmény ugyancsak munkakapcsolatot tart fenn a szakmai, hatósági és módszertani felügyeletet ellátó szervezetekkel, intézményekkel.
- Együttműködésen alapuló kapcsolat alakult ki az otthoni szakápoló szolgálatokkal.
- A foglalkoztatás, átképzés, közcélú munkavégzés, munkahelyteremtés feltételeinek kialakítása, szervezése a Győr-Moson-Sopron Megyei Kormányhivatal Foglalkoztatási Főosztályával és egyéb szervezetekkel együttműködve történik.
- Az egészségügyi ellátások terén szoros munkakapcsolat alakult ki a Győr-Moson-Sopron Megyei Kormányhivatal Győri Járási Hivatal Népegészségügyi Osztályával és a Győr-Moson-Sopron Megyei Kormányhivatal Családtámogatási és Társadalombiztosítási Főosztályával.
- A munkahelyi érdekvédelem érvényesítésére együttműködés szükséges a szakszervezeti és egyéb érdekvédelmi szervezetekkel, tájékoztatás, felvilágosítás adása és kérése a dolgozói közösséget érintő ügyekben.
- Szoros munkakapcsolatot alakítottunk ki az intézmény ellátási területén működő oktatási, szociális és egyéb intézményekkel.
- A városban működő civil szervezetek támogatása, a velük való szoros együttműködés lehetőségeinek biztosítása fontos feladat.
- Együttműködünk az informatikai rendszereinket működtető szervezetekkel, cégekkel.
- Együttműködünk az intézmény működése szempontjából fontos szerepet betöltő szolgáltatókkal, vállalkozásokkal, különösen az idősök és fogyatékosok ellátását közvetlenül szolgáló szállítókkal.
- Együttműködünk a jelzőrendszeres házi segítségnyújtást, fogyatékosok nappali ellátását igénylő települések polgármestereivel, önkormányzati dolgozóival.
- Együttműködünk a fogyatékosok oktatásával, ellátásával, érdekképviseletével, támogatásával foglalkozó helyi, regionális és országos intézményekkel, civil szerveződésekkel.
- Együttműködünk az intézmény szociális ellátásait igénylők és igénybevevők gondnokságával kapcsolatos ügyekben a Győr-Moson-Sopron Megyei Kormányhivatal Gyámügyi és Igazságügyi Főosztályával.
- Az intézmény szorosan együttműködik a Petz Aladár Megyei Oktató Kórház Pszichiátriai Szakambulanciájával az ellátás igényléséhez szükséges pszichés állapot felmérése, illetve szakvélemény kiadása, valamint az ellátottaknál kialakult pszichiátriai betegségek kezelése ügyében.
- Együttműködünk a háziorvosokkal, a Petz Aladár Megyei Oktató Kórházzal, különösen az Ápolási Osztályával, kórházi szociális munkásaival, valamint más egészségügyi és szociális intézményekkel az idősök átmeneti és bentlakásos elhelyezésével kapcsolatosan.
- Az Idősvonal hatékony működése kapcsán együttműködünk az idősellátás területén kialakított jelzőrendszer tagjaival (szociális, egészségügyi és oktatási intézményekkel, GYŐRSZOL közös képviselőivel, Városi Rendőrkapitánysággal).

Az együttműködés általában szóbeli megállapodás alapján történik. Az együttműködések intenzitása, időtartama az aktuális projekt témájától, tartalmától, továbbá a kívánt cél eléréséhez szükséges tevékenységtől függ.

Konkrét, írásbeli együttműködések megkötése során rögzítésre kerülnek a munkakapcsolat keretei, a személyi és tárgyi feltételek, a kapcsolattartás módja, rendszeressége, illetve a feladatmegosztás módja.

9. TÁJÉKOZTATÁS, ÜGYFÉLFOGADÁS, KAPCSOLATTARTÁS

- Az intézmény igazgatóját a 96/315-786 telefonszámon történő előzetes egyeztetést követően heti egy alkalommal – keddi napokon – a szolgáltatást igénybevevők és hozzátartozóik problémáikkal személyesen is felkereshetik.
- Az intézmény szociális szolgáltatásaival kapcsolatos tájékoztatást az érdeklődők a Központi Igazgatási Csoport (9025 Győr, Köztelek u. 15.) munkatársaitól kaphatnak. Ügyfélfogadási idő kedd: 8.00-15.00 óráig, csütörtök: 8.00-17.00 óráig van, de ügyfélfogadási időn kívül is szívesen fogadják az érdeklődőket.
- A Gondozási Központok ügyfélfogadási ideje:
 - Kedd: 8.00-14.00-ig
 - Szerda: 8.00-14.00-ig
 - Csütörtök: 8.00-17.00-ig
- Jelzőrendszeres házi segítségnyújtás ügyfélfogadási ideje alatt:
 - Kedd: 8.00-14.00-ig
 - Csütörtök: 13.00-17.00-ig
- Idősek klubjaiban a nyitva tartás ideje alatt: naponta 7.30-15.30-ig, demens csoporttal működő klubban (Győr, Otthon utca 2.) 6.30-16.30-ig.
- Fogyatékosok Napközi Otthonában a nyitva tartás ideje alatt 7.00-16.00-ig.
- A bentlakásos otthonok osztályvezető ápolói, egyeztetést követően, személyesen felkereshetők, rendkívüli esetben azonnal. Minden telephelyen jól látható helyen kifüggesztésre kerültek az osztályvezető ápolók fogadóóráinak időpontja.

10. AZ ELLÁTOTTAK ÉS AZ ELLÁTÁSOKAT VÉGZŐ SZEMÉLYEK JOGAINAK VÉDELMEVEL KAPCSOLATOS SZABÁLYOK

Intézményünk feladatait – az általa biztosított szociális szolgáltatások tekintetében – Magyarország Alaptörvényében meghatározott alapvető jogoknak, továbbá az Szt. és az információs önrendelkezési jogról és az információszabadságról szóló 2011. évi CXII. törvény, vonatkozó szabályainak maradéktalan és teljes körű tiszteletben tartásával végzi.

Az Szt. alapján a személyes gondoskodást nyújtó szociális ellátásokat igénybevevő ellátottnak különösen joga van:

- az élethez, emberi méltósághoz, testi épséghez, testi-lelki egészséghez,
- egyenlő bánásmód biztosításához,
- az intézmény működésével, gazdálkodásával kapcsolatos legfontosabb adatok megismeréséhez,
- személyes adatainak védelméhez,

- magánéletével kapcsolatos titokvédelemhez,
- segítséget kapni az intézmény részéről az ellátotti jogok gyakorlása és érvényesítése céljából,
- panasz lehetőségére, annak kivizsgálására,
- az ellátások igénybevételével kapcsolatos tájékoztatásokhoz,
- az intézményvezető által új gondnok kijelölésének kezdeményezéséhez, ha jelenlegi gondnok a gondnoki teendőit nem megfelelően látja el.

Személyes gondoskodást nyújtó szociális intézményi ellátás során a fenti jogok az alábbi jogokkal egészülnek ki.

Nappali ellátást igénybevevő ellátottnak joga van:

- szociális helyzetére, egészségi és mentális állapotára tekintettel a szociális intézmény által biztosított teljes körű ellátásra,
- a napközbeni ott-tartózkodáshoz szükséges személyes tárgyak bevitelére,
- állapotának felülvizsgálatára vonatkozó információk megismerésére,
- fogyatékos személyek esetében az akadálymentes közlekedés lehetőségéhez,
- az őt érintő legfontosabb adatok, információk közléséhez.

Bentlakásos ellátásokat igénybevevő ellátottnak joga van:

- szociális helyzetére, egészségi és mentális állapotára tekintettel a szociális intézmény által biztosított teljes körű ellátásra,
- az intézményen belüli és intézményen kívüli szabad mozgásra (házirendben foglaltak alapján),
- a családi kapcsolatainak fenntartására, rokonok, látogatók fogadására a házirendben szabályozott módon,
- személyes tulajdonát képező használati tárgyak megőrzéséhez és rendeltetésszerű használatához (kivéve azon veszélyt jelentő tárgyak körét, melyet a házirend szabályoz),
- vagyontárgyainak, személyes tárgyainak és értékeinek megfelelő, biztonságos elhelyezéséhez (a házirendben szabályozottak szerint),
- állapotának felülvizsgálatára vonatkozó információk megismerésére,
- fogyatékos személyek esetében az akadálymentes közlekedés lehetőségéhez,
- az őt érintő legfontosabb adatok, információk közléséhez,
- önmaga és társai testi épsége védelmében szükséges és elégséges mértékű korlátozó intézkedés foganatosításához – csak a veszély elhárításának okával szakszerűen végezve és dokumentálva (a házirendben szabályozottak szerint),

Az ellátásokat végző személyeknek joga van:

- a munkavégzéshez kapcsolódó megbecsüléshez, tisztelethez,
- emberi méltóságuk, személyiségi jogaik tiszteletben tartásához,
- a megfelelő munkakörülményekhez.

Intézményünkben közfeladatot ellátó személynek minősül a házi segítségnyújtást végző szociális gondozó, ideértve a vezető gondozót, az előgondozással megbízott személy, az intézményi ellátásban foglalkoztatott ápoló, intézményvezető ápoló, gondozó, szociális, mentálhigiénés munkatárs.

A bentlakásos intézményeink – a szolgáltatásban foglalkoztatottak védelme érdekében – rendelkeznek az ellátást igénybevevők részéről esetlegesen felmerülő veszélyhelyzet kezelésére vonatkozó belső utasítással.

Az intézményünkben foglalkoztatott közalkalmazottak feladataikat a szervezeti és működési szabályzatban és a munkaköri leírásban foglaltak szerint végzi. Az intézmény a Kjt. irányadó paragrafusai alapján biztosítja a dolgozók munkaidejét, pihenőidejét, előmeneteli és illetményrendszerét. Továbbképzési, továbbtanulási lehetőséget intézményünk biztosít. Az intézmény szociális ellátást végzők jogainak érvényesüléséhez Közalkalmazotti Tanács működtetésével is hozzájárul.

Panaszkezelés

Az ellátást igénybevevő (törvényes képviselője, hozzátartozója) az ellátással kapcsolatosan panasszal élhet, elsődlegesen az ellátás nyújtás helyszínén, az ellátást biztosító munkatárs, illetve közvetlen felettese felé. Amennyiben a panasz helyben nem orvosolható, a panasztevőnek panaszával lehetősége van közvetlenül az intézmény igazgatója felé fordulni. A panasz benyújtására írásban az intézmény központi címére címzett levél formájában, e-mailben, illetve szóban is van lehetőség. A szóban előterjesztett panaszról jegyzőkönyv készül.

A szociális ellátásokat érintő panaszok kivizsgálását a Központi Igazgatási Csoport vezetője folytatja le. A vizsgálat eredményéről az intézmény igazgatója a panasz bejelentőjét, a panaszbejelentés időpontjától számított 15 napon belül köteles írásban, tértivevényes levélben tájékoztatni. Amennyiben a panasz kivizsgálására határidőben intézkedés nem történik, vagy a panaszt tevő az intézkedéssel nem ért egyet, úgy a fentiek alapján az intézmény fenntartójához benyújtandó panasszal élhet. A fenntartó döntésének felülvizsgálata a bíróságtól kérhető.

A panaszkezelés részletes szabályait az intézmény „Panaszkezelési szabályzat”-a tartalmazza.

Az ellátást igénybevevő az intézményi ellátással kapcsolatos problémáival, panaszaival az ellátótjogi képviselőhöz is fordulhat.

11. AZ INTÉZMÉNY MŰKÖDÉSÉT MEGHATÁROZÓ FONTOSABB SZABÁLYOK

- a szociális igazgatásról és szociális ellátásokról szóló 1993. évi III. törvény
- a szociális szolgáltatók és intézmények működésének engedélyezéséről és ellenőrzéséről szóló 321/2009. (XII. 29.) Kormányrendelet
- a személyes gondoskodást nyújtó szociális ellátások térítési díjáról 29/1993. (II. 17.) Kormányrendelet
- a személyes gondoskodást nyújtó szociális intézmények szakmai feladatairól és működésük feltételeiről szóló 1/2000. (I. 7.) SzCsM rendelet
- a személyes gondoskodást nyújtó szociális ellátások igénybevételéről szóló 9/1999. (XI. 24.) SzCsM rendelet
- a gondozási szükséglet, valamint az egészségi állapoton alapuló szociális rászorultság vizsgálatának és igazolásának részletes szabályairól szóló 36/2007. (XII. 22.) SZMM rendelet
- a személyes gondoskodást végző személyek adatainak működési nyilvántartásáról szóló 8/2000. (VIII. 4.) SzCsM rendelet

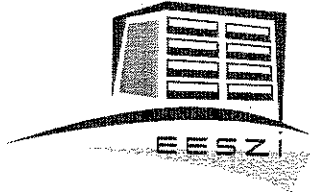
- a személyes gondoskodást végző személyek továbbképzéséről és a szociális szakvizsgáról szóló 9/2000. (VIII. 4.) SzCsM rendelet
- az önkormányzat fenntartása alá tartozó költségvetési szerveknél folyó étkeztetésről szóló 25/2001. (VI. 1.) Ök rendelet
- a szociális igazgatás és szociális ellátások helyi szabályozásáról szóló mindenkor hatályos rendelete
- az egészségügyről szóló 1997. évi CLIV. törvény

12. MELLÉKLETEK

1. melléklet: Jelzőkészülék műszaki leírása
2. melléklet: Házirendek 2.1.-2.19.
3. melléklet: Megállapodások 3.1-3.12.

Győr, 2015. május 1.

Panker Mihály^{*}
Igazgató



2. számú melléklet

EGYESÍTETT EGÉSZSÉGÜGYI ÉS SZOCIÁLIS INTÉZMÉNY GYŐR

HÁZIREND

Kedves Klublátogató!

Intézményünkben különböző korú, egészségi állapotú és személyiségű ellátást igénybevevők és dolgozók alkotnak egy közösséget. A harmonikus együttélés érdekében bizonyos alapelveket rögzíteni szükséges, amelyek betartása mindenkire nézve kötelező. Ezen alapelveket tartalmazza intézményünk házirendje.

A „Házirend” az intézmény mindennapi életének szervezője, általa megismerheti az intézmény életét meghatározó különböző szabályokat, amelyek elsősorban az Ön új életformába való beilleszkedését, az ellátás biztonságát, valamint a közösség tagjainak hatékony együttműködését szolgálják.

Az Egyesített Egészségügyi és Szociális Intézmény Győr **1. sz. Idősek Klubja** Győr Megyei Jogú Város Önkormányzata fenntartásában működik, **25 főnek** tud nappali ellátást biztosítani. A klub a **9021 Győr, Árpád út 38. sz.** alatt található.

A klub Győr belvárosában helyezkedik el. Az épületben étkező, melegítő konyha, társalgó, foglalkoztató szoba, férfi és női mosdó található. Az idősek kényelmét szolgálja az épület mögötti hátsó udvar, amely kiváló lehetőséget biztosít a szabadterei kikapcsolódásra.

Az intézmény igazgatója Panker Mihály, a klubvezető/nappali ellátás vezető Jukli Károlyné.

A továbbiakban részletezett „Házirend” a szociális igazgatásról és szociális ellátásokról szóló 1993. évi III. törvény (továbbiakban: Szt.), a személyes gondoskodást nyújtó szociális intézmények szakmai feladatairól és működésük feltételeiről szóló 1/2000. (I. 7.) SzCsM. rendelet, a személyes gondoskodást nyújtó szociális ellátások igénybevételéről szóló 9/1999. (XI. 24.) SzCsM. rendelet, a személyes gondoskodást nyújtó szociális ellátások térítési díjáról szóló 29/1993. (II. 17.) Korm. rendeletben, valamint a fenntartó önkormányzat mindenkor hatályos a szociális igazgatás és szociális ellátások helyi szabályozásáról szóló rendelete és az intézmény Szakmai Programja alapján készült.

Kérjük, figyelmesen olvassa el (hallgassa meg) a Házirendet, és ha kérdés fogalmazódik meg Önben, forduljon bizalommal a telephely működtetéséért felelős klubvezetőhöz/nappali ellátás vezetőhöz, illetve az intézmény igazgatójához!

HÁZIREND

Tartalomjegyzék

I. Általános rendelkezések	4
1. Házi rend célja	4
2. Házi rend hatálya	4
II. Intézményi jogviszony, tájékoztatás	4
1. Intézményi jogviszony keletkezése	4
2. Tájékoztatási kötelezettség	5
3. Az ellátást igénybevevő nyilatkozatai	5
4. Adatkezelés, adatvédelem	5
III. A klub nyitvatartási ideje	6
IV. Távolmaradás bejelentése	6
V. Az intézmény által nyújtott ellátások köre	6
VI. Az étkezések száma és az étkeztetés rendje	7
VII. Térítési díj	7
1. Térítési díj fizetési kötelezettség	7
1.1. Fizetési kötelezettség elmulasztása	9
2. Eseti térítési díj	9
3. Egyéb szolgáltatások és díjai	9
VIII. A klubba behozható személyes használati tárgyak köre	10
IX. Az együttélés szabályai	10
1. Együttélés szabályaival kapcsolatos alapelv	10
2. Az ellátást igénybevevők jogai és kötelezettségei	10
Az Szt. alapján a személyes gondoskodást nyújtó szociális intézményi ellátást igénybevevő ellátottnak különösen joga van:	10
3. Az intézményi dolgozók jogai és kötelezettségei	11
4. Az ellátást igénybevevőkre és az intézmény dolgozóira vonatkozó közös szabályok	12
5. Házi rend megsértése	12
X. Kapcsolattartás szabályai	13
1. Az ellátást igénybevevők egymás és hozzátartozói közötti kapcsolattartás szabályai	13
2. Kapcsolattartás telefonon	13
3. Intézménnyel való kapcsolattartás szabályai	13
XI. Panaszkezelés módja, érdekvédelem	13
XII. Az intézményi jogviszony megszűnésének szabályai	14
XIII. Kártérítési kötelezettség	15

I. Általános rendelkezések

1. Házi rend célja

A házi rend célja, hogy az intézmény belső rendjét szabályozza, hozzájáruljon az emberi és állampolgári jogok érvényesítéséhez, az egyén autonómiáját elfogadó, integrációját segítő környezet kialakításához, és tájékoztasson az alapvető szabályokról, melyek a következők:

- az intézményi jogviszony keletkezésével kapcsolatos szabályok,
- az intézmény nyitvatartási ideje,
- távolmaradás bejelentésének szabályai,
- az intézmény által nyújtott ellátások köre,
- az étkezések száma és rendje,
- az ellátásért fizetendő térítési díj, és a térítési díj fizetésének szabályai,
- az intézménybe bevihető személyes tárgyak köre,
- az együttélés szabályai,
- az ellátást igénybevevők egymás közötti, valamint hozzátartozóikkal való kapcsolattartásának szabályai,
- érdekvédelem,
- az intézményi jogviszony megszűnésének szabályai,
- az intézményi vagyoni védelme.

2. Házi rend hatálya

A házi rend hatálya kiterjed a Győr Megyei Jogú Város Önkormányzata fenntartásában működő Egyesített Egészségügyi és Szociális Intézmény Győr I. sz. Idősek Klubja ellátást igénybevevőire, törvényes képviselőire, intézmény dolgozóira, továbbá az ellátást igénybevevőkkel a klubban kapcsolatot tartó hozzátartozókra és az idősek klubjában tartózkodó valamennyi személyre.

II. Intézményi jogviszony, tájékoztatás

1. Intézményi jogviszony keletkezése

Az ellátás igénybevételének megkezdése előtt az intézmény igazgatója vagy az általa megbízott személy (*továbbiakban: intézmény igazgatója*) az ellátást igénybevevővel és/vagy törvényes képviselőjével megállapodást köt. A megállapodás módosítására csak az intézmény igazgatója és az ellátást igénybevevő közös megegyezésével kerülhet sor.

2. Tájékoztatási kötelezettség

Az idősök klubjába történő felvételkor az intézmény igazgatója az ellátást igénybevevő részére tájékoztatást ad:

- az intézményben biztosított ellátás tartalmáról és feltételeiről,
- az intézmény által vezetett nyilvántartásokról,
- panaszjoguk gyakorlásának módjáról,
- az intézményi jogviszony megszűnésének eseteiről,
- a klub házirendjéről,
- a fizetendő térítési díjról, a teljesítés feltételeiről, továbbá a mulasztás következményeiről,
- az ellátott jogait és érdekeit képviselő társadalmi szervezetekről.

Az ellátást igénybevevők részére a jogszabályi rendelkezés alapján a klubban elérhető helyen kifüggesztésre kerülnek az alábbi dokumentumok:

- Házirend,
- Panaszkezelési szabályzat,
- intézmény gazdálkodásáról szóló tájékoztatás,
- intézményi térítési díj összege,
- egy ellátottra jutó havi önköltség összege,
- ellátottjogi képviselő neve, elérhetősége,
- étlap,
- Dohányzási szabályzat,
- Pénzkezelési szabályzat,
- heti programok, foglalkozások,
- Tűzvédelmi szabályzat,
- intézmény tanúsítványa.

3. Az ellátást igénybevevő nyilatkozatai

Az ellátást igénybevevő a jogviszony keletkezésekor nyilatkozik arról, hogy a fenti tájékoztatásban foglaltakat tudomásul veszi és tiszteletben tartja, a törvény által előírt nyilvántartások vezetéséhez adatokat szolgáltat, valamint saját és közeli hozzátartozója természetes azonosító adataiban beállt változásokat haladéktalanul közli.

4. Adatkezelés, adatvédelem

Az intézmény az ellátást igénybevevőiről – a jogszabályi előírásoknak megfelelő – nyilvántartást vezet, amelyből adat csak az adatigénylésre jogosult szervnek szolgáltatható. Az intézmény a nyilvántartásában kezelt adatokat személyes azonosító adatok nélkül statisztikai célra felhasználhatja, illetve azokból statisztikai célra adatot szolgáltathat.

Az ellátást igénybevevő a személyére vonatkozó adatok tekintetében a betekintési, a helyesbítési vagy törlési jogának érvényesítése mellett kérheti a jogai gyakorlásához szükséges adatainak közlését az intézmény igazgatójától.

Az ellátást igénybevevőt megilleti a személyes adatainak védelme. Az intézmény igazgatója ezért fokozott figyelmet fordít és követel meg a dolgozóktól, az ellátást igénybevevő személyi adatainak kezelésével, egészségi állapotával, személyes körülményeivel, jövedelmi viszonyaival kapcsolatban.

A dolgozó a szakmai titoktartás előírásai szerint felvilágosítást az ellátással kapcsolatban csak az ellátást igénybevevőnek és az általa megjelölt törvényes képviselőnek, hozzátartozónak adhat, egyéb esetben nem.

Az intézmény a személyes adatokat a mindenkor hatályos adatvédelmi jogszabályoknak – így különösen az információs önrendelkezési jogról és az információszabadságról szóló 2011. évi CXII. törvénynek – megfelelően kezeli.

III. A klub nyitvatartási ideje

Az idősek klubja hétfőtől-péntekig 7.30–15.30-ig tart nyitva. A klub szombaton és vasárnap zárva van. Ettől eltérő nyitvatartási idő csak rendkívüli esetben (rendezvények, programok) fordul elő.

A klub a gondozói felügyeletet a nyitvatartási idő alatt folyamatosan biztosítja.

IV. Távolmaradás bejelentése

Az idősklubból történő távolmaradást a tárgynapon legkésőbb 9 óráig a klubvezető/ nappali ellátás vezető felé jelezni szükséges.

Étkezés lemondását a távolmaradást megelőző legalább 2 munkanappal előbb a klubvezetőnek/nappali ellátás vezetőnek írásban vagy szóban jelezni szükséges. Ennek elmulasztása esetén a térítési díj megfizetésének kötelezettsége alól a távolmaradás kezdetétől számított 3. munkanaptól mentesül.

V. Az intézmény által nyújtott ellátások köre

Az intézmény az ellátást igénybevevők részére

- szociális-, egészségügyi- és mentális állapotuknak megfelelő, egyéni és csoportos igényeket figyelembe véve napi életritmust biztosító ellátást nyújt,
- a helyi igényeknek megfelelő a klub adottságaihoz is igazodó közösségi programokat szervez, valamint helyet biztosít a közösségi szervezésű programoknak, csoportoknak, valamint
- biztosítja, hogy a szolgáltatás nyitott formában, az ellátotti kör és a lakosság által egyaránt elérhető módon működjön.

Az intézmény az ellátást igénybevevő részére szociális, egészségi, mentális állapotának megfelelő napi életritmust biztosító közösségi ellátásokat szervez. Az intézmény az idősek nappali ellátása keretében a gondozási terv dokumentációjában foglaltak szerint, az ellátást igénybevevő szükségleteinek, állapotának megfelelően az alábbiakat biztosítja:

- szabadidős programok szervezését,
- szükség esetén az egészségügyi- illetve szakellátásokhoz való hozzájutás segítését,
- hivatalos ügyek intézésének segítését,
- életvitelre vonatkozó tanácsadást, életvezetés segítését,
- személyi tisztálkodás és személyes felső ruházat tisztításának lehetőségét,
- speciális önszerveződő csoportok támogatását, működésének, szervezésének segítését,
- esetenként egészségügyi és felvilágosító előadások szervezését, valamint egészséges életmódról tanácsadás nyújtását,
- mentális gondozást.

VI. Az étkezések száma és az étkeztetés rendje

Az intézmény a klub ellátásait igénybevevők részére igény szerint, külön megállapodás alapján, napi egyszeri meleg étkezést (ebéd), orvosi javaslatra diétás étkezést biztosít helyben fogyasztással.

Szükség esetén (váratlan helyzet, betegség) lehetőség nyílik az étel elvitelére, amely kizárólag a főzőhelyről történhet.

Az étkezés a klub erre a célra kialakított ebédlőjében történik.

Az étkezés időpontja: 11.30–12.30 óra között.

A nappali ellátást étkezés nélkül igénybevevők által otthonról hozott étel csak saját felelősségre fogyasztható az élelmiszer higiénés szabályainak betartása mellett. A hozott étel tárolása névvel, dátummal ellátott zárható dobozban, hűtőszekrényben engedélyezett.

VII. Térítési díj

1. Térítési díjfizetési kötelezettség

Az idősek nappali ellátásért a Szt., a személyes gondoskodást nyújtó szociális ellátások térítési díjáról szóló 29/1993. (II. 17.) Korm. rendelet, valamint a fenntartó önkormányzat mindenkor hatályos a szociális igazgatás és szociális ellátások helyi szabályozásáról szóló rendelete alapján térítési díjat kell fizetni.

A fenntartó szociális igazgatás és szociális ellátások helyi szabályozásáról szóló rendelete alapján a 100. életévét betöltött idősek nappali ellátását igénybevevő személyt ingyenes ellátásban részesíti.

Az intézmény által nyújtott alapfeladatokon túli ellátások formáját, körét és azok térítési díjait a Házirend szabályozza, illetve az ellátást nyújtó határozza meg.

Az intézményi térítési díjat a fenntartó, személyi térítési díjat pedig az intézmény igazgatója állapítja meg az ellátást igénybevevő által benyújtott jövedelemigazolás alapján. Az ellátásért fizetendő térítési díjról a megállapodás megkötésével egy időben írásban tájékoztatást ad.

Nappali ellátás esetén az adott hónapra fizetendő személyi térítési díj a napi személyi térítési díj és az ellátási napok szorzata.

Az idők nappali ellátásáért fizetendő személyi térítési díj nem haladhatja meg az ellátást igénybevevő havi jövedelmének 15%-át, amennyiben az igénybevevő nappali ellátás mellett étkeztetésben is részesül a nappali ellátás és étkeztetés térítési díja együttesen nem haladhatja meg a rendszeres havi jövedelmének 30%-át.

Az ellátást igénybevevő vagy a térítési díjat megfizető más személy, írásban, egy év időtartamra vállalhatja az intézményi térítési díjjal megegyező személyi térítési díj megfizetését, de ezen esetben, amennyiben a nappali ellátás mellé más fent említett ellátás igénybevétele is társul, és nem vállalták az intézményi térítési díjjal megegyező személyi térítési díj megfizetését, a személyi térítési díj megállapítása során nem tudjuk figyelembe venni az együttes %-os kedvezményt.

Amennyiben ellátást igénybevevő az ellátásra tartási vagy öröklési szerződést kötött, a térítési díj fizetésére a tartását és gondozását szerződésben vállaló a kötelezett.

A személyi térítési díj összege a megállapítás időpontjától függetlenül évente két alkalommal vizsgálható felül és változtatható meg, kivéve, ha az ellátást igénybevevő jövedelme oly mértékben csökken, hogy a térítési díjfizetési kötelezettségének nem tud eleget tenni, illetve ha olyan mértékben növekedett, hogy az öregségi nyugdíj mindenkori legkisebb összegének 25%-át meghaladta.

A személyi térítési díj fizetése számla ellenében utólag történik, az intézmény által meghatározott napokon, tárgyhót követő hó 10. napjáig.

Ha az ellátást igénybevevő vagy a térítési díjat megfizető személy a megállapított személyi térítési díj összegét vitatja, illetve annak csökkentését vagy elengedését kéri, a térítési díj értesítés kézhezvételétől számított 8 napon belül az intézmény fenntartójához fordulhat, ezt követően a fenntartó döntésének felülvizsgálata bíróságtól kérhető. A fenntartó döntéséig, illetve a bíróság jogerős határozatáig a korábban megállapított személyi térítési díjat kell megfizetni.

Ha az ellátott, a törvényes képviselője vagy a térítési díjat megfizető személy vagyoni, jövedelmi viszonyai olyan mértékben megváltoztak, hogy a személyi térítési díj megfizetésére vonatkozó kötelezettségének nem tud eleget tenni, köteles az intézményvezetőnél rendkívüli jövedelemvizsgálat lefolytatását kezdeményezni. Az intézményvezető a jövedelemvizsgálatot lefolytatja és a személyi térítési díjat a jövedelemvizsgálat eredményének megfelelően állapítja meg.

Ha az ellátott, a törvényes képviselője vagy a térítési díjat megfizető személy nem kéri a jövedelemvizsgálat lefolytatását, úgy kell tekinteni, hogy vagyoni, jövedelmi viszonyai lehetővé teszik a térítési díj megfizetését.

A személyi térítési díj mellett eseti térítési díj kérhető a külön jogszabály szerinti alapfeladatok körébe nem tartozó szociális szolgáltatásokért, valamint az intézmény által szervezett szabadidős programokért.

1.1. Fizetési kötelezettség elmulasztása

Amennyiben a térítési díj fizetésére kötelezett a befizetést elmulasztotta, az intézmény igazgatója 15 napos határidő megjelölésével a befizetésre kötelezett személyt tértivevényes levélben írásban felszólítja az elmaradt térítési díj befizetésére. Hogyha a térítési díj fizetésére kötelezett személy nem ugyanaz, mint aki a térítési díjat befizeti, a felszólítás egy példánya az ellátást igénybevevő részére is kézbesítésre kerül. Ha a megjelölt határidő eredménytelenül telt el, az intézmény igazgatója a kötelezett nevét, lakcímét és a fennálló díjhátralékot nyilvántartásba veszi, majd erről negyedévenként tájékoztatja a fenntartót.

2. Eseti térítési díj

A személyi térítési díj mellett eseti térítési díj kérhető a külön jogszabály szerinti alapfeladatok körébe nem tartozó önkéntesen igénybe vehető szociális ellátásokért, valamint az intézmény által szervezett szabadidős programokért.

Az eseti térítési díj fizetésének esetei:

- Kulturális programok (pl. előadóművészek fellépése, színház-, filmszínház látogatás, zenés műsorok megtekintése, kiállítások, múzeumlátogatás stb.),
- képzési célú rendezvények, tanfolyamok (pl. informatika, idegen nyelv stb.),
- egészségmegőrző, felvilágosító, terápiás és készségfejlesztő előadások, tanfolyamok,
- ünnepekhez kapcsolódó közösségi programokban való részvétel,
- kirándulásokon, üdüléseken való részvétel.

Az eseti térítési díj megállapításakor az ellátást igénybevevő jövedelmét nem kell figyelembe venni. A programtervezés a résztvevők igényeinek megfelelően történik. A jelentkezők száma alapján, a várható költség meghatározása céljából előzetes költségkalkuláció készül. Erről az ellátást igénybevevők írásbeli tájékoztatást kapnak, amelyet aláírásukkal igazoltan átvesznek.

Az eseti térítési díjat előre, készpénzfizetési számla ellenében a számla kiállításáért felelős személy által meghatározott napon és módon kell megfizetni.

3. Egyéb szolgáltatások és díjai

Az alapszolgáltatásokon túl a jelentkező igények függvényében lehetőség van fodrász, pedikűr, manikűr, masször szolgáltatások igénybevételére. Ennek ellenértékét a szolgáltató határozza meg, amelynek költsége az igénybevevőt terheli.

VIII. A klubba behozható személyes használati tárgyak köre

A klubba a bejáráshoz és ott-tartózkodáshoz szükséges használati tárgyakat lehet behozni.

Az idősök klubjában az értékmegőrzés nem biztosított. A személyes használatban lévő tárgyakért a tulajdonosuk felel. Kérünk minden ellátást igénybevevőt, hogy csak a személyes szükségletének megfelelő mértékben tartsanak maguknál pénzt, értéktárgyat.

IX. Az együttélés szabályai

1. Együttélés szabályaival kapcsolatos alapelv

Intézményünk feladatait – az általa biztosított szociális szolgáltatások tekintetében – Magyarország Alaptörvényében meghatározott alapvető jogoknak, továbbá a Szt. és az információs önrendelkezési jogról és az információszabadságról szóló törvény, vonatkozó szabályainak maradéktalan és teljes körű tiszteletben tartásával végzi.

Az intézmény valamennyi ellátást igénybevevőjének és dolgozójának egymáshoz való viszonya az emberi méltóság tiszteletére épül. Elvárja a kölcsönös tapintatot, udvariasságot, megértést és ésszerű határokig a toleranciát.

2. Az ellátást igénybevevők jogai és kötelezettségei

Az Szt. alapján a személyes gondoskodást nyújtó szociális intézményi ellátást igénybevevő ellátottnak különösen joga van:

- az élethez, emberi méltósághoz, testi épséghez, testi-lelki egészséghez,
- egyenlő bánásmód biztosítására,
- az intézmény működésével, gazdálkodásával kapcsolatos legfontosabb adatok megismeréséhez,
- személyes adatainak védelméhez,
- magánéletével kapcsolatos titokvédelemhez,
- segítséget kapni az intézmény részéről az ellátotti jogok gyakorlása és érvényesítése céljából,
- panasz lehetőségére, annak kivizsgálására,
- az ellátások igénybevételevel kapcsolatos tájékoztatásokhoz,
- az intézményvezető által új gondnok kijelölésének kezdeményezéséhez, ha jelenlegi gondnoka a gondnoki teendőit nem megfelelően látja el,
- szociális helyzetére, egészségi és mentális állapotára tekintettel a szociális intézmény által biztosított teljes körű ellátásra,
- a napközbeni ott-tartózkodáshoz szükséges személyes tárgyak bevitelére,
- állapotának felülvizsgálatára vonatkozó információk megismerésére,
- fogyatékos személyek esetében az akadálymentes közlekedés lehetőségéhez,
- az őt érintő legfontosabb adatok, információk közléséhez.

Az ellátást igénybevevő kötelezettsége, hogy óvja saját és klubtársai testi épségét, egészségét, elsajátítsa és alkalmazza az egészséget és biztonságot védő ismereteket, továbbá haladéktalanul jelentse elsősorban a klubvezetőnek/napnali ellátás vezetőnek, távolléte esetén a klub dolgozóinak, ha magát, klubtársait, alkalmazottait vagy másokat veszélyeztető állapotot, tevékenységet, illetve balesetet, rosszzullétet észlel. A fentiek betartása érdekében az ellátást igénybevevő nem tarthat magánál olyan tárgyakat (pl.: kés, villa, olló, gyújtóeszköz), amelyekkel önmaga, illetve mások életét testi épségét veszélyezteti. Amennyiben ilyen eszközöket birtokol, azokat rendeltetésszerűen használja. Az ellátást igénybevevőknél lévő tárgyakat a klubvezető/napnali ellátás vezető ellenőrizheti.

Az ellátást igénybevevő kötelessége, hogy óvja és rendeltetésszerűen használja az intézmény létesítményeit, felszereléseit, eszközeit, berendezéseit, közösségi helyiségeit.

A klubban fertőző beteg nem tartózkodhat.

3. Az intézményi dolgozók jogai és kötelezettségei

Az ellátásokat végző személyeknek joga van

- a munkavégzéshez kapcsolódó megbecsüléshez, tisztelethez,
- emberi méltóságuk, személyiségi jogaik tiszteletben tartásához,
- a megfelelő munkakörülményekhez.

Az intézmény dolgozói kötelesek a munkakörükből és hivatásukból adódóan figyelmes, udvarias, a lakók közérzetét, közösségi beilleszkedését segítő magatartást tanúsítani.

Az intézmény dolgozója, valamint a közös háztartásban élő közeli hozzátartozója az ellátást igénybevevővel tartási, életjáradéki és öröklési szerződést az intézményi jogviszony alatt, illetve annak megszűnésétől számított egy évig nem köthet.

A dolgozó az ellátást igénybevevőtől sem pénzbeli, sem természetbeni ellenszolgáltatást nem fogadhat el.

A dolgozók az ellátást igénybevevőnek kölcsönt nem adhatnak, nem kérhetnek.

A dolgozó, mint az ellátást igénybevevő tanúja semmilyen hivatalos ügyiratot nem írhat alá.

Az intézmény igazgatója köteles intézkedést kezdeményezni az illetékes gyámhivatalnál, amennyiben az ellátást igénybevevő jogainak, érdekeinek érvényesítésére nem képes. Amennyiben a gondnokság alatt álló ellátott törvényes képviselője gondnoki teendőit nem megfelelően látja el, úgy az ellátást igénybevevő érdekeinek védelmében az intézmény igazgatója kezdeményezi a törvényes képviselő elmozdítását, új törvényes képviselő kirendelését.

4. Az ellátást igénybevevőkre és az intézmény dolgozóira vonatkozó közös szabályok

Tilos a hátrányos megkülönböztetés bármilyen okból, így különösen az ellátást igénybevevő neme, kora, vallása, nemzeti, etnikai hovatartozása, politikai vagy más véleménye, cselekvőképességének hiánya vagy korlátozottsága, fogyatékosága vagy egyéb helyzete miatt.

Az idős klubok egész területén tilos üzleti célú, közizlést sértő, valamint vallási, politikai rendezvények szervezése, tevékenységek végzése. Az előbbiekhöz kapcsolódó személy politikai megnyilvánulásainak teret nyújtó jelenléte nem lehet megengedni.

Az idősek klubjában alkohol árusítása tilos, alkalmanként, rendezvények alkalmával a kulturált és mértékletes alkoholfogyasztás engedélyezett.

A személyi és környezeti tisztaság megőrzése, fenntartása a klubtagok és a dolgozók közös érdeke és feladata.

Balesetek megelőzése érdekében a takarítás, karbantartás miatt az intézmény által biztosított figyelmeztető táblával jelölt helyiségeket ne használják, ott ne tartózkodjanak.

A nemdohányzók védelméről szóló 1999. évi XLII. törvény alapján az intézményben dohányozni csak az erre kijelölt helyen szabad.

Klubba állatot bevinni nem szabad. Az állatok tartásáról szóló 24/2007. (VII. 10.) ÖK rendelet értelmében humán-egészségügyi, szociális, kulturális és oktatási intézmények területére ebet bevinni tilos, a tilalom nem terjed ki a vakvezető és az ör ebekre, továbbá kivételt képeznek még a terápiás állatok.

A vagyon- és tűzvédelmi előírások betartása mindenki számára kötelező.

5. Házi rend megsértése

A klub házi rendjének súlyos megsértésének minősül, ha az ellátást igénybevevő antiszociális magatartást tanúsít a társaival, dolgozókkal, hozzátartozókkal szemben, így különösen:

- bármely vélt vagy valós probléma megoldására agresszíven nyilvánul meg az őt ellátó személyzettel szemben,
- klubtársakkal, hozzátartozókkal, illetve dolgozókkal szembeni az emberi méltóságot sértő megnyilvánulás, illetve tettlegesség,
- intézményi tulajdon szándékos megrongálása,
- túlzott mértékű alkoholfogyasztás (hatása alatt környezetében botrányt okozó viselkedés, önbíráskodás, szóbeli durva-trágár viselkedés, megfélemlítés),
- klubtársai értékeinek illetéktelen eltulajdonítása.

A házi rendet súlyosan megsértő magatartás az intézményi jogviszony megszüntetését vonhatja maga után.

X. Kapcsolattartás szabályai

1. Az ellátást igénybevevők egymás és hozzátartozói közötti kapcsolattartás szabályai

Az intézmény az ellátásait igénybevevőinek egymás közötti kapcsolatai vonatkozásában alapelv, hogy az ellátást igénybevevők alkotmányos jogainak maximális tiszteletben tartása mellett, lényeges korlátozások nélkül, szabadon tarthatják kapcsolataikat klub-társaikkal, hozzátartozóikkal.

2. Kapcsolattartás telefonon

Az ellátást igénybevevőknek lehetőségük van saját mobiltelefon használatára az intézményen kívül és belül, figyelemmel a mások zavarása nélküli használatra.

3. Intézménnyel való kapcsolattartás szabályai

A klubvezető/nappali ellátást vezető igény szerint kereshető telefonon, valamint előzetes egyeztetést követően személyesen nyitva tartási időben, illetve rendkívüli esetben azonnal.

Az intézmény igazgatóját a 96/315-786 telefonszámon történő előzetes egyeztetést követően heti egy alkalommal – keddi napokon – az ellátást igénybevevők és hozzátartozóik problémáikkal felkereshetik.

XI. Panaszkezelés módja, érdekvédelem

Az ellátást igénybevevő (törvényes képviselője, hozzátartozója) az ellátással kapcsolatosan panasszal élhet, elsődlegesen az ellátás nyújtás helyszínén, az ellátást biztosító munkatárs, illetve közvetlen felettese felé. Amennyiben a panasz helyben nem orvosolható, a panasztevőnek panaszával lehetősége van közvetlenül az intézmény igazgatója felé fordulni. A panasz benyújtására írásban az intézmény központi címére címzett levél formájában, e-mailben, illetve szóban is van lehetőség. A szóban előterjesztett panaszról jegyzőkönyv készül. A szociális ellátásokat érintő panaszok kivizsgálását a Központi Igazgatási Csoport vezetője folytatja le. A vizsgálat eredményéről az intézmény igazgatója a panasz bejelentőjét, a panaszbejelentés időpontjától számított szociális ellátás esetében 15 napon belül köteles írásban, tértivevényes levélben tájékoztatni. Amennyiben a panasz kivizsgálására határidőben intézkedés nem történik, vagy a panaszt tevő az intézkedéssel nem ért egyet, úgy a fentiek alapján az intézmény fenntartójához benyújtandó panasszal élhet. A fenntartó döntésének felülvizsgálata bíróságtól kérhető.

A panaszkezelés részletes szabályait az intézmény „Panaszkezelési szabályzat”-a tartalmazza.

Az ellátást igénybevevő az intézményi ellátással kapcsolatos problémáival, panaszaival az ellátottjogi képviselőhöz is fordulhat.

XII. Az intézményi jogviszony megszűnésének szabályai

Az intézményi jogviszony megszűnik:

- az intézmény jogutód nélküli megszűnésével,
- jogosult halálával,
- a határozott idejű intézeti elhelyezés esetén a megjelölt időtartam lejártával, kivéve, ha a törvény rendelkezései alapján az elhelyezés időtartama meghosszabbítható,
- a megállapodás felmondásával.

A megállapodást az ellátott illetve törvényes képviselője indoklás nélkül, bármikor írásban felmondhatja.

Az intézményi jogviszonyt az intézményvezető felmondja, ha:

- az ellátott házirendet súlyosan megsérti,
- az ellátott másik intézményben történő elhelyezése indokolt vagy további ellátás biztosítása nem indokolt,
- az ellátott, a törvényes képviselője vagy a térítési díjat megfizető személy a térítésidj-fizetési kötelezettségének nem tesz eleget.

Az ellátott törvényes képviselője vagy a térítési díjat megfizető személy a térítésidj-fizetési kötelezettségének nem tesz eleget az alábbiakban meghatározottak szerint:

- hat hónapon át folyamatosan térítésidj-tartozás áll fenn, és az a hatodik hónap utolsó napján a kéthavi személyi térítési díj összegét meghaladja és
- vagyoni, jövedelmi viszonyai lehetővé teszik a térítési díj megfizetését.

Ha három hónapon át térítésidj-tartozás áll fenn, az ellátottat, a törvényes képviselőt vagy a térítési díjat megfizető személyt az intézményvezető írásban tájékoztatja a felmondás lehetőségéről, annak kezdő időpontjáról, valamint a jövedelemvizsgálat szabályairól.

Az intézmény igazgatója az ellátás felmondásról írásban értesíti az ellátást igénybevevőt. A felmondási idő 15 nap, kivéve, ha az ellátást igénybevevő és/vagy törvényes képviselője azonnali hatállyal vagy meghatározott időponttól kéri a jogviszony megszüntetését.

Amennyiben az ellátás felmondását az ellátást igénybevevő és/vagy törvényes képviselője vitatják, úgy a kézhezvételétől számított 8 napon belül az intézmény fenntartójához – a Győr Megyei Jogú Város Önkormányzatának címzett, de a Győr Megyei Jogú Város Polgármesteri Hivatalának Humánpolitikai Főosztálya Népjóléti Osztályához (9021 Győr, Honvéd liget 1.) – benyújtott panasszal élhet, ezt követően a fenntartó döntésének felülvizsgálata bíróságtól kérhető. Ilyen esetben az ellátásért változatlan feltételek mellett mindaddig kell biztosítani, amíg a fenntartó, illetve a bíróság jogerős határozatot nem hoz.

XIII. Kártérítési kötelezettség

Az intézmény tulajdonát képező szórakoztató és egyéb eszközöket az ellátást igénybevevők használhatják, de a szándékosan okozott kárt kötelesek megtéríteni.

A házirend betartása minden ellátást igénybevevő, törvényes képviselő, intézmény dolgozója, továbbá az idősök klubjában tartózkodó valamennyi személy részére kötelező.

A Házirend 2015. május 1. napján lép hatályba.

Győr, 2015. április 20.

Panker Mihály
Igazgató

Az Egyesített Egészségügyi és Szociális Intézmény Győr I. sz. Idősök Klubja Házirendjét a Győr Megyei Jogú Város Önkormányzata Közgyűlésének Szociális, Egészségügyi és Lakásügyi Bizottsága a _____/2015. (IV. 20.) sz. határozatával jóváhagyta.

Győr, 2015. április 20.

Takács Tímea
Bizottság Elnöke

Kedves Klublátogató!

Intézményünkben különböző korú, egészségi állapotú és személyiségű ellátást igénybevevők és dolgozók alkotnak egy közösséget. A harmonikus együttélés érdekében bizonyos alapelveket rögzíteni szükséges, amelyek betartása mindenkire nézve kötelező. Ezen alapelveket tartalmazza intézményünk házirendje.

A „Házirend” az intézmény mindennapi életének szervezője, általa megismerheti az intézmény életét meghatározó különböző szabályokat, amelyek elsősorban az Ön új életformába való beilleszkedését, az ellátás biztonságát, valamint a közösség tagjainak hatékony együttműködését szolgálják.

Az Egyesített Egészségügyi és Szociális Intézmény Győr **2. sz. Idősek Klubja** Győr Megyei Jogú Város Önkormányzata fenntartásában működik, **25 főnek** tud nappali ellátást biztosítani. A klub a **9011 Győr, Sugár u. 26.** sz. alatt található.

A klub Győrszentiván városrészben, a város egyik családi házas kerületében helyezkedik el. A teljesen felújított épületben ebédlő, melegítő konyha, társalgó, pihenő szoba, fürdőszoba, férfi és női mosdó található. Az idősek kényelmét szolgálja az épület mögötti hátsó kert és udvar, amely kiváló lehetőséget biztosít a szabadtéri kikapcsolódásra.

Az intézmény igazgatója Panker Mihály, a klubvezető/nappali ellátás vezető Sáfrány Virág Rebeka.

A továbbiakban részletezett „Házirend” a szociális igazgatásról és szociális ellátásokról szóló 1993. évi III. törvény (továbbiakban: Szt.), a személyes gondoskodást nyújtó szociális intézmények szakmai feladatairól és működésük feltételeiről szóló 1/2000. (I. 7.) SzCsM. rendelet, a személyes gondoskodást nyújtó szociális ellátások igénybevételéről szóló 9/1999. (XI. 24.) SzCsM. rendelet, a személyes gondoskodást nyújtó szociális ellátások térítési díjáról szóló 29/1993. (II. 17.) Korm. rendeletben, valamint a fenntartó önkormányzat mindenkor hatályos a szociális igazgatás és szociális ellátások helyi szabályozásáról szóló rendelete és az intézmény Szakmai Programja alapján készült.

Kérjük, figyelmesen olvassa el (hallgassa meg) a Házirendet, és ha kérdés fogalmazódik meg Önben, forduljon bizalommal a telephely működtetéséért felelős klubvezetőhöz/nappali ellátás vezetőhöz, illetve az intézmény igazgatójához!

HÁZIREND

Tartalomjegyzék

I. Általános rendelkezések	4
1. Házi rend célja.....	4
2. Házi rend hatálya.....	4
II. Intézményi jogviszony, tájékoztatás	4
1. Intézményi jogviszony keletkezése.....	4
2. Tájékoztatási kötelezettség.....	5
3. Az ellátást igénybevevő nyilatkozatai.....	5
4. Adatkezelés, adatvédelem	5
III. A klub nyitvatartási ideje	6
IV. Távolmaradás bejelentése	6
V. Az intézmény által nyújtott ellátások köre	6
VI. Az étkezések száma és az étkeztetés rendje	7
VII. Térítési díj	7
1. Térítési díj fizetési kötelezettség.....	7
1.1. Fizetési kötelezettség elmulasztása	9
2. Eseti térítési díj.....	9
3. Egyéb szolgáltatások és díjai.....	9
VIII. A klubba behozható személyes használati tárgyak köre	10
IX. Az együttélés szabályai	10
1. Együttélés szabályaival kapcsolatos alapelv	10
2. Az ellátást igénybevevők jogai és kötelezettségei	10
Az Szt. alapján a személyes gondoskodást nyújtó szociális intézményi ellátást igénybevevő ellátottnak különösen joga van:	10
3. Az intézményi dolgozók jogai és kötelezettségei	11
4. Az ellátást igénybevevőkre és az intézmény dolgozóira vonatkozó közös szabályok.....	12
5. Házi rend megsértése	12
X. Kapcsolattartás szabályai	13
1. Az ellátást igénybevevők egymás és hozzátartozói közötti kapcsolattartás szabályai.....	13
2. Kapcsolattartás telefonon	13
3. Intézménnyel való kapcsolattartás szabályai:	13
XI. Panaszkezelés módja, érdekvédelem	13
XII. Az intézményi jogviszony megszűnésének szabályai	14
XIII. Kártérítési kötelezettség	15

I. Általános rendelkezések

1. Házi rend célja

A házi rend célja, hogy az intézmény belső rendjét szabályozza, hozzájáruljon az emberi és állampolgári jogok érvényesítéséhez, az egyén autonómiáját elfogadó, integrációját segítő környezet kialakításához, és tájékoztasson az alapvető szabályokról, melyek a következők:

- az intézményi jogviszony keletkezésével kapcsolatos szabályok,
- az intézmény nyitvatartási ideje,
- távolmaradás bejelentésének szabályai,
- az intézmény által nyújtott ellátások köre,
- az étkezések száma és rendje,
- az ellátásért fizetendő térítési díj, és a térítési díj fizetésének szabályai,
- az intézménybe bevihető személyes tárgyak köre,
- az együttélés szabályai,
- az ellátást igénybevevők egymás közötti, valamint hozzátartozóikkal való kapcsolattartásának szabályai,
- érdekvédelem,
- az intézményi jogviszony megszűnésének szabályai,
- az intézményi vagyon védelme.

2. Házi rend hatálya

A házi rend hatálya kiterjed a Győr Megyei Jogú Város Önkormányzata fenntartásában működő Egyesített Egészségügyi és Szociális Intézmény Győr II. sz. Idősek Klubja ellátást igénybevevőire, törvényes képviselőire, intézmény dolgozóira, továbbá az ellátást igénybevevőkkel a klubban kapcsolatot tartó hozzátartozókra és az idősek klubjában tartózkodó valamennyi személyre.

II. Intézményi jogviszony, tájékoztatás

1. Intézményi jogviszony keletkezése

Az ellátás igénybevételének megkezdése előtt az intézmény igazgatója vagy az általa megbízott személy (*továbbiakban: intézmény igazgatója*) az ellátást igénybevevővel és/vagy törvényes képviselőjével megállapodást köt. A megállapodás módosítására csak az intézmény igazgatója és az ellátást igénybevevő közös megegyezésével kerülhet sor.

2. Tájékoztatási kötelezettség

Az idősek klubjába történő felvételkor az intézmény igazgatója az ellátást igénybevevő részére tájékoztatást ad:

- az intézményben biztosított ellátás tartalmáról és feltételeiről,
- az intézmény által vezetett nyilvántartásokról,
- panaszjoguk gyakorlásának módjáról,
- az intézményi jogviszony megszűnésének eseteiről,
- a klub házirendjéről,
- a fizetendő térítési díjról, a teljesítés feltételeiről, továbbá a mulasztás következményeiről,
- az ellátott jogait és érdekeit képviselő társadalmi szervezetekről.

Az ellátást igénybevevők részére a jogszabályi rendelkezés alapján a klubban elérhető helyen kifüggesztésre kerülnek az alábbi dokumentumok:

- Házirend,
- Panaszkezelési szabályzat,
- intézmény gazdálkodásáról szóló tájékoztatás,
- intézményi térítési díj összege,
- egy ellátottra jutó havi önköltség összege,
- ellátottjogi képviselő neve, elérhetősége,
- étlap,
- Dohányzási szabályzat,
- Pénzkezelési szabályzat,
- heti programok, foglalkozások,
- Tűzvédelmi szabályzat,
- az intézmény tanúsítványa

3. Az ellátást igénybevevő nyilatkozatai

Az ellátást igénybevevő a jogviszony keletkezésekor nyilatkozik arról, hogy a fenti tájékoztatásban foglaltakat tudomásul veszi és tiszteletben tartja, a törvény által előírt nyilvántartások vezetéséhez adatokat szolgáltat, valamint saját és közeli hozzátartozója természetes azonosító adataiban beállt változásokat haladéktalanul közli.

4. Adatkezelés, adatvédelem

Az intézmény az ellátást igénybevevőiről – a jogszabályi előírásoknak megfelelő – nyilvántartást vezet, amelyből adat csak az adatigénylésre jogosult szervnek szolgáltatható. Az intézmény a nyilvántartásában kezelt adatokat személyes azonosító adatok nélkül statisztikai célra felhasználhatja, illetve azokból statisztikai célra adatot szolgáltathat.

Az ellátást igénybevevő a személyére vonatkozó adatok tekintetében a betekintési, a helyesbítési vagy törlési jogának érvényesítése mellett kérheti a jogai gyakorlásához szükséges adatainak közlését az intézmény igazgatójától.

Az ellátást igénybevevőt megilleti a személyes adatainak védelme. Az intézmény igazgatója ezért fokozott figyelmet fordít és követel meg a dolgozóktól, az ellátást igénybevevő személyi adatainak kezelésével, egészségi állapotával, személyes körülményeivel, jövedelmi viszonyaival kapcsolatban.

A dolgozó a szakmai titoktartás előírásai szerint felvilágosítást az ellátással kapcsolatban csak az ellátást igénybevevőnek és az általa megjelölt törvényes képviselőnek, hozzátartozónak adhat, egyéb esetben nem.

Az intézmény a személyes adatokat a mindenkor hatályos adatvédelmi jogszabályoknak – így különösen az információs önrendelkezési jogról és az információszabadságról szóló 2011. évi CXII. törvénynek – megfelelően kezeli.

III. A klub nyitvatartási ideje

Az idősek klubja hétfőtől-péntekig 7.30–15.30-ig tart nyitva. A klub szombaton és vasárnap zárva van. Ettől eltérő nyitvatartási idő csak rendkívüli esetben (rendezvények, programok) fordul elő.

A klub a gondozói felügyeletet a nyitvatartási idő alatt folyamatosan biztosítja.

IV. Távolmaradás bejelentése

Az idősklubból történő távolmaradást a tárgynapon legkésőbb 9 óráig a klubvezető/ nappali ellátás vezető felé jelezni szükséges.

Étkezés lemondását a távolmaradást megelőző legalább 2 munkanappal előbb a klubvezetőnek/nappali ellátás vezetőnek írásban vagy szóban jelezni szükséges. Ennek elmulasztása esetén a térítési díj megfizetésének kötelezettsége alól a távolmaradás kezdetétől számított 3. munkanaptól mentesül.

V. Az intézmény által nyújtott ellátások köre

Az intézmény az ellátást igénybevevők részére

- szociális-, egészségügyi- és mentális állapotuknak megfelelő, egyéni és csoportos igényeket figyelembe véve napi életritmust biztosító ellátást nyújt,
- a helyi igényeknek megfelelő a klub adottságaihoz is igazodó közösségi programokat szervez, valamint helyet biztosít a közösségi szervezésű programoknak, csoportoknak, valamint
- biztosítja, hogy a szolgáltatás nyitott formában, az ellátotti kör és a lakosság által egyaránt elérhető módon működjön.